



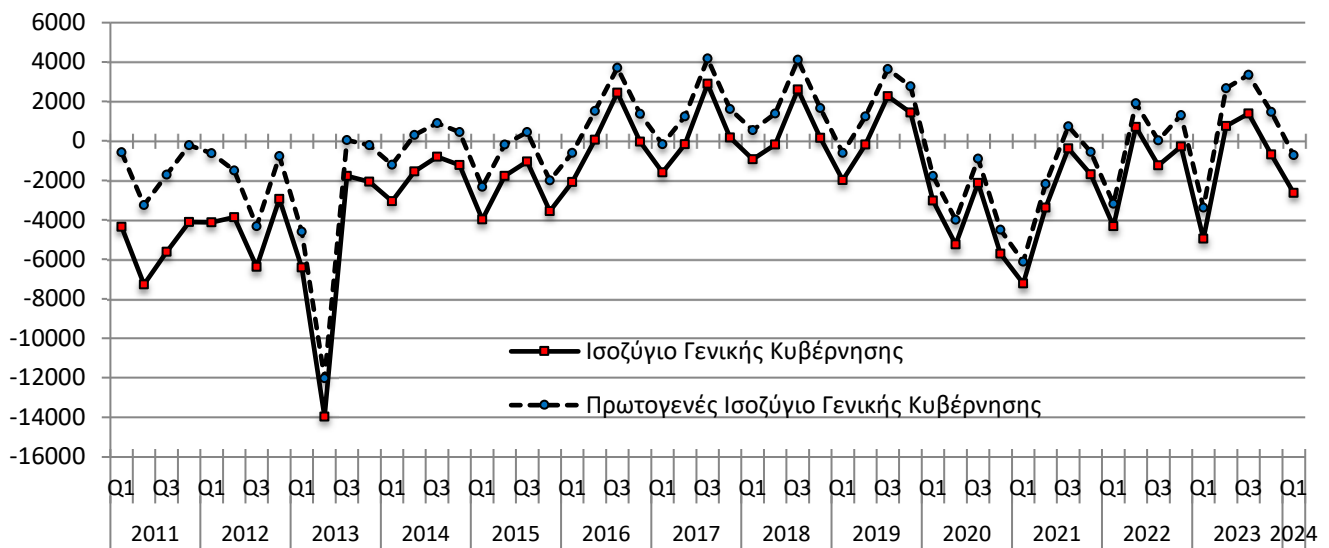
## Τριμηνιαίοι μη χρηματοοικονομικοί λογαριασμοί Γενικής Κυβέρνησης 1<sup>ο</sup> Τρίμηνο 2024 (Προσωρινά στοιχεία)

Η Ελληνική Στατιστική Αρχή (ΕΛΣΤΑΤ) ανακοινώνει τα τριμηνιαία στοιχεία για τους μη Χρηματοοικονομικούς Λογαριασμούς της Γενικής Κυβέρνησης για το 1<sup>ο</sup> Τρίμηνο 2024 (Πίνακας 1 & Πίνακας 2), όπως επίσης τα στοιχεία Χρέους της Γενικής Κυβέρνησης στο τέλος αυτής της περιόδου (Πίνακας 3). Τα στοιχεία αυτά παρήχθησαν βάσει του Κανονισμού ESA 2010 (549/2013) για το Σύστημα Εθνικών Λογαριασμών, ο οποίος κατέστη υποχρεωτικός από την 01.09.2014.

Οι τριμηνιαίοι μη Χρηματοοικονομικοί Λογαριασμοί της Γενικής Κυβέρνησης, από το 1<sup>ο</sup> τρίμηνο του 2009 και εφεξής, καταρτίζονται από την ΕΛΣΤΑΤ στη βάση στοιχείων από άμεσες πηγές. Τα στοιχεία καταρτίζονται σύμφωνα με το Ευρωπαϊκό Σύστημα Λογαριασμών ESA 2010. Θα πρέπει να σημειωθεί ότι οι μέθοδοι που χρησιμοποιούνται για την κατάρτιση των δεδομένων σε τριμηνιαία βάση είναι συνεπείς με τις μεθόδους που χρησιμοποιούνται για την κατάρτιση των ετήσιων δεδομένων.

Οι τριμηνιαίοι μη Χρηματοοικονομικοί Λογαριασμοί της Γενικής Κυβέρνησης παρέχουν πληροφορίες σχετικά με τα μεγέθη που συνιστούν τα έσοδα (φόροι, εισφορές κοινωνικής ασφάλισης, κεφαλαιακές μεταβιβάσεις, κλπ.) και τις δαπάνες (εισόδημα εξαρτημένης εργασίας, ενδιάμεση ανάλωση, κοινωνικές παροχές, πληρωμές τόκων, κλπ.) της Γενικής Κυβέρνησης.

Γράφημα 1: Ισοζύγιο και Πρωτογενές Ισοζύγιο Γενικής Κυβέρνησης (σε εκατ. ευρώ)



### Πληροφορίες για μεθοδολογικά θέματα:

Διεύθυνση Εθνικών Λογαριασμών  
Τμήμα Λογαριασμών Γενικής Κυβέρνησης  
Ο Προϊστάμενος του Τμήματος: Κωνσταντίνος Χρύσης  
Τηλ: 213 135 2079  
E-mail: k.chrysis@statistics.gr

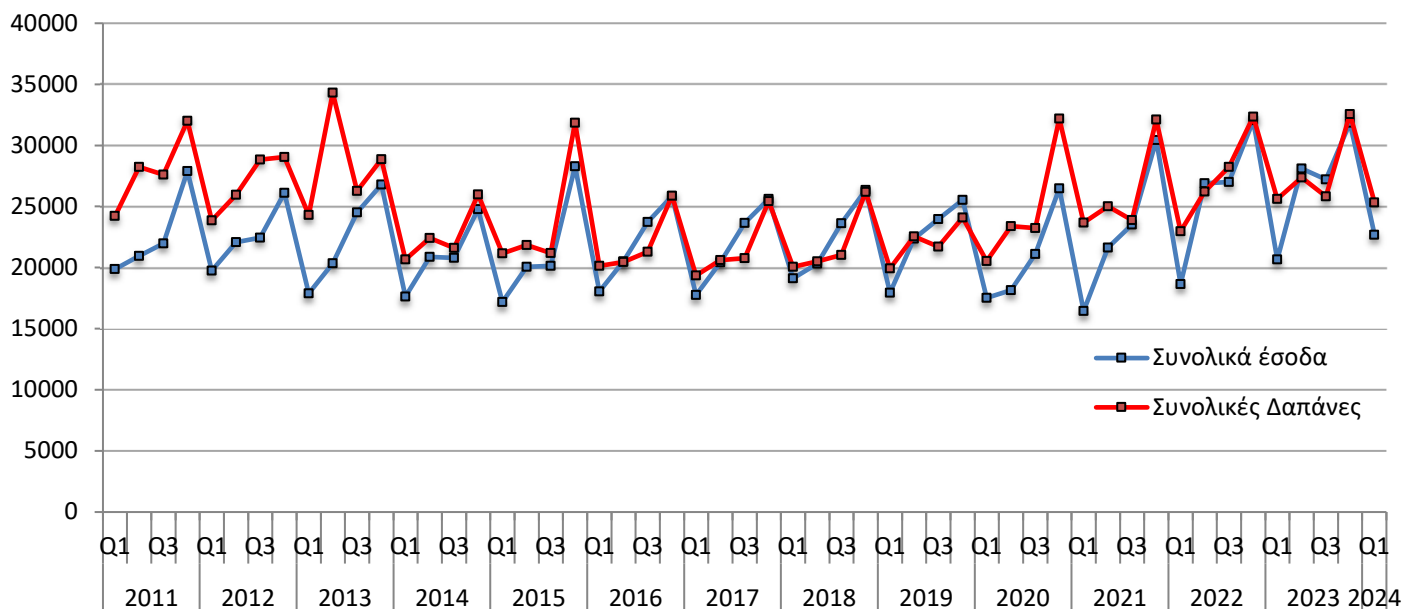
### Πληροφορίες για παροχή δεδομένων:

Τηλ: 213 135 2022, 2308, 2310  
e-mail: data.dissem@statistics.gr

**ΠΙΝΑΚΑΣ 1: Τριμηνιαίοι μη χρηματοοικονομικοί λογαριασμοί Γενικής Κυβέρνησης  
1<sup>ο</sup> Τρίμηνο 2022 – 1<sup>ο</sup> Τρίμηνο 2024 (εκατ. ευρώ)**

Κατηγορίες	2022				2023				2024
	Q1	Q2	Q3	Q4	Q1	Q2	Q3	Q4	Q1
<b>Έσοδα</b>	<b>18.653</b>	<b>26.908</b>	<b>26.991</b>	<b>32.056</b>	<b>20.652</b>	<b>28.113</b>	<b>27.212</b>	<b>31.858</b>	<b>22.681</b>
Φόροι στην παραγωγή και στις εισαγωγές	7.269	9.548	11.812	10.824	7.838	9.942	10.189	10.419	7.732
Φόροι στο εισόδημα και την περιουσία	2.947	5.999	4.325	6.429	3.323	7.142	5.933	6.876	3.825
Κοινωνικές εισφορές	6.557	7.416	6.916	8.152	6.761	7.191	7.449	7.822	7.462
Λοιπά τρέχοντα έσοδα	1.595	2.762	2.866	3.881	2.233	3.012	2.499	3.896	2.439
Κεφαλαιακές μεταβιβάσεις	285	1.183	1.072	2.770	497	826	1.142	2.845	1.223
<b>Συνολικές Δαπάνες</b>	<b>22.968</b>	<b>26.212</b>	<b>28.235</b>	<b>32.336</b>	<b>25.610</b>	<b>27.363</b>	<b>25.824</b>	<b>32.546</b>	<b>25.317</b>
<b>Πρωτογενείς Δαπάνες</b>	<b>21.846</b>	<b>25.004</b>	<b>26.973</b>	<b>30.758</b>	<b>24.029</b>	<b>25.453</b>	<b>23.859</b>	<b>30.398</b>	<b>23.398</b>
Αμοιβές εξηρητημένης εργασίας	5.506	5.662	5.654	5.918	5.675	5.874	5.837	6.081	5.971
Κοινωνικές παροχές	9.973	10.769	10.839	11.720	11.421	11.375	10.723	12.399	11.390
Προϊόντα και υπηρεσίες	2.070	2.866	2.809	3.835	2.201	2.979	2.703	4.165	1.966
Επιδοτήσεις	1.315	2.426	4.219	3.595	1.464	773	946	839	700
Λοιπές τρέχουσες μεταβιβάσεις	696	726	775	870	812	726	720	1.015	713
Κεφαλαιακές μεταβιβάσεις	2.286	2.555	2.677	4.820	2.456	3.726	2.930	5.899	2.658
<b>Τόκοι</b>	<b>1.122</b>	<b>1.208</b>	<b>1.262</b>	<b>1.578</b>	<b>1.581</b>	<b>1.910</b>	<b>1.965</b>	<b>2.148</b>	<b>1.919</b>
<b>Πρωτογενές Ισοζύγιο (χωρίς τόκους)<sup>1</sup></b>	<b>-3.193</b>	<b>1.904</b>	<b>18</b>	<b>1.298</b>	<b>-3.377</b>	<b>2.660</b>	<b>3.353</b>	<b>1.460</b>	<b>-717</b>
<b>Ισοζύγιο Γενικής Κυβέρνησης</b>	<b>-4.315</b>	<b>696</b>	<b>-1.244</b>	<b>-280</b>	<b>-4.958</b>	<b>750</b>	<b>1.388</b>	<b>-688</b>	<b>-2.636</b>
<b>Στοιχείο προς υπόμνηση:</b>									
<b>Υποστήριξη των χρηματοπιστωτικών ιδρυμάτων<sup>2</sup></b>	<b>-111</b>	<b>-115</b>	<b>-122</b>	<b>-126</b>	<b>-166</b>	<b>-515</b>	<b>-158</b>	<b>-160</b>	<b>-156</b>

**Γράφημα 2: Συνολικά Έσοδα και Δαπάνες Γενικής Κυβέρνησης (σε εκατ. ευρώ)**



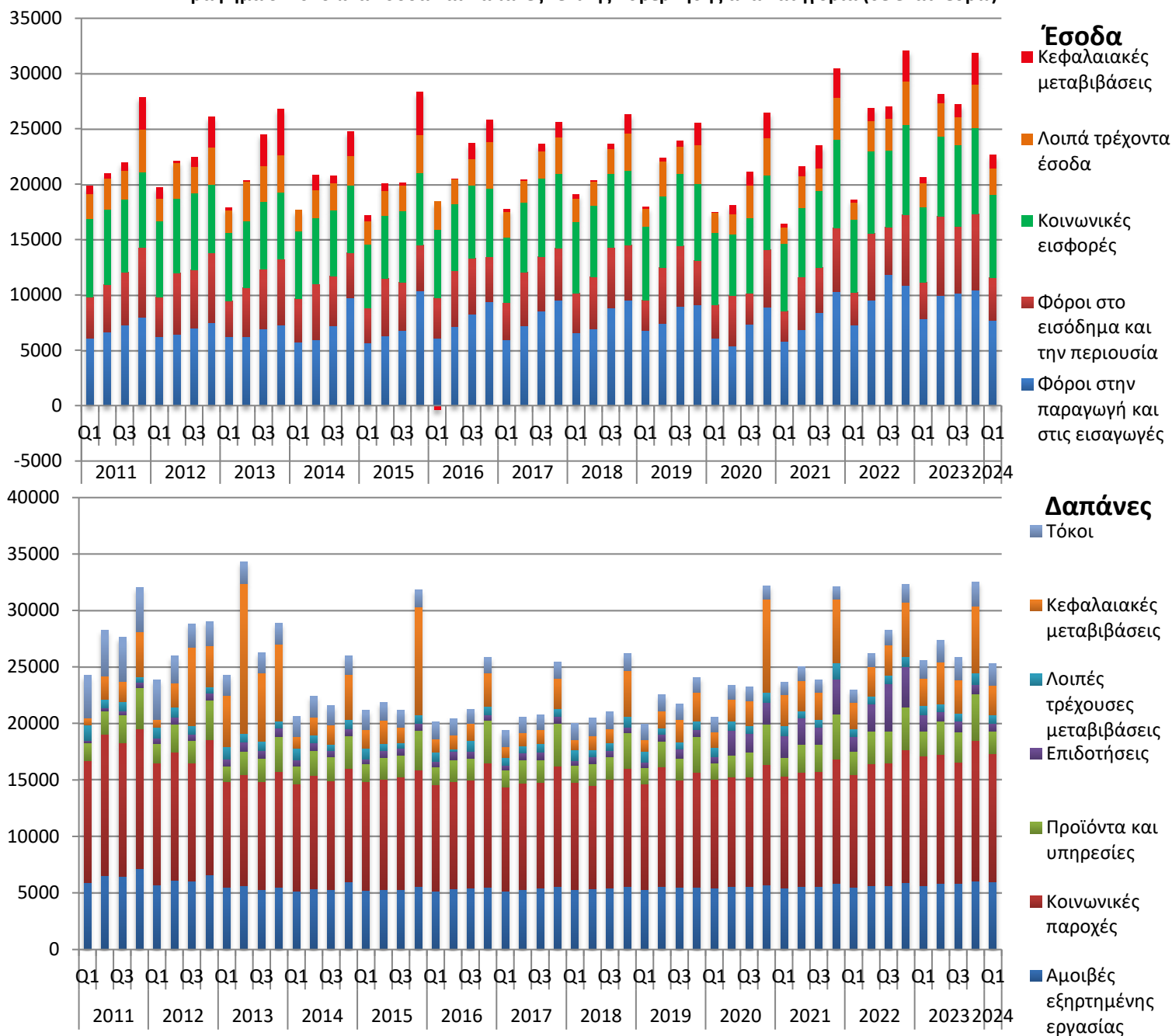
<sup>1</sup> Το Πρωτογενές Ισοζύγιο Γενικής Κυβέρνησης ορίζεται εδώ ως το ESA 2010 Ισοζύγιο Γενικής Κυβέρνησης μείον τα έξοδα τόκων των φορέων Γενικής Κυβέρνησης σε άλλους τομείς της οικονομίας και **διαφέρει** από τον ορισμό του Πρωτογενούς Ισοζυγίου που χρησιμοποιείται στο πλαίσιο του Προγράμματος Οικονομικής Προσαρμογής για την Ελλάδα.

<sup>2</sup> Όταν οι δαπάνες της υποστήριξης υπερβαίνουν τα έσοδα το πρόσημο είναι αρνητικό. Στην περίπτωση όπου η υποστήριξη των χρηματοπιστωτικών ιδρυμάτων έχει θετική επίπτωση στο ισοζύγιο της Γενικής Κυβέρνησης, αυτό οφείλεται στο ότι οι δεδουλευμένες αμοιβές που προκύπτουν από τις εγγυήσεις του διατραπεζικού δανεισμού και του συστήματος ομολογιακών δανείων, καθώς και τα έσοδα από τις προνομιούχες μετοχές των τραπεζών, είναι υψηλότερα από τις δεδουλευμένες δαπάνες.

**ΠΙΝΑΚΑΣ 2: Τριμηνιαίοι μη χρηματοοικονομικοί λογαριασμοί Γενικής Κυβέρνησης  
1<sup>ο</sup> Τρίμηνο 2022 – 1<sup>ο</sup> Τρίμηνο 2024 – Ποσοστιαία Συμμετοχή**

Κατηγορίες	2022				2023				2024
	Q1	Q2	Q3	Q4	Q1	Q2	Q3	Q4	Q1
<b>% επί των Συνολικών Εσόδων</b>									
Φόροι στην παραγωγή και στις εισαγωγές	39,0	35,5	43,8	33,8	38,0	35,4	37,4	32,7	34,1
Φόροι στο εισόδημα και την περιουσία	15,8	22,3	16,0	20,1	16,1	25,4	21,8	21,6	16,9
Κοινωνικές εισφορές	35,2	27,6	25,6	25,4	32,7	25,6	27,4	24,6	32,9
Λοιπά τρέχοντα έσοδα	8,6	10,3	10,6	12,1	10,8	10,7	9,2	12,2	10,8
Κεφαλαιακές μεταβιβάσεις	1,5	4,4	4,0	8,6	2,4	2,9	4,2	8,9	5,4
<b>% επί των Συνολικών Δαπανών</b>									
<b>Πρωτογενείς Δαπάνες</b>	95,1	95,4	95,5	95,1	93,8	93,0	92,4	93,4	92,4
Αμοιβές εξηρητημένης εργασίας	24,0	21,6	20,0	18,3	22,2	21,5	22,6	18,7	23,6
Κοινωνικές παροχές	43,4	41,1	38,4	36,2	44,6	41,6	41,5	38,1	45,0
Προϊόντα και υπηρεσίες	9,0	10,9	9,9	11,9	8,6	10,9	10,5	12,8	7,8
Επιδοτήσεις	5,7	9,3	14,9	11,1	5,7	2,8	3,7	2,6	2,8
Κοινοτικές μεταβιβάσεις	3,0	2,8	2,7	2,7	3,2	2,7	2,8	3,1	2,8
Κεφαλαιακές μεταβιβάσεις	10,0	9,7	9,5	14,9	9,6	13,6	11,3	18,1	10,5
<b>Τόκοι</b>	4,9	4,6	4,5	4,9	6,2	7,0	7,6	6,6	7,6

**Γράφημα 3: Συνολικά Έσοδα και Δαπάνες Γενικής Κυβέρνησης ανά κατηγορία (σε εκατ. ευρώ)**

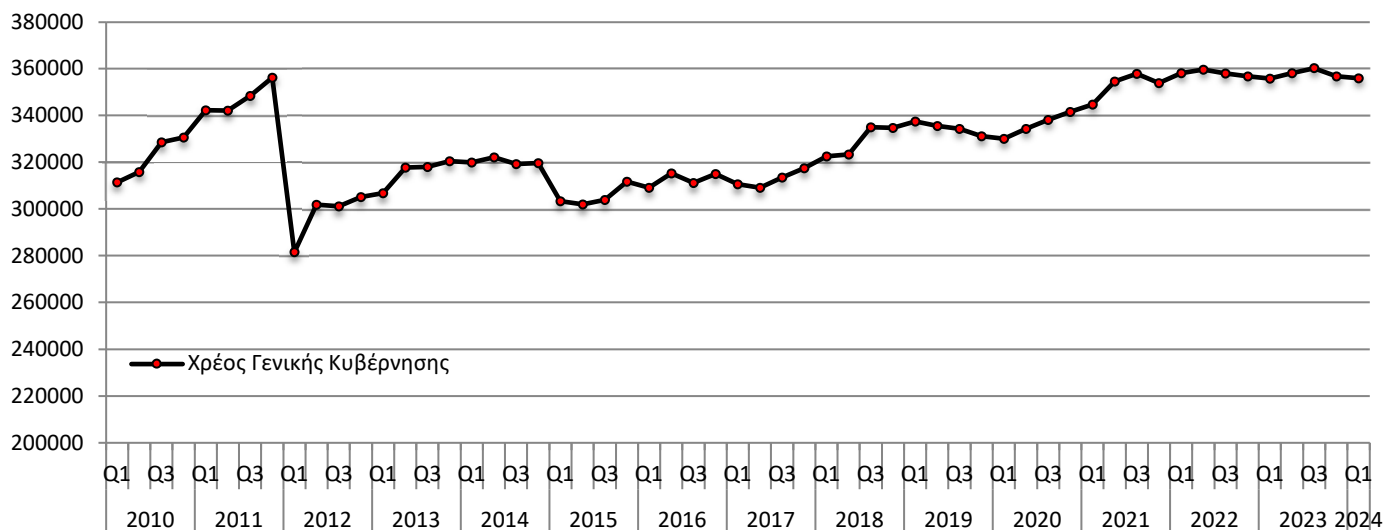


Στον Πίνακα 3 κατωτέρω παρουσιάζεται η εξέλιξη του Χρέους της Γενικής Κυβέρνησης σε ενοποιημένη βάση. Η κατηγοριοποίηση του Χρέους σε καταθέσεις, χρεόγραφα και δάνεια, βραχυπρόθεσμα και μακροπρόθεσμα, γίνεται σύμφωνα με το Ευρωπαϊκό Σύστημα Λογαριασμών (ΕΣΛ-ESA 2010). Επισημαίνεται ότι το χρέος που παρουσιάζεται είναι σωρευτικό στο τέλος της κάθε περιόδου αναφοράς.

**ΠΙΝΑΚΑΣ 3: Τριμηνιαίο Χρέος της Γενικής Κυβέρνησης  
1<sup>ο</sup> Τρίμηνο 2022 – 1<sup>ο</sup> Τρίμηνο 2024 (εκατ. ευρώ)**

	2022				2023				2024
	Q1	Q2	Q3	Q4	Q1	Q2	Q3	Q4	Q1
<b>Ονομαστική αξία υπολοίπου χρέους που εκκρεμεί στο τέλος τριμήνου</b>	358.161	359.586	357.925	356.796	355.732	358.137	360.275	356.695	355.947
<b>Νόμισμα και καταθέσεις</b>	6.829	7.136	7.467	7.248	6.890	6.850	7.150	7.239	7.002
<b>Χρεόγραφα</b>	84.043	86.678	85.211	85.246	85.502	88.941	91.321	92.039	94.931
Βραχυπρόθεσμο (<1 έτους)	10.948	11.251	11.181	11.089	11.168	11.227	11.208	11.339	10.741
Μακροπρόθεσμο(>1 έτους)	73.095	75.427	74.030	74.157	74.334	77.714	80.113	80.700	84.190
<b>Δάνεια</b>	267.289	265.772	265.247	264.302	263.340	262.346	261.804	257.417	254.014
Βραχυπρόθεσμο	3.778	3.647	3.800	5.391	4.052	3.755	3.684	2.686	766
Μακροπρόθεσμο	263.511	262.125	261.447	258.911	259.288	258.591	258.120	254.731	253.248

**Γράφημα 4: Χρέος Γενικής Κυβέρνησης - ανά τρίμηνο (σε εκατ. ευρώ)**



**Αναφορές**

Αναλυτικός πίνακας είναι διαθέσιμος στην ιστοσελίδα της ΕΛΣΤΑΤ:  
<http://www.statistics.gr/el/statistics/-/publication/SEL05/>