



ΕΡΕΥΝΑ ΕΚΠΑΙΔΕΥΣΗΣ ΕΝΗΛΙΚΩΝ: Έτος 2022

Η Ελληνική Στατιστική Αρχή (ΕΛΣΤΑΤ) ανακοινώνει τα αποτελέσματα της Έρευνας Εκπαίδευσης Ενηλίκων, έτους 2022. Η έρευνα εντάσσεται στον πολυετή προγραμματισμό του Κανονισμού (ΕΕ) 2019/1700 και εφεξής θα διενεργείται ανά έξι έτη. Η έρευνα διενεργήθηκε το 2023 με περίοδο αναφοράς το έτος 2022 και απευθύνθηκε σε άτομα ηλικίας 18 – 69 ετών με σκοπό τη συγκέντρωση πληροφοριών για τη συμμετοχή των ενηλίκων σε εκπαιδευτικά προγράμματα, τα χαρακτηριστικά των προγραμμάτων που αυτοί παρακολούθησαν τους τελευταίους 12 μήνες, τους παράγοντες που επηρέασαν τη συμμετοχή τους σε εκπαιδευτικές διαδικασίες, το επίπεδο γνώσης ξένων γλωσσών, καθώς και βασικά δημογραφικά και κοινωνικοοικονομικά χαρακτηριστικά των συμμετεχόντων στην έρευνα, όπως φύλο, ηλικία, κατάσταση απασχόλησης, ιθαγένεια και χώρα γέννησης, καθώς και επίπεδο εκπαίδευσης και χώρα γέννησης των γονέων τους.

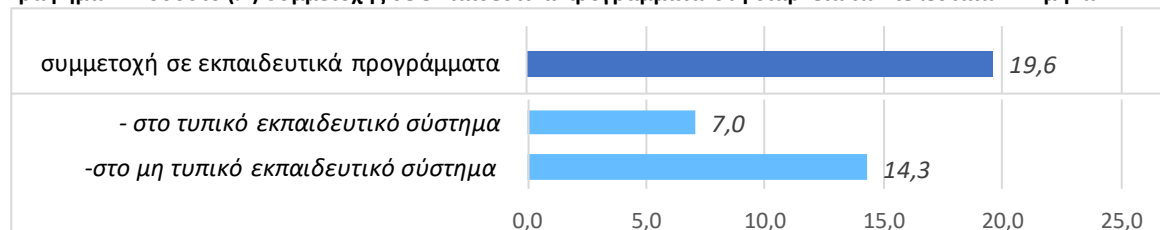
I. Συμμετοχή σε εκπαιδευτικά προγράμματα

Τα εκπαιδευτικά προγράμματα διακρίνονται σε προγράμματα που ανήκουν στο τυπικό εκπαιδευτικό σύστημα και σε προγράμματα του μη τυπικού εκπαιδευτικού συστήματος.

- **Τυπικό εκπαιδευτικό σύστημα** είναι το θεσμοθετημένο, ιεραρχικά δομημένο και χρονικά διαβαθμισμένο εκπαιδευτικό σύστημα που αποτελείται από εκπαιδευτικές δραστηριότητες οι οποίες εντάσσονται στο Εθνικό Πλαίσιο Πιστοποίησης. Περιλαμβάνει τα εκπαιδευτικά ιδρύματα που αποτελούν μια συνεχή «κλίμακα», οργανωμένη σε βαθμίδες (πρωτοβάθμια – δευτεροβάθμια – τριτοβάθμια), η ολοκλήρωση των οποίων αποτελεί κατά κανόνα προαπαιτούμενο για την είσοδο στην ανώτερη βαθμίδα.
- **Μη τυπικό εκπαιδευτικό σύστημα** είναι κάθε οργανωμένη εκπαιδευτική δραστηριότητα εκτός του τυπικού εκπαιδευτικού συστήματος, είτε μεμονωμένη είτε μέρος μιας ευρύτερης δραστηριότητας, που στοχεύει σε συγκεκριμένο κοινό και έχει συγκεκριμένους εκπαιδευτικούς στόχους. Περιλαμβάνει ένα ευρύτατο φάσμα εκπαιδευτικών δραστηριοτήτων, όπως εκπαίδευση για ενηλίκους, προγράμματα λαϊκής επιμόρφωσης, σεμινάρια, συνέδρια, ιδιωτικά μαθήματα, φροντιστηριακά μαθήματα, μαθήματα οδήγησης, χορού, μουσικής κλπ.

Τα ποσοστά συμμετοχής των ατόμων 18-69 ετών σε εκπαιδευτικά προγράμματα, στη διάρκεια των τελευταίων 12 μηνών, απεικονίζονται στο Γράφημα 1.

Γράφημα 1. Ποσοστό (%) συμμετοχής σε εκπαιδευτικά προγράμματα στη διάρκεια των τελευταίων 12 μηνών



Πληροφορίες για μεθοδολογικά θέματα

Δ/ση Στατιστικών Πληθυσμού, Απασχόλησης και Κόστους Ζωής
Τμήμα Στατιστικών Εργασίας
Δημήτρης Βατικιώτης
Τηλ.: 213 135 2173
E-mail: d.vatikiotis@statistics.gr

Πληροφορίες για παροχή δεδομένων

Τηλ: 213 135 2022
e-mail: data.dissem@statistics.gr

Ο Πίνακας 1 παρουσιάζει αναλυτικά τα ποσοστά συμμετοχής σε εκπαιδευτικά προγράμματα, κατά τη διάρκεια των τελευταίων 12 μηνών, κατά τύπο προγράμματος, ομάδες ηλικιών, κατάσταση απασχόλησης, επίπεδο εκπαίδευσης και φύλο. Γενικά, η συμμετοχή είναι υψηλότερη σε προγράμματα του μη τυπικού εκπαιδευτικού συστήματος από ό,τι σε προγράμματα του τυπικού εκπαιδευτικού συστήματος (14,3% και 7,0%, αντίστοιχα). Από την άποψη του φύλου, η συμμετοχή των γυναικών είναι υψηλότερη από αυτήν των ανδρών τόσο στα προγράμματα του τυπικού όσο και σε εκείνα του μη τυπικού εκπαιδευτικού συστήματος (7,5% έναντι 6,5% και 15,3% έναντι 13,3%, αντίστοιχα).

Πίνακας 1. Συμμετοχή σε προγράμματα του τυπικού και του μη τυπικού εκπαιδευτικού συστήματος, στη διάρκεια των τελευταίων 12 μηνών

		Σύνολο ατόμων 18-69	% ατόμων που συμμετείχαν σε πρόγραμμα του τυπικού ή του μη τυπικού εκπαιδευτικού συστήματος	% ατόμων που συμμετείχαν σε πρόγραμμα του τυπικού εκπαιδευτικού συστήματος	% ατόμων που συμμετείχαν σε πρόγραμμα του μη τυπικού εκπαιδευτικού συστήματος
	Σύνολο⁽¹⁾	6.894.520	19,6	7,0	14,3
ΗΛΙΚΙΑ	18 - 24	667.764	60,7	49,7	22,6
	25 - 34	1.149.371	27,3	7,5	21,9
	35 - 54	2.988.944	16,8	1,8	15,6
	55 - 69	2.088.441	6,3	0,6	5,8
ΦΥΛΟ	Άνδρες	3.404.326	18,3	6,5	13,3
	Γυναίκες	3.490.194	20,9	7,5	15,3
ΚΑΤΑΣΤΑΣΗ ΑΠΑΣΧΟΛΗΣΗΣ	Απασχολούμενοι	4.006.262	20,8	3,0	18,8
	Άνεργοι	724.464	14,5	3,6	11,5
	Μη ενεργοί	2.082.927	19,8	16,2	7,1
	Δεν απάντησαν	80.867	2,3	0,0	2,3
ΕΠΙΠΕΔΟ ΕΚΠΑΙΔΕΥΣΗΣ	Έως κατώτερη δευτεροβάθμια (ISCED 0-2)	1.389.117	6,4	2,0	5,2
	Έως μεταδευτεροβάθμια (ISCED 3-4)	3.177.622	20,9	10,2	13,0
	Τριτοβάθμια (ISCED 5-8)	2.323.383	25,7	5,7	21,7
	Δεν απάντησαν	4.399	10,4	10,4	0,0

α. Συμμετοχή σε προγράμματα του τυπικού εκπαιδευτικού συστήματος

Η συμμετοχή σε προγράμματα του τυπικού εκπαιδευτικού συστήματος συσχετίζεται έντονα με την ηλικία και το επίπεδο εκπαίδευσης. Τα άτομα ηλικίας 35 ετών και άνω, όπως και τα άτομα που έχουν ολοκληρώσει έως κατώτερη δευτεροβάθμια εκπαίδευση, έχουν πολύ μικρό ποσοστό συμμετοχής σε τέτοια προγράμματα.

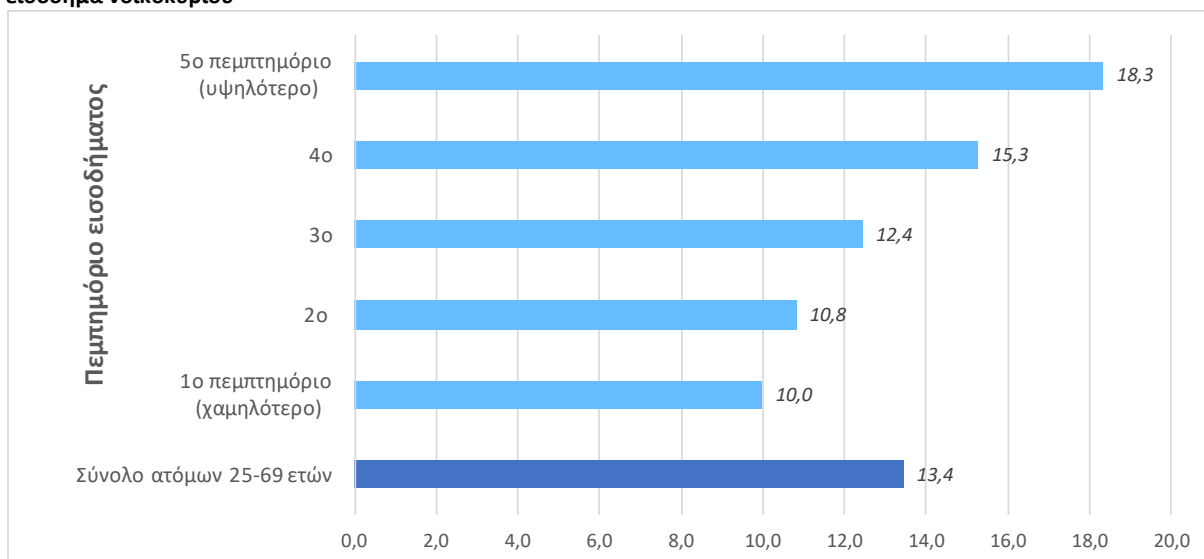
β. Συμμετοχή σε προγράμματα του μη τυπικού εκπαιδευτικού συστήματος

Με βάση τα στοιχεία της έρευνας, τα υψηλότερα ποσοστά συμμετοχής σε προγράμματα του μη τυπικού εκπαιδευτικού συστήματος παρατηρούνται μεταξύ των ατόμων ηλικίας έως 34 ετών, των γυναικών, των απασχολούμενων και των ατόμων που έχουν ολοκληρώσει τριτοβάθμια εκπαίδευση.

Ειδικά για τα άτομα ηλικίας 25 ετών και άνω, το ποσοστό συμμετοχής διαφοροποιείται, και μάλιστα σημαντικά, ανάλογα και με το εισόδημα του νοικοκυριού (Γράφημα 2). Το ποσοστό συμμετοχής στο πρώτο πεμπτημόριο, δηλαδή στο 20% των νοικοκυριών με το χαμηλότερο εισόδημα, είναι 10,0% ενώ στο υψηλότερο πεμπτημόριο, δηλαδή στο 20% των νοικοκυριών με το υψηλότερο εισόδημα, είναι 18,3%. Άρα, όσο υψηλότερο είναι το εισόδημα τόσο μεγαλύτερο τείνει να είναι το ποσοστό συμμετοχής σε προγράμματα εκτός του επίσημου εκπαιδευτικού συστήματος.

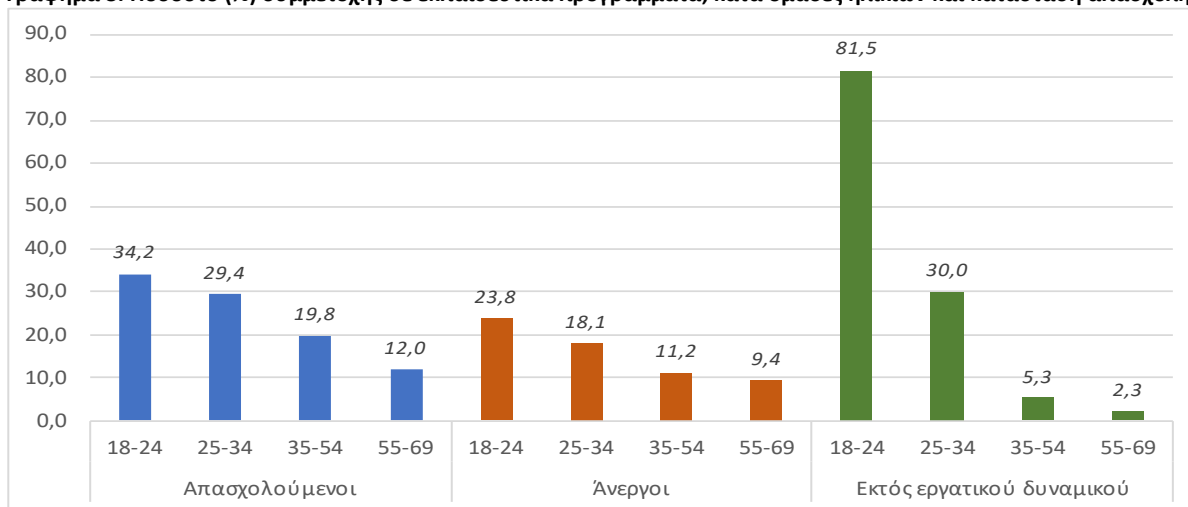
⁽¹⁾ Τυχόν διαφορές μεταξύ του αθροίσματος των επιμέρους ποσών και των ποσών που αναγράφονται ως σύνολα οφείλονται σε στρογγυλοποίηση.

Γράφημα 2. Ποσοστό (%) συμμετοχής ατόμων ηλικίας 25 – 69 ετών σε μη τυπικές εκπαιδευτικές δραστηριότητες, κατά εισόδημα νοικοκυριού



Όσον αφορά στη συμμετοχή σε εκπαιδευτικά προγράμματα σε σχέση με την κατάσταση απασχόλησης και την ηλικία, το χαμηλότερο ποσοστό παρατηρείται στα άτομα εκτός εργατικού δυναμικού ηλικίας 55 – 69 ετών (2,3%), ενώ το υψηλότερο στα άτομα εκτός εργατικού δυναμικού ηλικίας 18 – 24 ετών (81,5%). Στα άτομα ηλικίας 35 ετών και άνω τα ποσοστά συμμετοχής είναι μεγαλύτερα στους απασχολούμενους και στους ανέργους (Γράφημα 3).

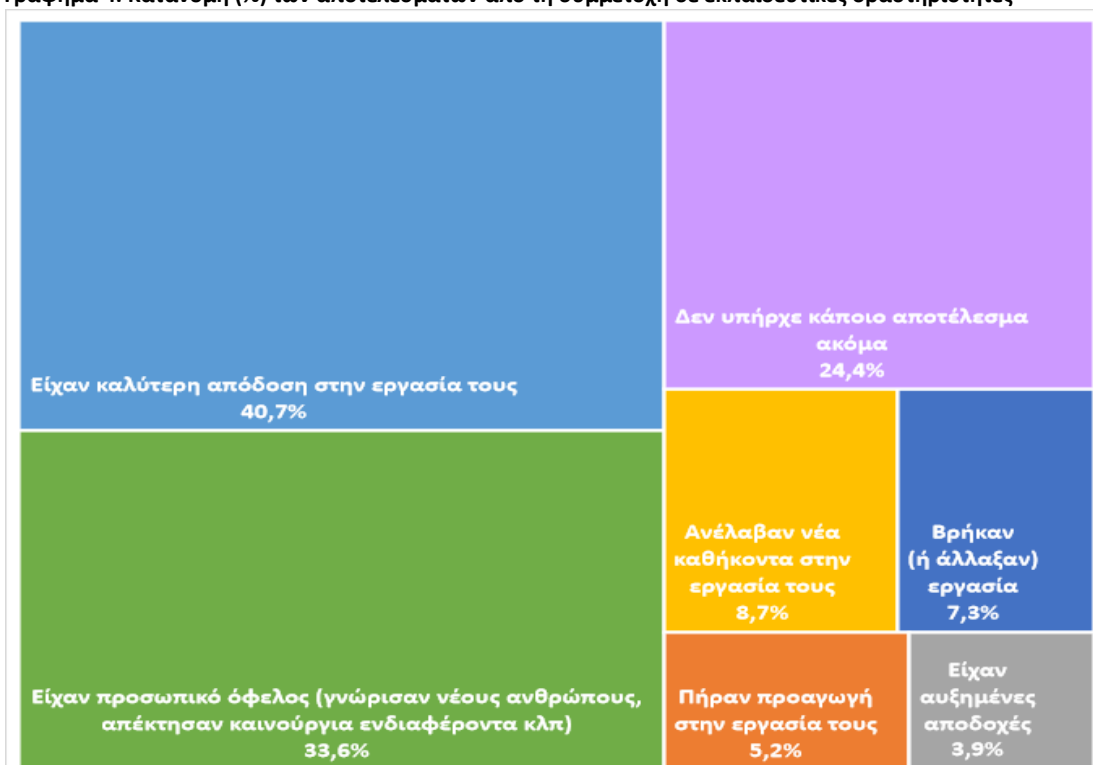
Γράφημα 3. Ποσοστό (%) συμμετοχής σε εκπαιδευτικά προγράμματα, κατά ομάδες ηλικιών και κατάσταση απασχόλησης



II. Αποτελέσματα από τη συμμετοχή σε εκπαιδευτικές δραστηριότητες

Τα άτομα που συμμετείχαν σε εκπαιδευτικές δραστηριότητες, είτε εντός είτε εκτός του τυπικού εκπαιδευτικού συστήματος, ανέφεραν ως συχνότερα αποτελέσματα αυτής της συμμετοχής το ότι τους βοήθησε να αποδίδουν καλύτερα στην εργασία τους και ότι τους βοήθησε σε προσωπικά θέματα - πλούτισαν τις γνώσεις τους, έκαναν νέες γνωριμίες κ.λπ. (Γράφημα 4).

Γράφημα 4. Κατανομή (%) των αποτελεσμάτων από τη συμμετοχή σε εκπαιδευτικές δραστηριότητες



Τα επιμέρους ποσοστά αθροίζουν περισσότερο από 100% διότι κάθε ερευνώμενος μπορούσε να δηλώσει περισσότερα από ένα αποτελέσματα

III. Κύριοι λόγοι για τη μη συμμετοχή σε εκπαιδευτικές δραστηριότητες

Τα άτομα που δεν παρακολούθησαν καμία εκπαιδευτική δραστηριότητα, παρότι το επιθυμούσαν, ερωτήθηκαν για τον κύριο λόγο που εμπόδισε τη συμμετοχή τους. Η έλλειψη τυπικών προσόντων είναι ο λόγος που αναφέρεται συχνότερα, και μάλιστα για τα άτομα ηλικίας 18 – 24 ετών φτάνει στο 54,3%. Οι επόμενοι κατά σειρά λόγοι μη συμμετοχής είναι οι οικογενειακές υποχρεώσεις (19,7%) και οι μη κατάλληλες ώρες εκπαίδευσης (18,0%).

Πίνακας 2. Κύριοι λόγοι για τη μη συμμετοχή σε εκπαιδευτικές δραστηριότητες, κατά φύλο, επίπεδο εκπαίδευσης και ηλικία

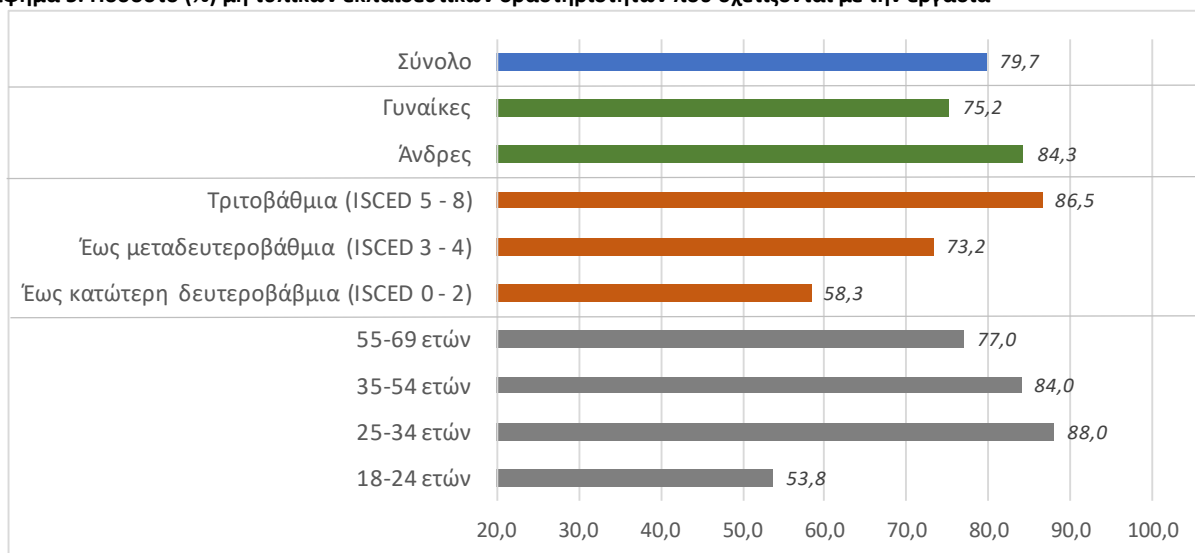
Κύριοι λόγοι	Σύνολο	Φύλο		Επίπεδο εκπαίδευσης			Ηλικία			
		Άνδρες	Γυναίκες	Έως κατώτερη δευτεροβάθμια (ISCED 0-2)	Έως μεταδευτεροβάθμια (ISCED 3-4)	Τριτοβάθμια (ISCED 5-8)	18-24	25-34	35-54	55-69
Δεν έχω τα απαιτούμενα τυπικά προσόντα	36,7	37,8	35,8	38,9	39,6	33,0	54,3	44,6	30,5	35,3
Δεν μπορούσα να καλύψω το κόστος της εκπαίδευσης	15,3	9,2	20,8	4,9	16,7	16,5	28,4	21,8	10,8	13,0
Δεν υπήρχε υποστήριξη από τον εργοδότη μου	1,4	2,5	0,4	3,7	1,6	0,6	0,0	0,0	2,6	0,9
Δεν υπήρχε υποστήριξη από το γραφείο ευρέσεως εργασίας	0,4	0,0	0,8	0,0	0,6	0,3	0,0	0,0	0,6	0,7
Οι ώρες εκπαίδευσης δεν εξυπηρετούσαν	18,0	23,6	13,1	9,0	15,3	23,1	8,9	19,0	20,4	13,9
Απόσταση	4,6	5,1	4,3	10,2	3,4	4,6	5,9	4,0	5,9	1,8
Οικογενειακές υποχρεώσεις	19,7	18,5	20,7	26,2	18,6	19,2	0,4	9,7	27,5	20,5
Λόγοι υγείας	2,0	1,8	2,2	4,0	2,5	0,8	2,0	0,9	1,3	5,4
Λόγω ηλικίας	1,8	1,6	2,1	3,0	1,6	1,8	0,0	0,0	0,5	8,5

IV. Χαρακτηριστικά εκπαιδευτικών δραστηριοτήτων εκτός του τυπικού εκπαιδευτικού συστήματος

α. Σχέση με εργασία

Από τα άτομα που παρακολούθησαν εκπαιδευτικές δραστηριότητες εκτός του τυπικού εκπαιδευτικού συστήματος, το 79,7% παρακολούθησε εκπαιδευτικές δραστηριότητες που είχαν σχέση με την εργασία τους ή με τις επαγγελματικές τους προοπτικές. Το εν λόγω ποσοστό είναι υψηλότερο στα άτομα 25-34 ετών (88,0%), στα άτομα τριτοβάθμιας εκπαίδευσης (86,5%) και στους άνδρες (84,3%) (Γράφημα 5).

Γράφημα 5. Ποσοστό (%) μη τυπικών εκπαιδευτικών δραστηριοτήτων που σχετίζονται με την εργασία



Αφορά σε άτομα που παρακολούθησαν εκπαιδευτικές δραστηριότητες εκτός του τυπικού εκπαιδευτικού συστήματος

β. Αντικείμενο εκπαιδευτικών δραστηριοτήτων

Οι δραστηριότητες στις οποίες συμμετείχαν συχνότερα τα άτομα που παρακολούθησαν εκπαιδευτικές δραστηριότητες εκτός του επίσημου εκπαιδευτικού συστήματος είχαν αντικείμενο την χρήση υπολογιστών (19,5%) και την οικονομία και διοίκηση (17,2%). Ακολουθούν οι τέχνες (9,1%), οι προσωπικές υπηρεσίες (8,1%) και οι υπηρεσίες ασφάλειας και μεταφορών (7,3%).

Σημαντικές διαφορές παρατηρούνται μεταξύ ανδρών και γυναικών: το ποσοστό δραστηριοτήτων σχετικών με τις τέχνες είναι τριπλάσιο στις γυναίκες σε σύγκριση με τους άνδρες (13,6% και 4,5%, αντίστοιχα), ενώ το ποσοστό των δραστηριοτήτων σχετικών με θέματα μηχανολογίας είναι τριπλάσιο στους άνδρες σε σύγκριση με τις γυναίκες (6,4% έναντι 2,3%). Παρόμοια ποσοστά μεταξύ ανδρών και γυναικών παρατηρούνται σε δραστηριότητες σχετικές με την εκμάθηση ξένων γλωσσών (6,4% και 6,5%, αντίστοιχα).

Τα άτομα που έχουν ολοκληρώσει έως κατώτερη δευτεροβάθμια εκπαίδευση παρακολούθησαν κατά κύριο λόγο εκπαίδευση με αντικείμενο τις τέχνες (19,6%), τα άτομα που έχουν ολοκληρώσει έως μεταδευτεροβάθμια εκπαίδευση παρακολούθησαν συχνότερα προγράμματα για τη χρήση υπολογιστών (16,0%), ενώ τα άτομα τριτοβάθμιας εκπαίδευσης παρακολούθησαν, κατά κύριο λόγο, προγράμματα που είχαν αντικείμενο τη χρήση υπολογιστών (23,3%) και την οικονομία και διοίκηση επιχειρήσεων (22,8%).

Διαφοροποίηση παρατηρείται και με βάση την ηλικία. Ειδικότερα, τα άτομα ηλικίας 18-24 ετών παρακολούθησαν κυρίως προγράμματα με θέμα την εκμάθηση ξένων γλωσσών (21,6%) ενώ τα προγράμματα με θέμα τη χρήση υπολογιστών είναι τα πιο δημοφιλή σε άτομα ηλικίας 25-34 ετών καθώς και 55 και άνω.

Πίνακας 3. Αντικείμενο εκπαιδευτικών δραστηριοτήτων εκτός του επίσημου εκπαιδευτικού συστήματος, κατά φύλο, επίπεδο εκπαίδευσης και ηλικία (%)

Αντικείμενο εκπαιδευτικών δραστηριοτήτων	Σύνολο	Φύλο		Επίπεδο εκπαίδευσης			Ηλικία			
		Άνδρες	Γυναίκες	Έως κατώτερη δευτεροβάθμια (ISCED 0-2)	Έως μεταδευτεροβάθμια (ISCED 3-4)	Τριτοβάθμια (ISCED 5-8)	18-24	25-34	35-54	55-69
Βασικά προγράμματα	1,1	1,5	0,7	9,0	1,2	0,0	7,2	0,0	0,0	0,0
Γραφή και ανάγνωση	0,1	0,1	0,0	0,8	0,0	0,0	0,0	0,0	0,1	0,0
Προσωπική ανάπτυξη	0,2	0,4	0,0	0,0	0,5	0,0	0,0	0,7	0,0	0,0
Εκπαίδευση	4,6	2,6	6,5	1,3	0,6	7,6	1,7	4,9	5,1	5,5
Τέχνες	9,1	4,5	13,6	19,6	11,5	6,2	10,3	6,4	9,0	13,7
Ανθρωπιστικές σπουδές	0,2	0,3	0,0	0,0	0,3	0,1	0,1	0,3	0,0	0,5
Εκμάθηση γλωσσών	6,4	6,4	6,5	11,0	10,6	3,1	21,6	7,0	2,2	3,4
Λογοτεχνία και γλωσσολογία	0,3	0,0	0,6	0,0	0,2	0,4	0,0	0,0	0,4	0,9
Κοινωνικές επιστήμες	5,3	3,9	6,7	2,6	3,3	7,0	2,6	8,5	4,2	6,7
Δημοσιογραφία	0,2	0,0	0,3	0,9	0,0	0,2	0,0	0,0	0,2	0,5
Οικονομία και διοίκηση	17,2	19,5	15,0	3,9	11,5	22,8	9,4	14,1	23,2	10,6
Νομικά	2,4	3,2	1,6	0,0	1,5	3,3	0,0	2,7	3,4	0,9
Φυσικές επιστήμες, μαθηματικά και στατιστική	2,8	3,9	1,7	4,7	2,2	2,9	3,6	1,7	2,3	5,6
Χρήση υπολογιστών	19,5	16,4	22,6	7,9	16,0	23,3	15,5	27,8	15,3	23,6
Βάσεις δεδομένων, δίκτυα, ανάπτυξη λογισμικού	0,8	1,0	0,6	0,0	0,5	1,2	0,3	1,4	0,9	0,0
Μηχανολογία	4,3	6,4	2,3	6,3	5,7	3,1	3,2	2,0	5,9	4,6
Αρχιτεκτονική και κατασκευές	0,5	0,5	0,5	0,0	0,0	0,9	0,0	0,4	0,7	0,1
Αγροτικές, δασοκομικές, κλπ. Επιστήμες	1,9	3,0	0,9	4,3	1,6	1,8	0,2	0,8	2,5	4,0
Υγεία	6,6	6,9	6,2	7,4	2,8	9,0	3,0	2,9	9,2	8,1
Κοινωνικές υπηρεσίες	1,2	0,9	1,5	0,0	1,0	1,5	1,4	0,9	1,0	2,4
Προσωπικές υπηρεσίες	8,1	9,6	6,6	12,2	14,7	3,1	6,1	6,8	10,2	5,2
Υπηρεσίες ασφαλείας και μεταφορών	7,3	8,7	5,9	7,9	14,2	2,5	13,6	10,7	4,5	3,5

V. Γνώση γλωσσών εκτός της μητρικής

Το 69,5% των ερευνηθέντων αναφέρουν ότι γνωρίζουν κάποια ξένη γλώσσα, εκτός της μητρικής τους (Πίνακας 4). Το ποσοστό γνώσης μιας τουλάχιστον ξένης γλώσσας είναι εξαιρετικά υψηλό για τα άτομα ηλικίας 18 – 24 ετών (90,5%) και τα άτομα τριτοβάθμιας εκπαίδευσης (89,9%). Το χαμηλότερο ποσοστό γνώσης ξένων γλωσσών απαντάται μεταξύ των ατόμων που έχουν ολοκληρώσει έως κατώτερη δευτεροβάθμια εκπαίδευση (30,6%) ενώ δεν παρατηρείται ιδιαίτερη διαφοροποίηση μεταξύ ανδρών (70,1%) και γυναικών (68,8%).

Πίνακας 4. Γνώση γλωσσών εκτός της μητρικής, κατά φύλο, ομάδες ηλικιών και επίπεδο εκπαίδευσης

		% ατόμων που γνωρίζουν μια τουλάχιστον ξένη γλώσσα
Σύνολο		69,5
ΗΛΙΚΙΑ	18 - 24	90,5
	25 - 34	87,5
	35 - 54	73,5
	55 - 69	47,0
ΦΥΛΟ	Άνδρες	70,1
	Γυναίκες	68,8
ΕΠΙΠΕΔΟ ΕΚΠΑΙΔΕΥΣΗΣ	Έως κατώτερη δευτεροβάθμια (ISCED 0-2)	30,6
	Έως μεταδευτεροβάθμια (ISCED 3-4)	71,5
	Τριτοβάθμια (ISCED 5-8)	89,9

Η ξένη γλώσσα που αναφέρεται συχνότερα είναι η Αγγλική ενώ ακολουθούν η Γαλλική και η Γερμανική. Οι 10 πρώτες, κατά συχνότητα αναφοράς, ξένες γλώσσες παρουσιάζονται στον Πίνακα 5.

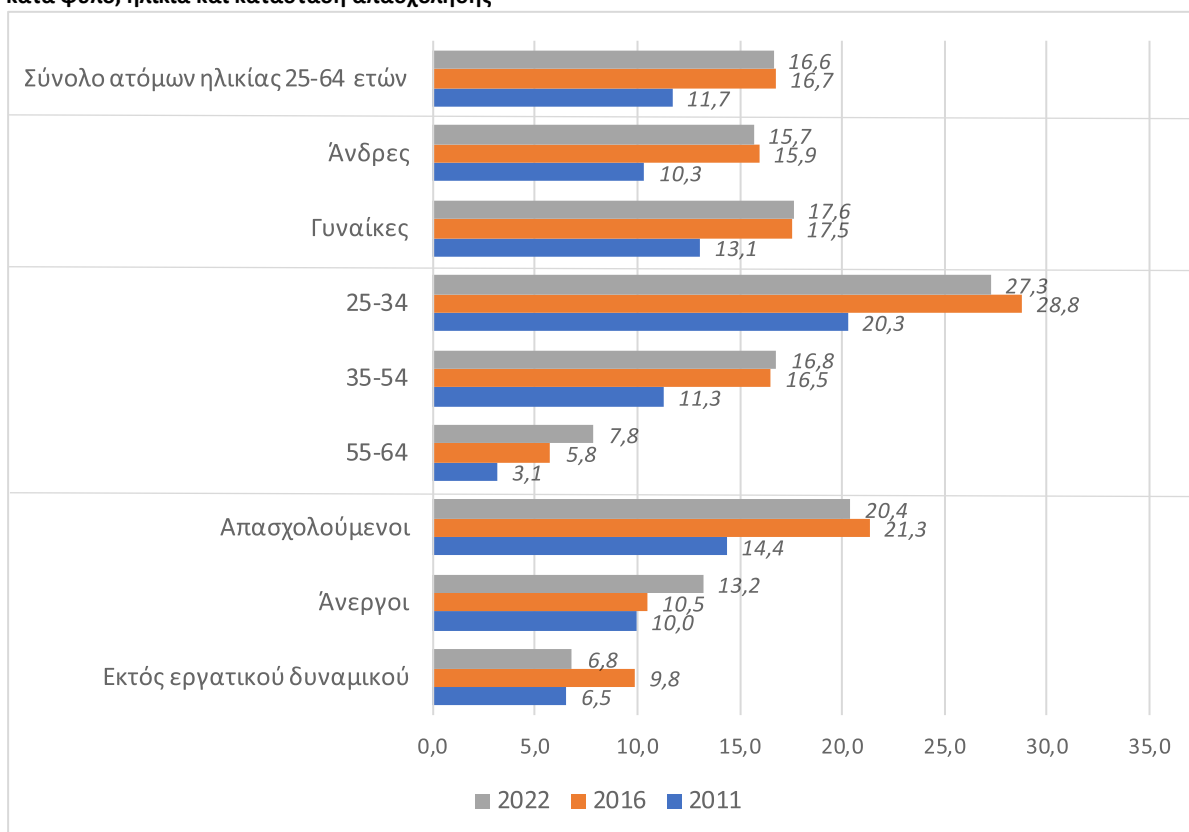
Πίνακας 5. Συχνότερα αναφερόμενες γλώσσες εκτός της μητρικής (ποσοστό ατόμων που δηλώνουν γνώση της αντίστοιχης γλώσσας)

Γλώσσα	Πλήθος ατόμων	%
Αγγλική	4.447.802	64,5
Γαλλική	499.434	7,2
Γερμανική	409.678	5,9
Ελληνική (ως ξένη γλώσσα)	291.823	4,2
Ιταλική	206.847	3,0
Ισπανική	108.284	1,6
Τουρκική	60.090	0,9
Ρωσική	46.899	0,7
Βουλγαρική	24.801	0,4
Αλβανική	16.090	0,2
Λοιπές	41.020	0,6

VI. Σύγκριση με τις έρευνες των ετών 2016 και 2011

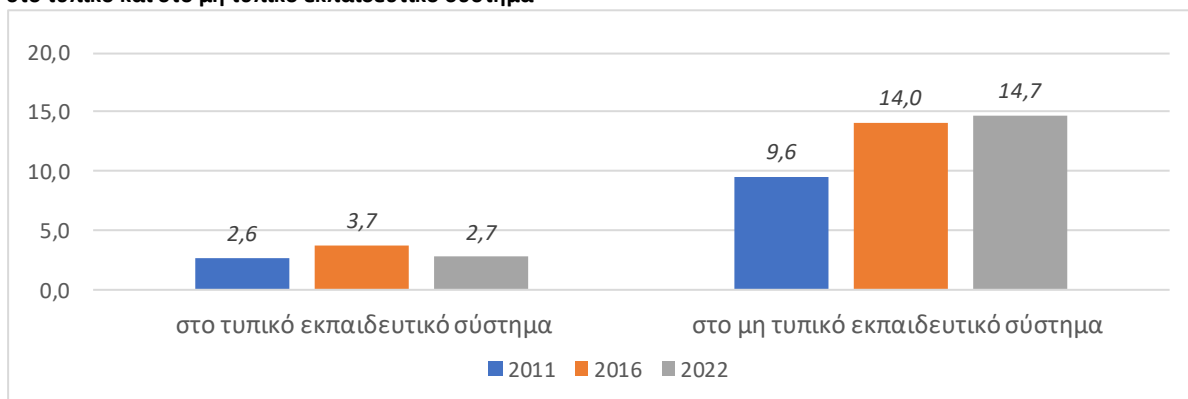
Στο Γράφημα 6 παρουσιάζονται συγκριτικά τα αποτελέσματα της έρευνας του 2022 σε σχέση με τα αντίστοιχα των ερευνών των ετών 2011 και 2016. Τα στοιχεία αφορούν στη συμμετοχή των ατόμων ηλικίας 25 έως 64 ετών σε εκπαιδευτικές δραστηριότητες (στο τυπικό ή/και στο μη τυπικό εκπαιδευτικό σύστημα). Η συμμετοχή έχει αυξηθεί από το 2011 ενώ είναι παρόμοια με αυτήν του 2016. Ωστόσο, διαφορές από το 2016 στο 2022 παρατηρούνται στις επιμέρους κατηγορίες, όπως στους ανέργους όπου η συμμετοχή αυξάνεται ενώ μειώνεται στους απασχολούμενους (13,2% έναντι 10,5% και 20,4% έναντι 21,3%, αντίστοιχα).

Γράφημα 6. Ποσοστό (%) συμμετοχής ατόμων 25-64 σε εκπαιδευτικές δραστηριότητες στις έρευνες των ετών 2011, 2016, 2022 κατά φύλο, ηλικία και κατάσταση απασχόλησης



Από τη σύγκριση των στοιχείων των τριών ερευνών (2011, 2016, 2022) παρατηρείται ότι η συμμετοχή στην τυπική εκπαίδευση κυμαίνεται σε χαμηλότερα επίπεδα από ό,τι στην μη τυπική εκπαίδευση (Γράφημα 7).

Γράφημα 7. Ποσοστό (%) συμμετοχής ατόμων 25-64 σε εκπαιδευτικές δραστηριότητες στις έρευνες των ετών 2011, 2016, 2022 στο τυπικό και στο μη τυπικό εκπαιδευτικό σύστημα



ΕΠΕΞΗΓΗΜΑΤΙΚΕΣ ΣΗΜΕΙΩΣΕΙΣ

- Έρευνα Εκπαίδευσης Ενηλίκων** Η Έρευνα Εκπαίδευσης Ενηλίκων εντάσσεται στον πολυετή προγραμματισμό του Κανονισμού (ΕΕ) 2019/1700 και εφεξής θα διενεργείται ανά έξι έτη. Μέχρι σήμερα έχει διεξαχθεί τέσσερις φορές. Πρώτη φορά διεξήχθη ως πιλοτική το 2007, δεύτερη φορά το 2012, τρίτη φορά το 2016 και τέταρτη το 2023. Η παρούσα έρευνα διεξήχθη στις αρχές του έτους 2023, με περίοδο αναφοράς των στοιχείων το έτος 2022 ενώ, σύμφωνα με τον αρχικό προγραμματισμό, επρόκειτο να διεξαχθεί στα τέλη του 2022 με περίοδο αναφοράς των στοιχείων τα έτη 2021-2022. Η έρευνα καλύπτει τη συμμετοχή στην εκπαίδευση και στις δραστηριότητες διά βίου μάθησης (τυπική, μη τυπική και άτυπη εκπαίδευση), εκπαιδευτικές δραστηριότητες που σχετίζονται με την εργασία, χαρακτηριστικά των εκπαιδευτικών δραστηριοτήτων, γνώση ξένων γλωσσών και βασικά κοινωνικοοικονομικά χαρακτηριστικά.
- Νομικό πλαίσιο** Η Έρευνα Εκπαίδευσης Ενηλίκων είναι εναρμονισμένη με την ευρωπαϊκή νομοθεσία. Οι κύριες νομικές πράξεις είναι ο Κανονισμός 452/2008 του Ευρωπαϊκού Κοινοβουλίου και του Συμβουλίου της 23 Απριλίου 2008 που αφορά στην παραγωγή και ανάπτυξη στατιστικών εκπαίδευσης και διά βίου μάθησης (όπως έχει τροποποιηθεί με τον Κανονισμό (ΕΕ) 2019/1700), ο Κανονισμός (ΕΕ) 2019/1700 του Ευρωπαϊκού Κοινοβουλίου και του Συμβουλίου που θεσπίζει ένα κοινό πλαίσιο για τις κοινωνικές στατιστικές και ο Εφαρμοστικός αυτού της Επιτροπής, 2021/861.
- Περίοδος αναφοράς** Η περίοδος αναφοράς των ερωτημάτων της Έρευνας Εκπαίδευσης Ενηλίκων για τις κύριες μεταβλητές της έρευνας (συμμετοχή σε εκπαιδευτικές δραστηριότητες) είναι οι τελευταίοι 12 μήνες πριν την ημερομηνία της συνέντευξης με τον ερευνώμενο.
- Κάλυψη** Η έρευνα καλύπτει το σύνολο του πληθυσμού των ιδιωτικών νοικοκυριών 18 – 69 ετών που διαμένει ή προτίθεται να διαμείνει τουλάχιστον ένα χρόνο στην Ελλάδα. Τα άτομα που διαμένουν μόνιμα σε συλλογικές κατοικίες, δηλαδή νοσοκομεία, ξενοδοχεία, στρατόπεδα, άσυλα, οίκους ευγηρίας, ορφανοτροφεία κ.λπ., δεν καλύπτονται από την έρευνα.
- Ορισμοί** **Εκπαιδευτική δραστηριότητα:** κάθε οργανωμένη δραστηριότητα που έχει στόχο τη βελτίωση των γνώσεων και των ικανοτήτων του ατόμου.
- Εκπαίδευση ενηλίκων:** ολόκληρο το φάσμα των οργανωμένων εκπαιδευτικών διαδικασιών, οποιουδήποτε περιεχομένου, επιπέδου και οποιασδήποτε μεθόδου, είτε αυτές αφορούν αναγνωρισμένες ή ελεύθερες σπουδές είτε συνεχίζουν ή αναπληρώνουν την αρχική εκπαίδευση, με τη βοήθεια των οποίων άτομα που θεωρούνται ενήλικα από την κοινωνία αναπτύσσουν τις ικανότητές τους, πλουτίζουν τις γνώσεις τους, βελτιώνουν την τεχνική και επαγγελματική τους κατάρτιση ή στρέφονται προς νέες κατευθύνσεις.
- Τυπικό (ή επίσημο) εκπαιδευτικό σύστημα:** το θεσμοθετημένο, ιεραρχικά δομημένο και χρονικά διαβαθμισμένο εκπαιδευτικό σύστημα που αποτελείται από εκπαιδευτικές δραστηριότητες που εντάσσονται στο Εθνικό Πλαίσιο Πιστοποίησης.
- Το τυπικό εκπαιδευτικό σύστημα περιλαμβάνει τα εκπαιδευτικά ιδρύματα που αποτελούν μια συνεχή «κλίμακα», οργανωμένη σε βαθμίδες (πρωτοβάθμια – δευτεροβάθμια – τριτοβάθμια), η ολοκλήρωση των οποίων αποτελεί, κατά κανόνα, προαπαιτούμενο για την είσοδο σε μια ανώτερη βαθμίδα.
- Μη τυπικό εκπαιδευτικό σύστημα:** κάθε οργανωμένη εκπαιδευτική δραστηριότητα εκτός του τυπικού εκπαιδευτικού συστήματος, είτε μεμονωμένη είτε ως μέρος μιας ευρύτερης δραστηριότητας, που στοχεύει σε συγκεκριμένο κοινό και έχει συγκεκριμένους εκπαιδευτικούς στόχους.
- Το μη τυπικό εκπαιδευτικό σύστημα περιλαμβάνει ένα ευρύτατο φάσμα εκπαιδευτικών δραστηριοτήτων, όπως εκπαίδευση για ενήλικους, προγράμματα λαϊκής επιμόρφωσης, σεμινάρια, συνέδρια, ιδιωτικά μαθήματα, φροντιστήρια, μαθήματα οδήγησης, χορού, μουσικής κ.λπ.

Μεθοδολογία Οι εκτιμήσεις της έρευνας προκύπτουν με την εφαρμογή κατάλληλου αμερόληπτου εκτιμητή, ο υπολογισμός του οποίου βασίζεται: α) στην πιθανότητα επιλογής των νοικοκυριών του δείγματος, β) στο ποσοστό ανταπόκρισης των ατόμων του δείγματος και γ) στην κατανομή του πληθυσμού κάθε Περιφέρειας, κατά φύλο και ομάδες ηλικιών. Για την κατανομή του πληθυσμού χρησιμοποιήθηκαν οι εκτιμήσεις που προκύπτουν από τα αποτελέσματα της Απογραφής Πληθυσμού του 2011 και της Φυσικής Κίνησης Πληθυσμού (γεννήσεις, θάνατοι, καταγεγραμμένη μετανάστευση).

Παραπομπές Περισσότερες πληροφορίες για την Έρευνα Εκπαίδευσης Ενηλίκων (μεθοδολογία, πίνακες κ.λπ.) διατίθενται στην ιστοσελίδα της ΕΛΣΤΑΤ, στον σύνδεσμο: www.statistics.gr.