



ΤΡΙΜΗΝΙΑΙΟΙ ΕΘΝΙΚΟΙ ΛΟΓΑΡΙΑΣΜΟΙ
2^ο Τρίμηνο 2023/2^ο Τρίμηνο 2022: +2,7%
(Προσωρινά στοιχεία, εποχικά διορθωμένα σε όρους όγκου)

Η Ελληνική Στατιστική Αρχή (ΕΛΣΤΑΤ) ανακοινώνει το Ακαθάριστο Εγχώριο Προϊόν για το 2^ο τρίμηνο του 2023 (προσωρινά στοιχεία).

Με βάση τα διαθέσιμα **εποχικά διορθωμένα στοιχεία**¹, το Ακαθάριστο Εγχώριο Προϊόν (ΑΕΠ) σε όρους όγκου², κατά το 2^ο τρίμηνο 2023 παρουσίασε αύξηση κατά 1,3%, σε σχέση με το 1^ο τρίμηνο 2023, ενώ σε σύγκριση με το 2^ο τρίμηνο 2022 παρουσίασε αύξηση κατά 2,7% (Πίνακας 1).

Με βάση τα **μη εποχικά διορθωμένα στοιχεία** το Ακαθάριστο Εγχώριο Προϊόν (ΑΕΠ) σε όρους όγκου, κατά το 2^ο τρίμηνο 2023 παρουσίασε αύξηση κατά 2,9% σε σχέση με το 2^ο τρίμηνο 2022 (Πίνακας 2).

Επισημαίνεται ότι καθώς τα εποχικά διορθωμένα μεγέθη επαναυπολογίζονται κάθε φορά που προστίθεται ένα καινούργιο τρίμηνο στη χρονοσειρά, η επίδραση της διαδικασίας της εποχικής διόρθωσης, ιδίως σε περιόδους έντονων διακυμάνσεων των υποκείμενων μεγεθών, αντανακλάται στην αισθητή αναθεώρηση ιδίως των πλέον προσφάτων τριμήνων της σειράς.

Οι χρήστες θα πρέπει να λάβουν υπόψη τους ότι τα στοιχεία της παρούσας ανακοίνωσης για το 2^ο τρίμηνο 2023 αναμένεται να αναθεωρηθούν, όταν καταρτιστούν και ανακοινωθούν τα προσωρινά στοιχεία για το 3^ο τρίμηνο 2023 με βάση επικαιροποιημένα πρωτογενή στοιχεία που θα έχουν, σε εκείνον το χρόνο, καταστεί διαθέσιμα (π.χ. τριμηνιαίοι μη χρηματοοικονομικοί λογαριασμοί Γενικής Κυβέρνησης, στοιχεία Γενικής Κυβέρνησης για τις κρατικές επιδοτήσεις για την ενέργεια, βραχυχρόνιοι δείκτες, στοιχεία απασχόλησης, κ.λπ.).

Οι μεταβολές των κυριότερων μακροοικονομικών μεγεθών σε όρους όγκου με εποχική διόρθωση έχουν ως εξής:

1. Τριμηνιαίες μεταβολές

- Η συνολική τελική καταναλωτική δαπάνη αυξήθηκε κατά 0,2% σε σχέση με το 1^ο τρίμηνο του 2023.
- Οι ακαθάριστες επενδύσεις παγίου κεφαλαίου αυξήθηκαν κατά 0,3% σε σχέση με το 1^ο τρίμηνο του 2023.
- Οι εξαγωγές αγαθών και υπηρεσιών παρουσίασαν μείωση κατά 1,2% σε σχέση με το 1^ο τρίμηνο του 2023. Οι εξαγωγές αγαθών μειώθηκαν κατά 9,8%, ενώ οι εξαγωγές υπηρεσιών αυξήθηκαν κατά 1,4%.
- Οι εισαγωγές αγαθών και υπηρεσιών παρουσίασαν αύξηση κατά 1,0% σε σχέση με το 1^ο τρίμηνο του 2023. Οι εισαγωγές αγαθών αυξήθηκαν κατά 1,4%, ενώ οι εισαγωγές υπηρεσιών αυξήθηκαν κατά 0,2%.

¹ Εποχική και ημερολογιακή διόρθωση

² Αλυσωτοί δείκτες όγκου

2. Ετήσιες μεταβολές

- Η συνολική τελική καταναλωτική δαπάνη παρουσίασε αύξηση κατά 2,0% σε σχέση με το 2^ο τρίμηνο του 2022.
- Οι ακαθάριστες επενδύσεις παγίου κεφαλαίου αυξήθηκαν κατά 7,9% σε σχέση με το 2^ο τρίμηνο του 2022.
- Οι εξαγωγές αγαθών και υπηρεσιών παρουσίασαν αύξηση κατά 0,1% σε σχέση με το 2^ο τρίμηνο του 2022. Οι εξαγωγές αγαθών μειώθηκαν κατά 1,8%, ενώ οι εξαγωγές υπηρεσιών αυξήθηκαν κατά 1,3%.
- Οι εισαγωγές αγαθών και υπηρεσιών παρουσίασαν αύξηση κατά 0,6% σε σχέση με το 2^ο τρίμηνο του 2022. Οι εισαγωγές αγαθών μειώθηκαν κατά 1,2% και οι εισαγωγές υπηρεσιών αυξήθηκαν κατά 6,1%.

Στους Πίνακες 3-9 εμφανίζονται τα επίπεδα του ΑΕΠ και των συνιστωσών του με και χωρίς εποχική διόρθωση, καθώς και οι ετήσιες και τριμηνιαίες μεταβολές τους.

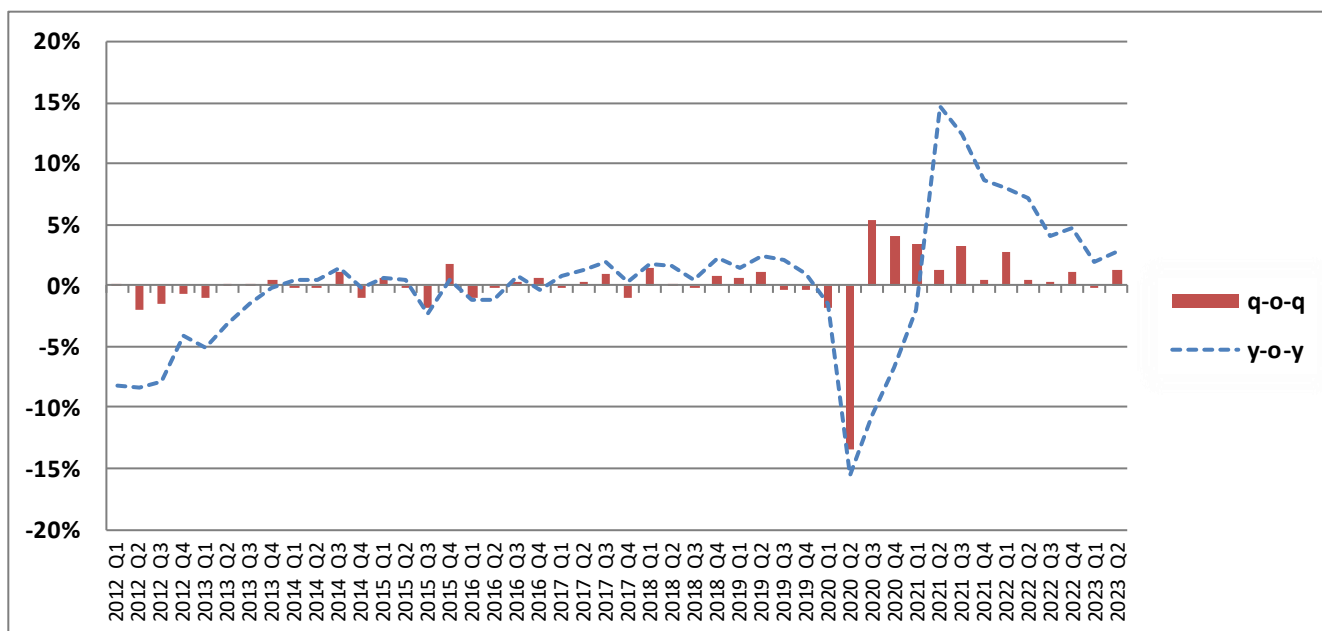
Πληροφορίες για μεθοδολογικά θέματα:

Διεύθυνση Εθνικών Λογαριασμών
Τμήμα Σύνθεσης Εθνικών Λογαριασμών
Η Προϊσταμένη του Τμήματος: Αναστασία Κατσικά
Τηλ: 213 135 2082
E-mail: a.katsika@statistics.gr

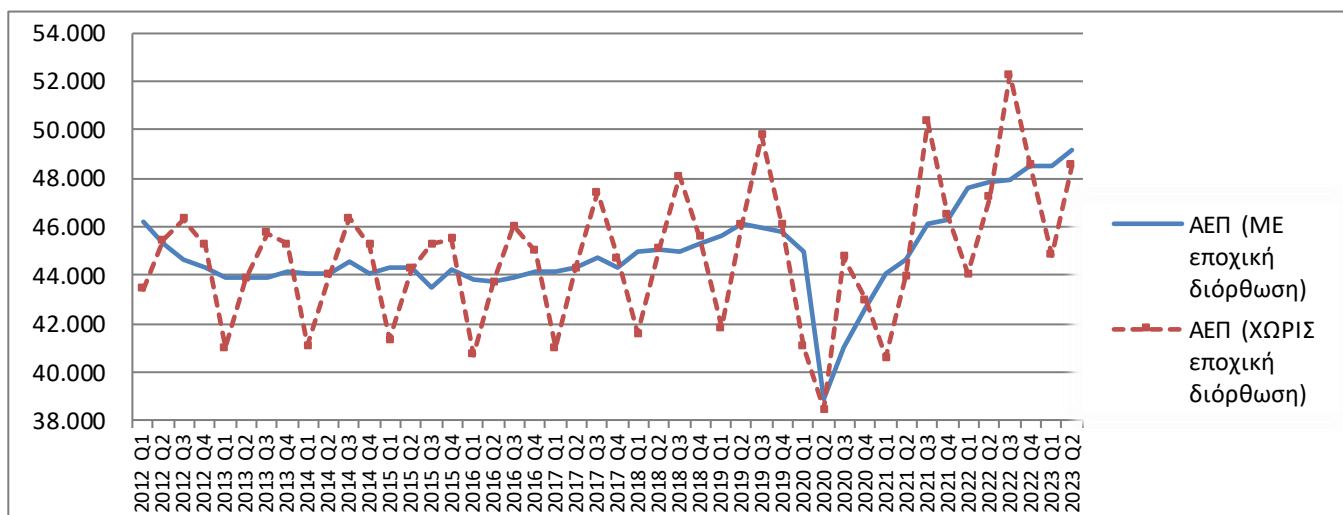
Πληροφορίες για παροχή δεδομένων:

Τηλ: 213 135 2022, 2308, 2310
e-mail: data.dissem@statistics.gr

Διάγραμμα 1: Ακαθάριστο Εγχώριο Προϊόν σε όρους όγκου
Στοιχεία με εποχική και ημερολογιακή διόρθωση (Έτος Αναφοράς: 2015)
Μεταβολές (%) ανά τρίμηνο (q-o-q³) και έτος (y-o-y⁴)
2012-2023



Διάγραμμα 2: Ακαθάριστο Εγχώριο Προϊόν (ΑΕΠ) σε όρους όγκου (Έτος Αναφοράς: 2015)
ΜΕ και ΧΩΡΙΣ Εποχική Διόρθωση
2012-2023



³ q-o-q: Ποσοστιαία μεταβολή ως προς το προηγούμενο τρίμηνο.

⁴ y-o-y: Ποσοστιαία μεταβολή ως προς αντίστοιχο τρίμηνο του προηγούμενου έτους.

**Πίνακας 1: Ακαθάριστο Εγχώριο Προϊόν (ΑΕΠ) σε εκατ. €
(στοιχεία με εποχική και ημερολογιακή διόρθωση)**

Έτος	Τρίμηνο	Αλυσωτοί δείκτες Όγκου Έτος αναφοράς 2015	q-o-q %	γ-o-γ %	Σε τρέχουσες τιμές	q-o-q %	γ-o-γ %
2012	I	46.233	0,0%	-8,2%	48.267	-1,5%	-8,7%
	II	45.323	-2,0%	-8,4%	47.491	-1,6%	-8,0%
	III	44.616	-1,6%	-7,9%	46.551	-2,0%	-8,1%
	IV	44.294	-0,7%	-4,2%	46.235	-0,7%	-5,6%
2013	I	43.873	-1,0%	-5,1%	45.747	-1,1%	-5,2%
	II	43.879	0,0%	-3,2%	45.304	-1,0%	-4,6%
	III	43.943	0,1%	-1,5%	44.616	-1,5%	-4,2%
	IV	44.180	0,5%	-0,3%	44.312	-0,7%	-4,2%
2014	I	44.099	-0,2%	0,5%	44.333	0,0%	-3,1%
	II	44.090	0,0%	0,5%	44.102	-0,5%	-2,7%
	III	44.546	1,0%	1,4%	44.625	1,2%	0,0%
	IV	44.098	-1,0%	-0,2%	44.320	-0,7%	0,0%
2015	I	44.348	0,6%	0,6%	44.315	0,0%	0,0%
	II	44.312	-0,1%	0,5%	44.074	-0,5%	-0,1%
	III	43.512	-1,8%	-2,3%	43.567	-1,1%	-2,4%
	IV	44.274	1,8%	0,4%	44.169	1,4%	-0,3%
2016	I	43.814	-1,0%	-1,2%	43.617	-1,2%	-1,6%
	II	43.754	-0,1%	-1,3%	43.672	0,1%	-0,9%
	III	43.884	0,3%	0,9%	43.604	-0,2%	0,1%
	IV	44.152	0,6%	-0,3%	43.792	0,4%	-0,9%
2017	I	44.139	0,0%	0,7%	43.839	0,1%	0,5%
	II	44.287	0,3%	1,2%	44.067	0,5%	0,9%
	III	44.727	1,0%	1,9%	44.636	1,3%	2,4%
	IV	44.309	-0,9%	0,4%	44.291	-0,8%	1,1%
2018	I	44.935	1,4%	1,8%	44.622	0,7%	1,8%
	II	45.027	0,2%	1,7%	44.753	0,3%	1,6%
	III	44.950	-0,2%	0,5%	44.674	-0,2%	0,1%
	IV	45.313	0,8%	2,3%	45.169	1,1%	2,0%
2019	I	45.612	0,7%	1,5%	45.643	1,0%	2,3%
	II	46.105	1,1%	2,4%	46.181	1,2%	3,2%
	III	45.926	-0,4%	2,2%	45.508	-1,5%	1,9%
	IV	45.758	-0,4%	1,0%	45.438	-0,2%	0,6%
2020	I	44.944	-1,8%	-1,5%	44.758	-1,5%	-1,9%
	II	38.903	-13,4%	-15,6%	38.548	-13,9%	-16,5%
	III	41.010	5,4%	-10,7%	40.757	5,7%	-10,4%
	IV	42.661	4,0%	-6,8%	41.842	2,7%	-7,9%
2021	I	44.083	3,3%	-1,9%	42.862	2,4%	-4,2%
	II	44.650	1,3%	14,8%	44.550	3,9%	15,6%
	III	46.090	3,2%	12,4%	46.195	3,7%	13,3%
	IV	46.327	0,5%	8,6%	48.119	4,2%	15,0%
2022	I	47.590	2,7%	8,0%	50.511	5,0%	17,8%
	II	47.830	0,5%	7,1%	51.333	1,6%	15,2%
	III	47.957	0,3%	4,1%	52.186	1,7%	13,0%
	IV	48.529	1,2%	4,8%	53.067	1,7%	10,3%
2023	I	48.527	0,0%	2,0%	54.012	1,8%	6,9%
	II	49.140	1,3%	2,7%	55.589	2,9%	8,3%

**Πίνακας 2: Ακαθάριστο Εγχώριο Προϊόν (ΑΕΠ) σε εκατ. €
(Στοιχεία χωρίς εποχική διόρθωση)**

Έτος	Τρίμηνο	Αλυσωτοί δείκτες Όγκου Έτος αναφοράς 2015	γ-ο-γ %	Σε τρέχουσες τιμές	γ-ο-γ %
2012	I	43.434	-8,3%	44.662	-8,2%
	II	45.444	-8,4%	47.528	-8,4%
	III	46.296	-7,5%	48.300	-7,2%
	IV	45.244	-4,1%	47.891	-5,6%
2013	I	41.013	-5,6%	42.186	-5,5%
	II	43.846	-3,5%	45.346	-4,6%
	III	45.751	-1,2%	46.511	-3,7%
	IV	45.268	0,1%	45.841	-4,3%
2014	I	41.099	0,2%	40.841	-3,2%
	II	44.012	0,4%	43.920	-3,1%
	III	46.345	1,3%	46.729	0,5%
	IV	45.259	0,0%	45.746	-0,2%
2015	I	41.315	0,5%	40.787	-0,1%
	II	44.264	0,6%	44.047	0,3%
	III	45.293	-2,3%	45.494	-2,6%
	IV	45.497	0,5%	46.041	0,6%
2016	I	40.735	-1,4%	39.939	-2,1%
	II	43.741	-1,2%	43.767	-0,6%
	III	46.018	1,6%	45.752	0,6%
	IV	45.016	-1,1%	45.038	-2,2%
2017	I	40.992	0,6%	40.521	1,5%
	II	44.291	1,3%	44.229	1,1%
	III	47.423	3,1%	47.392	3,6%
	IV	44.720	-0,7%	44.761	-0,6%
2018	I	41.576	1,4%	41.081	1,4%
	II	45.122	1,9%	44.859	1,4%
	III	48.098	1,4%	48.102	1,5%
	IV	45.591	1,9%	45.516	1,7%
2019	I	41.825	0,6%	41.607	1,3%
	II	46.085	2,1%	46.078	2,7%
	III	49.780	3,5%	49.754	3,4%
	IV	46.096	1,1%	45.912	0,9%
2020	I	41.062	-1,8%	40.694	-2,2%
	II	38.440	-16,6%	37.926	-17,7%
	III	44.762	-10,1%	44.454	-10,7%
	IV	42.973	-6,8%	42.331	-7,8%
2021	I	40.584	-1,2%	39.613	-2,7%
	II	43.954	14,3%	43.595	14,9%
	III	50.325	12,4%	50.550	13,7%
	IV	46.479	8,2%	47.917	13,2%
2022	I	44.036	8,5%	46.807	18,2%
	II	47.206	7,4%	51.034	17,1%
	III	52.268	3,9%	57.622	14,0%
	IV	48.557	4,5%	52.566	9,7%
2023	I	44.840	1,8%	49.691	6,2%
	II	48.552	2,9%	55.158	8,1%

Πίνακας 3. Ακαθάριστο Εγχώριο Προϊόν (Μη εποχικά διορθωμένα στοιχεία)
(Σε εκατ. € σε τρέχουσες τιμές)

Ακαθάριστο Εγχώριο Προϊόν σε αγοραίες τιμές	2021			2022				2023	
	Q2	Q3	Q4	Q1	Q2	Q3	Q4	Q1	Q2
Προσέγγιση παραγωγής	43.595	50.550	47.917	46.807	51.034	57.622	52.566	49.691	55.158
Ακαθάριστη προστιθέμενη αξία (σε βασικές τιμές)	38.139	43.872	41.573	40.516	44.794	50.588	46.776	44.154	48.128
+ Φόροι επί των προϊόντων	5.914	7.006	6.735	6.667	7.326	10.248	8.711	6.849	7.598
- Επιδότησεις επί των προϊόντων	458	327	391	376	1.085	3.213	2.920	1.312	568
Προσέγγιση δαπάνης	43.595	50.550	47.917	46.807	51.034	57.622	52.566	49.691	55.158
Τελική καταναλωτική δαπάνη	40.623	42.307	44.647	41.713	46.766	46.347	48.305	45.270	49.600
Νοικοκυριών & ΜΚΙΕΝ	30.875	32.588	33.669	32.615	36.440	36.479	37.444	35.469	39.230
Γενικής Κυβέρνησης	9.748	9.719	10.978	9.099	10.327	9.868	10.861	9.801	10.370
+ Ακαθάριστος σχηματισμός κεφαλαίου	7.371	7.213	9.543	13.306	8.544	9.925	12.769	10.718	7.908
Ακαθάριστος σχηματισμός παγίου κεφαλαίου	5.819	5.911	7.445	6.024	6.812	6.832	8.840	6.899	7.657
Μεταβολή αποθεμάτων	1.552	1.302	2.098	7.282	1.732	3.094	3.930	3.820	251
+ Εξαγωγές αγαθών και υπηρεσιών	16.390	24.460	19.880	18.448	26.325	32.638	23.977	21.037	24.217
- Εισαγωγές αγαθών και υπηρεσιών	20.788	23.429	26.153	26.660	30.601	31.287	32.485	27.334	26.567
Προσέγγιση εισοδήματος	43.595	50.550	47.917	46.807	51.034	57.622	52.566	49.691	55.158
Αμοιβές εξαρτημένης εργασίας	17.347	17.318	19.118	16.973	18.392	18.062	19.720	18.197	19.796
+ Ακαθάριστο λειτουργικό πλεόνασμα / μικτό εισόδημα	22.299	27.035	22.645	23.785	25.716	31.754	26.489	25.849	26.864
+ Φόροι επί της παραγωγής και των εισαγωγών	6.859	8.276	9.985	7.472	9.474	11.984	10.834	7.662	9.836
- Επιδότησεις	2.911	2.078	3.832	1.423	2.547	4.178	4.476	2.016	1.339

*Ενδεχόμενες μικρές διαφοροποιήσεις στα αθροίσματα οφείλονται σε στρογγυλοποιήσεις.

Πίνακας 4. Ακαθάριστο Εγχώριο Προϊόν (Μη εποχικά διορθωμένα στοιχεία)
(Σε εκατ. €. Αλυσωτοί δείκτες όγκου, έτος αναφοράς 2015)

Ακαθάριστο Εγχώριο Προϊόν σε αγοραίες τιμές	2021			2022				2023	
	Q2	Q3	Q4	Q1	Q2	Q3	Q4	Q1	Q2
Προσέγγιση παραγωγής	43.954	50.325	46.479	44.036	47.206	52.268	48.557	44.840	48.552
Ακαθάριστη προστιθέμενη αξία (σε βασικές τιμές)	38.496	43.738	40.329	38.188	41.215	45.904	42.149	39.171	42.027
+ Φόροι επί των προϊόντων	5.866	6.851	6.418	6.037	6.229	7.002	6.884	5.251	5.848
- Επιδότησεις επί των προϊόντων	426	289	292	227	271	635	491	167	134
Προσέγγιση δαπάνης	43.954	50.325	46.479	44.036	47.206	52.268	48.557	44.840	48.552
Τελική καταναλωτική δαπάνη	40.576	41.864	43.252	40.171	43.509	42.452	44.182	41.518	44.392
Νοικοκυριών & ΜΚΙΕΝ	31.174	32.863	33.227	31.500	34.110	33.719	34.494	32.563	35.175
Γενικής Κυβέρνησης	9.385	9.020	10.006	8.692	9.420	8.779	9.701	8.978	9.252
+ Ακαθάριστος σχηματισμός κεφαλαίου	7.003	6.224	8.231	9.864	7.587	8.060	11.153	9.416	7.549
Ακαθάριστος σχηματισμός παγίου κεφαλαίου	5.813	5.883	7.242	5.769	6.407	6.362	8.178	6.312	6.918
+ Εξαγωγές αγαθών και υπηρεσιών	15.304	22.874	16.947	14.149	17.991	22.978	16.466	15.900	18.548
- Εισαγωγές αγαθών και υπηρεσιών	18.821	20.323	21.821	19.901	21.556	21.385	22.939	21.287	21.679

*Η αλύσωση εφαρμόζεται σε κάθε μέγεθος χωριστά. Ως εκ τούτου οι συνιστώσες στους αλυσωτούς δείκτες όγκου δεν αθροίζουν στο ΑΕΠ.

Πίνακας 5. Ακαθάριστο Εγχώριο Προϊόν (Εποχικά διορθωμένα στοιχεία)

(Σε εκατ. € σε τρέχουσες τιμές)

Ακαθάριστο Εγχώριο Προϊόν σε αγοραίες τιμές	2021			2022				2023	
	Q2	Q3	Q4	Q1	Q2	Q3	Q4	Q1	Q2
Προσέγγιση παραγωγής	44.550	46.195	48.119	50.511	51.333	52.186	53.067	54.012	55.589
Ακαθάριστη προστιθέμενη αξία (σε βασικές τιμές)	38.952	40.300	41.863	43.604	44.977	46.043	47.336	47.939	48.465
+ Φόροι επί των προϊόντων	6.013	6.208	6.681	7.307	7.357	9.254	8.850	7.423	7.662
- Επιδοτήσεις επί των προϊόντων	414	313	425	399	1.000	3.111	3.120	1.349	539
Προσέγγιση δαπάνης	44.550	46.195	48.119	50.511	51.333	52.186	53.067	54.012	55.589
Τελική καταναλωτική δαπάνη	40.191	41.258	43.097	44.590	45.658	46.224	47.086	47.892	48.322
Νοικοκυριών & ΜΚΙΕΝ	30.488	31.312	33.068	34.715	35.446	36.122	37.018	37.407	38.019
Γενικής Κυβέρνησης	9.703	9.946	10.029	9.874	10.212	10.102	10.067	10.485	10.303
+ Ακαθάριστος σχηματισμός κεφαλαίου	8.537	8.992	8.797	10.259	9.686	11.299	11.915	8.492	9.442
Ακαθάριστος σχηματισμός παγίου κεφαλαίου	5.827	6.242	6.460	6.553	6.829	7.190	7.911	7.447	7.569
Μεταβολή αποθεμάτων	2.710	2.749	2.337	3.707	2.857	4.109	4.004	1.045	1.873
+ Εξαγωγές αγαθών και υπηρεσιών	16.602	19.478	21.631	23.112	26.457	25.880	25.939	25.209	24.263
- Εισαγωγές αγαθών και υπηρεσιών	20.780	23.532	25.405	27.450	30.468	31.218	31.872	27.581	26.438
Προσέγγιση εισοδήματος	44.550	46.195	48.119	50.511	51.333	52.186	53.067	54.012	55.589
Αμοιβές εξαρτημένης εργασίας	17.064	17.560	17.987	17.998	18.153	18.373	18.694	19.214	19.437
+ Ακαθάριστο λειτουργικό πλεόνασμα / μικτό εισόδημα	22.921	23.054	25.094	24.737	25.905	27.597	28.500	26.949	27.211
+ Φόροι επί της παραγωγής και των εισαγωγών	7.480	7.637	8.563	9.400	9.869	10.428	10.068	10.180	10.316
- Επιδοτήσεις	2.915	2.056	3.525	1.624	2.594	4.212	4.194	2.330	1.375

*Ενδεχόμενες μικρές διαφοροποιήσεις στα αθροίσματα οφείλονται σε στρογγυλοποιήσεις.

Πίνακας 6. Ακαθάριστο Εγχώριο Προϊόν (Εποχικά διορθωμένα στοιχεία)

(Σε εκατ. €. Αλυσωτοί δείκτες όγκου, έτος αναφοράς 2015)

Ακαθάριστο Εγχώριο Προϊόν σε αγοραίες τιμές	2021			2022				2023	
	Q2	Q3	Q4	Q1	Q2	Q3	Q4	Q1	Q2
Προσέγγιση παραγωγής	44.650	46.090	46.327	47.590	47.830	47.957	48.529	48.527	49.140
Ακαθάριστη προστιθέμενη αξία (σε βασικές τιμές)	38.965	40.185	40.383	41.233	41.743	42.050	42.246	42.344	42.577
+ Φόροι επί των προϊόντων	6.069	6.157	6.211	6.746	6.465	6.371	6.496	5.964	6.086
- Επιδοτήσεις επί των προϊόντων	381	301	283	278	295	629	303	226	184
Προσέγγιση δαπάνης	44.650	46.090	46.327	47.590	47.830	47.957	48.529	48.527	49.140
Τελική καταναλωτική δαπάνη	40.150	41.009	41.876	42.605	42.793	42.434	42.974	43.549	43.638
Νοικοκυριών & ΜΚΙΕΝ	30.821	31.577	32.586	33.459	33.542	33.307	33.876	34.294	34.602
Γενικής Κυβέρνησης	9.288	9.392	9.282	9.144	9.294	9.132	9.105	9.335	9.168
+ Ακαθάριστος σχηματισμός κεφαλαίου	7.733	7.484	7.566	8.533	8.407	9.294	10.321	8.167	8.427
Ακαθάριστος σχηματισμός παγίου κεφαλαίου	5.933	6.070	6.193	6.496	6.538	6.572	7.107	7.031	7.056
+ Εξαγωγές αγαθών και υπηρεσιών	16.397	18.338	18.242	17.435	18.425	17.850	17.874	18.674	18.442
- Εισαγωγές αγαθών και υπηρεσιών	18.773	20.415	21.210	20.371	21.514	21.480	22.649	21.423	21.641

*Η αλύσωση εφαρμόζεται σε κάθε μέγεθος χωριστά. Ως εκ τούτου οι συνιστώσες στους αλυσωτούς δείκτες όγκου δεν αθροίζουν στο ΑΕΠ.

Πίνακας 7. Ακαθάριστο Εγχώριο Προϊόν (Εποχικά διορθωμένα στοιχεία)

(Αλυσωτοί δείκτες όγκου)

Ποσοστιαία μεταβολή (%) ως προς το αντίστοιχο τρίμηνο του προηγούμενου έτους

Ακαθάριστο Εγχώριο Προϊόν σε αγοραίες τιμές	2021			2022			2023		
	Q2	Q3	Q4	Q1	Q2	Q3	Q4	Q1	Q2
Προσέγγιση παραγωγής	14,8%	12,4%	8,6%	8,0%	7,1%	4,1%	4,8%	2,0%	2,7%
Ακαθάριστη προστιθέμενη αξία (σε βασικές τιμές)	13,0%	11,4%	7,8%	6,1%	7,1%	4,6%	4,6%	2,7%	2,0%
+ Φόροι επί των προϊόντων	25,2%	14,1%	11,2%	18,6%	6,5%	3,5%	4,6%	-11,6%	-5,9%
- Επιδότησεις επί των προϊόντων	-10,3%	-34,0%	-26,5%	-40,0%	-22,4%	109,1%	7,2%	-18,8%	-37,7%
Προσέγγιση δαπάνης	14,8%	12,4%	8,6%	8,0%	7,1%	4,1%	4,8%	2,0%	2,7%
Τελική καταναλωτική δαπάνη	11,0%	5,8%	9,1%	10,2%	6,6%	3,5%	2,6%	2,2%	2,0%
Νοικοκυριών & ΜΚΙΕΝ	13,6%	7,1%	12,3%	13,6%	8,8%	5,5%	4,0%	2,5%	3,2%
Γενικής Κυβέρνησης	4,0%	3,0%	-0,4%	-1,4%	0,1%	-2,8%	-1,9%	2,1%	-1,4%
+ Ακαθάριστος σχηματισμός κεφαλαίου	37,4%	5,7%	36,0%	18,1%	8,7%	24,2%	36,4%	-4,3%	0,2%
Ακαθάριστος σχηματισμός παγίου κεφαλαίου	20,7%	16,5%	29,4%	13,3%	10,2%	8,3%	14,8%	8,2%	7,9%
+ Εξαγωγές αγαθών και υπηρεσιών	25,1%	47,8%	29,4%	14,1%	12,4%	-2,7%	-2,0%	7,1%	0,1%
- Εισαγωγές αγαθών και υπηρεσιών	25,6%	21,9%	32,3%	17,7%	14,6%	5,2%	6,8%	5,2%	0,6%

Πίνακας 8. Ακαθάριστο Εγχώριο Προϊόν (Εποχικά διορθωμένα στοιχεία)

(Αλυσωτοί δείκτες όγκου)

Ποσοστιαία (%) μεταβολή ως προς το προηγούμενο τρίμηνο

Ακαθάριστο Εγχώριο Προϊόν σε αγοραίες τιμές	2021			2022			2023		
	Q2	Q3	Q4	Q1	Q2	Q3	Q4	Q1	Q2
Προσέγγιση παραγωγής	1,3%	3,2%	0,5%	2,7%	0,5%	0,3%	1,2%	0,0%	1,3%
Ακαθάριστη προστιθέμενη αξία (σε βασικές τιμές)	0,3%	3,1%	0,5%	2,1%	1,2%	0,7%	0,5%	0,2%	0,5%
+ Φόροι επί των προϊόντων	6,7%	1,5%	0,9%	8,6%	-4,2%	-1,5%	2,0%	-8,2%	2,0%
- Επιδότησεις επί των προϊόντων	-17,9%	-21,0%	-6,0%	-1,6%	6,2%	112,9%	-51,8%	-25,5%	-18,6%
Προσέγγιση δαπάνης	1,3%	3,2%	0,5%	2,7%	0,5%	0,3%	1,2%	0,0%	1,3%
Τελική καταναλωτική δαπάνη	3,9%	2,1%	2,1%	1,7%	0,4%	-0,8%	1,3%	1,3%	0,2%
Νοικοκυριών & ΜΚΙΕΝ	4,7%	2,5%	3,2%	2,7%	0,2%	-0,7%	1,7%	1,2%	0,9%
Γενικής Κυβέρνησης	0,2%	1,1%	-1,2%	-1,5%	1,6%	-1,7%	-0,3%	2,5%	-1,8%
+ Ακαθάριστος σχηματισμός κεφαλαίου	7,1%	-3,2%	1,1%	12,8%	-1,5%	10,6%	11,0%	-20,9%	3,2%
Ακαθάριστος σχηματισμός παγίου κεφαλαίου	3,5%	2,3%	2,0%	4,9%	0,7%	0,5%	8,1%	-1,1%	0,3%
+ Εξαγωγές αγαθών και υπηρεσιών	7,3%	11,8%	-0,5%	-4,4%	5,7%	-3,1%	0,1%	4,5%	-1,2%
- Εισαγωγές αγαθών και υπηρεσιών	8,5%	8,7%	3,9%	-4,0%	5,6%	-0,2%	5,4%	-5,4%	1,0%

Πίνακας 9. Ακαθάριστο Εγχώριο Προϊόν (Μη εποχικά διορθωμένα στοιχεία)*(Αλυσωτοί δείκτες όγκου)**Ποσοστιαία (%) μεταβολή ως προς το αντίστοιχο τρίμηνο του προηγούμενου έτους*

Ακαθάριστο Εγχώριο Προϊόν <i>σε αγοραίες τιμές</i>	2021			2022				2023	
	Q2	Q3	Q4	Q1	Q2	Q3	Q4	Q1	Q2
Προσέγγιση παραγωγής	14,3%	12,4%	8,2%	8,5%	7,4%	3,9%	4,5%	1,8%	2,9%
Ακαθάριστη προστιθέμενη αξία (σε βασικές τιμές)	12,4%	11,8%	7,3%	6,2%	7,1%	5,0%	4,5%	2,6%	2,0%
+ Φόροι επί των προϊόντων	25,1%	12,5%	12,6%	19,0%	6,2%	2,2%	7,3%	-13,0%	-6,1%
- Επιδότησεις επί των προϊόντων	-8,0%	-40,9%	-12,0%	-49,7%	-36,4%	119,8%	68,5%	-26,4%	-50,5%
Προσέγγιση δαπάνης	14,3%	12,4%	8,2%	8,5%	7,4%	3,9%	4,5%	1,8%	2,9%
Τελική καταναλωτική δαπάνη	11,7%	4,4%	9,1%	12,4%	7,2%	1,4%	2,1%	3,4%	2,0%
Νοικοκυριών & ΜΚΙΕΝ	14,4%	4,5%	12,9%	17,1%	9,4%	2,6%	3,8%	3,4%	3,1%
Γενικής Κυβέρνησης	3,8%	4,0%	-1,4%	-1,0%	0,4%	-2,7%	-3,0%	3,3%	-1,8%
+ Ακαθάριστος σχηματισμός κεφαλαίου	40,9%	7,9%	34,8%	13,9%	8,4%	29,5%	35,5%	-4,5%	-0,5%
Ακαθάριστος σχηματισμός παγίου κεφαλαίου	21,2%	16,7%	24,3%	15,7%	10,2%	8,1%	12,9%	9,4%	8,0%
+ Εξαγωγές αγαθών και υπηρεσιών	25,1%	47,4%	21,9%	7,8%	17,6%	0,5%	-2,8%	12,4%	3,1%
- Εισαγωγές αγαθών και υπηρεσιών	25,5%	22,1%	31,4%	18,0%	14,5%	5,2%	5,1%	7,0%	0,6%

ΕΠΕΞΗΓΗΜΑΤΙΚΕΣ ΣΗΜΕΙΩΣΕΙΣ

Γενικά	Οι τριμηνιαίοι εθνικοί λογαριασμοί αποτελούν ένα ενοποιημένο σύστημα μακροοικονομικών δεικτών οι οποίοι παρέχουν μια συνολική εικόνα της οικονομικής κατάστασης και χρησιμοποιούνται σε μεγάλο βαθμό για σκοπούς οικονομικής ανάλυσης, προβλέψεων, λήψης αποφάσεων και χάραξης πολιτικής. Οι κυριότερες οικονομικές μεταβλητές είναι οι εξής: Ακαθάριστο Εγχώριο Προϊόν (ΑΕΠ), Ακαθάριστη Προστιθέμενη Αξία, Τελική καταναλωτική δαπάνη, Ακαθάριστος σχηματισμός παγίου κεφαλαίου, Εισαγωγές και Εξαγωγές αγαθών και υπηρεσιών, Αμοιβές εξαρτημένης εργασίας, Απασχόληση.
Νομικό πλαίσιο	Οι τριμηνιαίοι εθνικοί λογαριασμοί καταρτίζονται σύμφωνα με το Ευρωπαϊκό Σύστημα Λογαριασμών - ESA 2010 (Κανονισμός του Συμβουλίου 549/2013 της 21ης Μαΐου 2013).
Περίοδος Αναφοράς	Η λογιστική περίοδος είναι το τρίμηνο.
Γεωγραφική κάλυψη	Το σύνολο της Ελλάδας.
Μονάδα μέτρησης	Τα οικονομικά μεγέθη δημοσιεύονται σε εκατομμύρια ευρώ. Οι μεταβλητές υπολογίζονται σε τρέχουσες τιμές, σε τιμές προηγούμενου έτους και σε τιμές ενός σταθερού έτους αναφοράς (αλυσωτοί δείκτες όγκου, έτος αναφοράς: 2015).
Αναθεώρηση	<p>Η πολιτική αναθεώρησης των στοιχείων των Τριμηνιαίων Εθνικών Λογαριασμών, έχει ως εξής:</p> <p>60 ημερολογιακές ημέρες μετά τη λήξη του τριμήνου αναφοράς γίνεται η εκτίμηση για το τρίμηνο αναφοράς καθώς και τυχόν αναθεωρήσεις προηγούμενων τριμήνων του τρέχοντος έτους.</p> <p>Επίσης, όταν αναθεωρούνται τα στοιχεία των ετήσιων εθνικών λογαριασμών, αναθεωρούνται αντίστοιχα και τα τριμηνιαία στοιχεία ώστε να εξασφαλίζεται η συνέπεια μεταξύ τους.</p>
Στατιστική Ταξινόμηση	Το πρότυπο που ακολουθείται είναι το Ευρωπαϊκό Σύστημα Λογαριασμών (ESA 2010). Η ταξινόμηση γίνεται κατά οικονομική δραστηριότητα και κατά μη-χρηματοοικονομικό περιουσιακό στοιχείο. Για την ταξινόμηση των οικονομικών δραστηριοτήτων εφαρμόζεται η ευρωπαϊκή ταξινόμηση NACE Rev.2.
Προσαρμογές	Εποχική διόρθωση είναι η διαδικασία απαλοιφής της επίδρασης της εποχικότητας στη χρονοσειρά των δεδομένων για τη βελτίωση της συγκρισιμότητας μεταξύ των περιόδων αναφοράς των δεδομένων. Οι τριμηνιαίοι εθνικοί λογαριασμοί καταρτίζονται με και χωρίς εποχική και ημερολογιακή διόρθωση. Η εποχική και ημερολογιακή διόρθωση πραγματοποιείται με την εφαρμογή της μεθόδου TRAMO/SEATS και με τη χρήση του λογισμικού JDEMETRA+ με προσαρμογές στο ελληνικό ημερολόγιο.
Εποχική διόρθωση κατά την περίοδο της πανδημίας της νόσου του κορωνοϊού 2019 (COVID-19)	Η πανδημία COVID-19 είχε επιπτώσεις στην Ελληνική Οικονομία λόγω των περιοριστικών μέτρων που τέθηκαν σε ισχύ. Η Eurostat και οι Εθνικές Στατιστικές Αρχές του Ευρωπαϊκού Στατιστικού Συστήματος συνεργάζονται για την έκδοση κατευθυντήριων γραμμών στο πλαίσιο αντιμετώπισης των στατιστικών προκλήσεων που ανακύπτουν εξαιτίας της πανδημίας. Σύμφωνα με τις μεθοδολογικές συστάσεις και οδηγίες της Eurostat, για την εποχική προσαρμογή των χρονολογικών σειρών κατά την περίοδο της

πανδημίας COVID-19, οι επιπτώσεις αυτές προτείνεται να αντιμετωπιστούν ως ακραίες τιμές.

Κατά την εποχική προσαρμογή των χρονολογικών σειρών επανεξετάστηκαν τα μοντέλα εκτίμησης και καθορίστηκαν ακραίες τιμές τύπου additive outlier/level shift στις περιπτώσεις όπου κρίθηκε σκόπιμο με βάση στατιστικά κριτήρια και οικονομικές πληροφορίες.

Με την προσθήκη νέων παρατηρήσεων στις χρονολογικές σειρές, ο τύπος των ακραίων τιμών ενδέχεται να αλλάξει, ανάλογα με την εξέλιξη του φαινομένου, γεγονός που ενδέχεται να επιφέρει σημαντικές αναθεωρήσεις, στα ήδη δημοσιευμένα εποχικά διορθωμένα στοιχεία.

Δημοσίευση στοιχείων Τα στοιχεία των τριμηνιαίων εθνικών λογαριασμών δημοσιεύονται σε περίπου 65 ημέρες από το τρίμηνο αναφοράς (προσωρινά στοιχεία). Η δημοσίευση αφορά το ΑΕΠ και τις συνιστώσες με αναλυτικούς πίνακες.

Παραπομπές Περισσότερες πληροφορίες σχετικά με τη μεθοδολογία κατάρτισης και υπολογισμού των τριμηνιαίων εθνικών λογαριασμών καθώς και αναλυτικοί πίνακες διατίθενται στην ιστοσελίδα της ΕΛΣΤΑΤ.
<http://www.statistics.gr/el/statistics/-/publication/SEL84/>