



ΔΕΛΤΙΟ ΤΥΠΟΥ

ΤΡΙΜΗΝΙΑΙΟΙ ΕΘΝΙΚΟΙ ΛΟΓΑΡΙΑΣΜΟΙ

3^ο Τρίμηνο 2022/3^ο Τρίμηνο 2021: +2,8%

(Προσωρινά στοιχεία, εποχικά διορθωμένα σε όρους όγκου)

& αναθεώρηση τριμήνων 1^ο τρίμηνο 2019 – 2^ο τρίμηνο 2022

Η Ελληνική Στατιστική Αρχή (ΕΛΣΤΑΤ) ανακοινώνει το Ακαθάριστο Εγχώριο Προϊόν για το 3^ο τρίμηνο του 2022 (προσωρινά στοιχεία).

Με βάση τα διαθέσιμα **εποχικά διορθωμένα στοιχεία**¹, το Ακαθάριστο Εγχώριο Προϊόν (ΑΕΠ) σε όρους όγκου², κατά το 3^ο τρίμηνο 2022 παρουσίασε μείωση κατά 0,5%, σε σχέση με το 2^ο τρίμηνο 2022, ενώ σε σύγκριση με το 3^ο τρίμηνο 2021 παρουσίασε αύξηση κατά 2,8% (Πίνακας 1).

Με βάση τα **μη εποχικά διορθωμένα στοιχεία** το Ακαθάριστο Εγχώριο Προϊόν (ΑΕΠ) σε όρους όγκου, κατά το 3^ο τρίμηνο 2022 παρουσίασε αύξηση κατά 2,1% σε σχέση με το 3^ο τρίμηνο 2021 (Πίνακας 2).

Το ΑΕΠ για το 3^ο τρίμηνο 2022 επηρεάστηκε ανασταλτικά από το σημαντικά αυξημένο επίπεδο των επιδοτήσεων επί των προϊόντων που αφορούν στην ενέργεια αντισταθμίζοντας σε μεγάλο βαθμό την αύξηση της Ακαθάριστης Προστιθέμενης Αξίας. Οι επιδοτήσεις αυτές δίδονται στις επιχειρήσεις και στα νοικοκυριά, μέσω του Ταμείου Ενεργειακής Μετάβασης.

Επισημαίνεται ότι το ΑΕΠ που αντιστοιχεί στα τρίμηνα των ετών 2019 - 2021 και στα προηγούμενα δύο τρίμηνα του τρέχοντος έτους έχει, όπως προβλέπεται, αναθεωρηθεί λόγω προσαρμογής (benchmarking) των τριμηνιαίων εθνικών λογαριασμών στα αναθεωρημένα ετήσια στοιχεία, που ανακοινώθηκαν στο δελτίο τύπου της ΕΛΣΤΑΤ στις 18/10/2022, καθώς και λόγω της ενσωμάτωσης επικαιροποιημένων στοιχείων που αφορούν στην απολογιστική καταγραφή των κρατικών επιδοτήσεων για την ενέργεια, τα οποία κατέστησαν διαθέσιμα κατά την κοινοποίηση της Διαδικασίας Υπερβολικού Ελλείμματος (ΔΥΕ) Οκτωβρίου 2022, ενώ δεν ήταν διαθέσιμα κατά τον χρόνο κατάρτισης των Τριμηνιαίων Εθνικών Λογαριασμών για το 2^ο τρίμηνο 2022 (Σεπτέμβριος 2022).

Αντίστοιχα, οι χρήστες θα πρέπει επίσης να λάβουν υπόψη τους ότι τα στοιχεία του παρόντος Δελτίου για το 3^ο τρίμηνο 2022 αναμένεται να αναθεωρηθούν, όταν καταρτιστούν και ανακοινωθούν τα προσωρινά στοιχεία για το 4^ο τρίμηνο 2022 με βάση επικαιροποιημένα πρωτογενή στοιχεία που θα έχουν, σε εκείνον το χρόνο, καταστεί διαθέσιμα (π.χ. τριμηνιαίοι μη χρηματοοικονομικοί λογαριασμοί Γενικής Κυβέρνησης, στοιχεία Γενικής Κυβέρνησης για τις κρατικές επιδοτήσεις για την ενέργεια, βραχυχρόνιοι δείκτες, στοιχεία απασχόλησης, κ.λπ.). Επιπλέον, τα στοιχεία για τις συνιστώσες του ΑΕΠ (π.χ. Ακαθάριστη Προστιθέμενη Αξία, Φόροι, κ.λπ.) των τριμήνων του τρέχοντος έτους τόσο σε τρέχουσες όσο και σε σταθερές τιμές, αναμένεται να αναθεωρηθούν, όταν θα είναι διαθέσιμα τα αναλυτικά στοιχεία εθνικών λογαριασμών έτους 2022, όπως προέρχονται από το σύστημα Πινάκων Προσφοράς και Χρήσεων (ανάλυση σε 130 προϊόντα).

Επιπλέον, επισημαίνεται ότι καθώς τα εποχικά διορθωμένα μεγέθη επαναυπολογίζονται κάθε φορά που προστίθεται ένα καινούργιο τρίμηνο στη χρονοσειρά, η επίδραση της διαδικασίας της εποχικής διόρθωσης, ιδίως σε περιόδους έντονων διακυμάνσεων των υποκείμενων μεγεθών, αντανακλάται στην αισθητή αναθεώρηση ιδίως των πλέον προσφάτων τριμήνων της σειράς.

¹ Εποχική και ημερολογιακή διόρθωση

² Αλυσωτοί δείκτες όγκου

Στους Πίνακες 3-9 εμφανίζονται τα επίπεδα του ΑΕΠ και των συνιστωσών του με και χωρίς εποχική διόρθωση καθώς και οι ετήσιες και τριμηνιαίες μεταβολές τους.

Οι μεταβολές των κυριότερων μακροοικονομικών μεγεθών σε όρους όγκου με εποχική διόρθωση έχουν ως εξής:

1. Τριμηνιαίες μεταβολές

- Η συνολική τελική καταναλωτική δαπάνη μειώθηκε κατά 0,6% σε σχέση με το 2^ο τρίμηνο του 2022.
- Οι ακαθάριστες επενδύσεις παγίου κεφαλαίου αυξήθηκαν κατά 0,1% σε σχέση με το 2^ο τρίμηνο του 2022.
- Οι εξαγωγές αγαθών και υπηρεσιών παρουσίασαν μείωση κατά 3,3% σε σχέση με το 2^ο τρίμηνο του 2022. Οι εξαγωγές αγαθών αυξήθηκαν κατά 0,1%, ενώ οι εξαγωγές υπηρεσιών μειώθηκαν κατά 3,4%.
- Οι εισαγωγές αγαθών και υπηρεσιών παρουσίασαν μείωση κατά 0,3% σε σχέση με το 2^ο τρίμηνο του 2022. Οι εισαγωγές αγαθών μειώθηκαν κατά 1,1%, ενώ οι εισαγωγές υπηρεσιών αυξήθηκαν κατά 2,5%.

2. Ετήσιες μεταβολές

- Η συνολική τελική καταναλωτική δαπάνη παρουσίασε αύξηση κατά 3,6% σε σχέση με το 3^ο τρίμηνο του 2021.
- Οι ακαθάριστες επενδύσεις παγίου κεφαλαίου αυξήθηκαν κατά 7,7% σε σχέση με το 3^ο τρίμηνο του 2021.
- Οι εξαγωγές αγαθών και υπηρεσιών παρουσίασαν αύξηση κατά 0,9% σε σχέση με το 3^ο τρίμηνο του 2021. Οι εξαγωγές αγαθών μειώθηκαν κατά 0,3%, ενώ οι εξαγωγές υπηρεσιών αυξήθηκαν κατά 3,0%.
- Οι εισαγωγές αγαθών και υπηρεσιών παρουσίασαν αύξηση κατά 5,2% σε σχέση με το 3^ο τρίμηνο του 2021. Οι εισαγωγές αγαθών αυξήθηκαν κατά 8,6% και οι εισαγωγές υπηρεσιών μειώθηκαν κατά 4,6%.

Πληροφορίες για μεθοδολογικά θέματα:

Διεύθυνση Εθνικών Λογαριασμών
Τμήμα Σύνθεσης Εθνικών Λογαριασμών
Η Προϊσταμένη του Τμήματος: Αναστασία Κατσικά
Τηλ: 213 135 2082
Fax: 213 135 2552
E-mail: a.katsika@statistics.gr

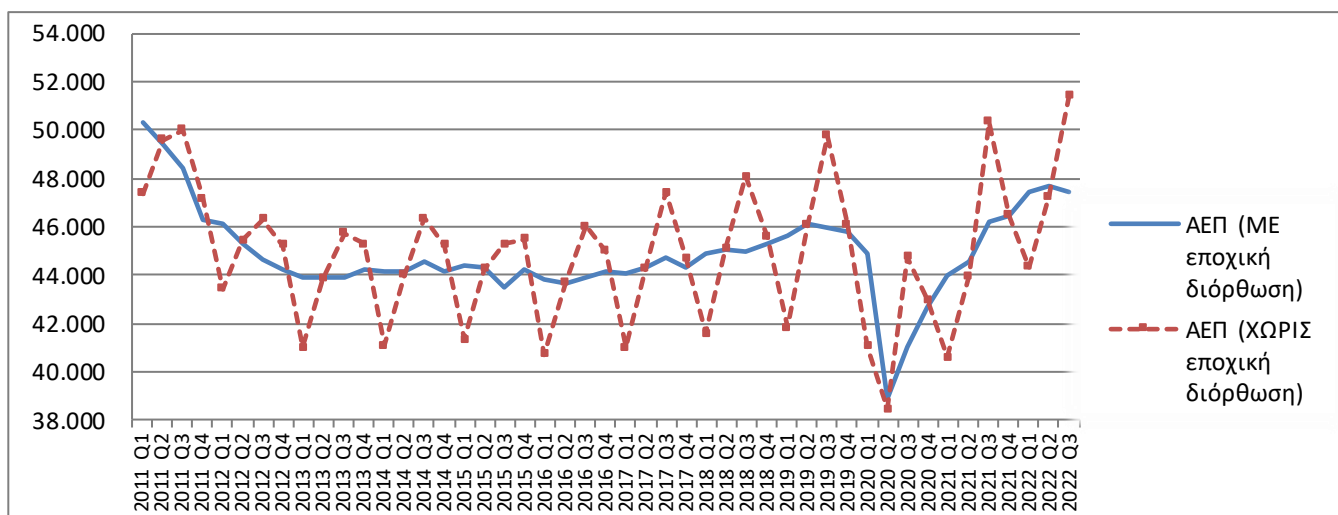
Πληροφορίες για παροχή δεδομένων:

Τηλ: 213 135 2022, 2308, 2310
e-mail: data.dissem@statistics.gr

Διάγραμμα 1: Ακαθάριστο Εγχώριο Προϊόν σε όρους όγκου
Στοιχεία με εποχική και ημερολογιακή διόρθωση (Έτος Αναφοράς: 2015)
Μεταβολές (%) ανά τρίμηνο (q-o-q³) και έτος (y-o-y⁴)
2011-2022



Διάγραμμα 2: Ακαθάριστο Εγχώριο Προϊόν (ΑΕΠ) σε όρους όγκου (Έτος Αναφοράς: 2015)
ΜΕ και ΧΩΡΙΣ Εποχική Διόρθωση
2011-2022



³ q-o-q: Ποσοστιαία μεταβολή ως προς το προηγούμενο τρίμηνο.

⁴ y-o-y: Ποσοστιαία μεταβολή ως προς αντίστοιχο τρίμηνο του προηγούμενου έτους.

**Πίνακας 1: Ακαθάριστο Εγχώριο Προϊόν (ΑΕΠ) σε εκατ. €
(στοιχεία με εποχική και ημερολογιακή διόρθωση)**

Έτος	Τρίμηνο	Αλυσωτοί δείκτες Όγκου Έτος αναφοράς 2015	q-o-q %	γ-o-γ %	Σε τρέχουσες τιμές	q-o-q %	γ-o-γ %
2011	I	50.327	-3,9%	-11,1%	52.651	-3,3%	-9,7%
	II	49.431	-1,8%	-9,4%	51.678	-1,8%	-8,9%
	III	48.433	-2,0%	-8,2%	50.542	-2,2%	-8,9%
	IV	46.274	-4,5%	-11,6%	49.180	-2,7%	-9,7%
2012	I	46.136	-0,3%	-8,3%	48.290	-1,8%	-8,3%
	II	45.338	-1,7%	-8,3%	47.352	-1,9%	-8,4%
	III	44.660	-1,5%	-7,8%	46.641	-1,5%	-7,7%
	IV	44.259	-0,9%	-4,4%	46.135	-1,1%	-6,2%
2013	I	43.889	-0,8%	-4,9%	45.861	-0,6%	-5,0%
	II	43.895	0,0%	-3,2%	45.283	-1,3%	-4,4%
	III	43.944	0,1%	-1,6%	44.665	-1,4%	-4,2%
	IV	44.220	0,6%	-0,1%	44.232	-1,0%	-4,1%
2014	I	44.149	-0,2%	0,6%	44.382	0,3%	-3,2%
	II	44.114	-0,1%	0,5%	44.052	-0,7%	-2,7%
	III	44.579	1,1%	1,4%	44.658	1,4%	0,0%
	IV	44.132	-1,0%	-0,2%	44.407	-0,6%	0,4%
2015	I	44.384	0,6%	0,5%	44.263	-0,3%	-0,3%
	II	44.334	-0,1%	0,5%	44.074	-0,4%	0,1%
	III	43.466	-2,0%	-2,5%	43.576	-1,1%	-2,4%
	IV	44.226	1,7%	0,2%	44.174	1,4%	-0,5%
2016	I	43.841	-0,9%	-1,2%	43.530	-1,5%	-1,7%
	II	43.697	-0,3%	-1,4%	43.923	0,9%	-0,3%
	III	43.867	0,4%	0,9%	43.447	-1,1%	-0,3%
	IV	44.161	0,7%	-0,1%	43.679	0,5%	-1,1%
2017	I	44.064	-0,2%	0,5%	43.798	0,3%	0,6%
	II	44.295	0,5%	1,4%	44.331	1,2%	0,9%
	III	44.743	1,0%	2,0%	44.383	0,1%	2,2%
	IV	44.325	-0,9%	0,4%	44.322	-0,1%	1,5%
2018	I	44.873	1,2%	1,8%	44.676	0,8%	2,0%
	II	45.029	0,3%	1,7%	44.608	-0,2%	0,6%
	III	44.980	-0,1%	0,5%	44.755	0,3%	0,8%
	IV	45.273	0,7%	2,1%	45.125	0,8%	1,8%
2019	I	45.642	0,8%	1,7%	45.655	1,2%	2,2%
	II	46.115	1,0%	2,4%	46.159	1,1%	3,5%
	III	45.932	-0,4%	2,1%	45.643	-1,1%	2,0%
	IV	45.807	-0,3%	1,2%	45.375	-0,6%	0,6%
2020	I	44.918	-1,9%	-1,6%	44.638	-1,6%	-2,2%
	II	38.920	-13,4%	-15,6%	38.542	-13,7%	-16,5%
	III	40.997	5,3%	-10,7%	40.946	6,2%	-10,3%
	IV	42.682	4,1%	-6,8%	41.781	2,0%	-7,9%
2021	I	43.989	3,1%	-2,1%	42.818	2,5%	-4,1%
	II	44.571	1,3%	14,5%	44.621	4,2%	15,8%
	III	46.169	3,6%	12,6%	46.237	3,6%	12,9%
	IV	46.436	0,6%	8,8%	47.880	3,6%	14,6%
2022	I	47.447	2,2%	7,9%	50.096	4,6%	17,0%
	II	47.726	0,6%	7,1%	51.479	2,8%	15,4%
	III	47.469	-0,5%	2,8%	50.409	-2,1%	9,0%

**Πίνακας 2: Ακαθάριστο Εγχώριο Προϊόν (ΑΕΠ) σε εκατ. €
(Στοιχεία χωρίς εποχική διόρθωση)**

Έτος	Τρίμηνο	Αλυσωτοί δείκτες Όγκου Έτος αναφοράς 2015	γ-ο-γ %	Σε τρέχουσες τιμές	γ-ο-γ %
2011	I	47.381	-11,2%	48.644	-10,3%
	II	49.590	-8,8%	51.896	-8,2%
	III	50.023	-7,5%	52.043	-7,6%
	IV	47.184	-13,1%	50.725	-10,9%
2012	I	43.434	-8,3%	44.662	-8,2%
	II	45.444	-8,4%	47.528	-8,4%
	III	46.296	-7,5%	48.300	-7,2%
	IV	45.244	-4,1%	47.891	-5,6%
2013	I	41.013	-5,6%	42.186	-5,5%
	II	43.846	-3,5%	45.346	-4,6%
	III	45.751	-1,2%	46.511	-3,7%
	IV	45.268	0,1%	45.841	-4,3%
2014	I	41.099	0,2%	40.841	-3,2%
	II	44.012	0,4%	43.920	-3,1%
	III	46.345	1,3%	46.729	0,5%
	IV	45.259	0,0%	45.746	-0,2%
2015	I	41.315	0,5%	40.787	-0,1%
	II	44.264	0,6%	44.047	0,3%
	III	45.293	-2,3%	45.494	-2,6%
	IV	45.497	0,5%	46.041	0,6%
2016	I	40.735	-1,4%	39.939	-2,1%
	II	43.741	-1,2%	43.767	-0,6%
	III	46.018	1,6%	45.752	0,6%
	IV	45.016	-1,1%	45.038	-2,2%
2017	I	40.992	0,6%	40.521	1,5%
	II	44.291	1,3%	44.229	1,1%
	III	47.423	3,1%	47.392	3,6%
	IV	44.720	-0,7%	44.761	-0,6%
2018	I	41.576	1,4%	41.081	1,4%
	II	45.122	1,9%	44.859	1,4%
	III	48.098	1,4%	48.102	1,5%
	IV	45.591	1,9%	45.516	1,7%
2019	I	41.825	0,6%	41.607	1,3%
	II	46.085	2,1%	46.078	2,7%
	III	49.780	3,5%	49.754	3,4%
	IV	46.096	1,1%	45.912	0,9%
2020	I	41.062	-1,8%	40.694	-2,2%
	II	38.440	-16,6%	37.926	-17,7%
	III	44.762	-10,1%	44.454	-10,7%
	IV	42.973	-6,8%	42.331	-7,8%
2021	I	40.584	-1,2%	39.613	-2,7%
	II	43.954	14,3%	43.595	14,9%
	III	50.325	12,4%	50.550	13,7%
	IV	46.479	8,2%	47.917	13,2%
2022	I	44.339	9,3%	46.580	17,6%
	II	47.269	7,5%	50.644	16,2%
	III	51.406	2,1%	55.417	9,6%

Πίνακας 3. Ακαθάριστο Εγχώριο Προϊόν (Μη εποχικά διορθωμένα στοιχεία)
(Σε εκατ. € σε τρέχουσες τιμές)

Ακαθάριστο Εγχώριο Προϊόν σε αγοραίες τιμές	2020		2021				2022		
	Q3	Q4	Q1	Q2	Q3	Q4	Q1	Q2	Q3
Προσέγγιση παραγωγής	44.454	42.331	39.613	43.595	50.550	47.917	46.580	50.644	55.417
Ακαθάριστη προστιθέμενη αξία (σε βασικές τιμές)	38.679	37.045	35.084	38.139	43.872	41.573	40.505	44.662	50.548
+ Φόροι επί των προϊόντων	6.254	5.609	4.996	5.914	7.006	6.735	6.452	7.091	8.138
- Επιδότησεις επί των προϊόντων	479	324	468	458	327	391	376	1.110	3.269
Προσέγγιση δαπάνης	44.454	42.331	39.613	43.595	50.550	47.917	46.580	50.644	55.417
Τελική καταναλωτική δαπάνη	39.907	39.522	35.143	40.623	42.307	44.647	41.707	46.586	46.516
Νοικοκυριών & ΜΚΙΕΝ	30.788	28.906	26.290	30.875	32.588	33.669	32.619	36.435	36.717
Γενικής Κυβέρνησης	9.119	10.616	8.853	9.748	9.719	10.978	9.089	10.150	9.799
+ Ακαθάριστος σχηματισμός κεφαλαίου	6.209	6.069	8.841	7.371	7.213	9.543	13.022	8.292	7.532
Ακαθάριστος σχηματισμός παγίου κεφαλαίου	5.000	5.791	4.935	5.819	5.911	7.445	6.014	6.795	6.810
Μεταβολή αποθεμάτων	1.210	278	3.906	1.552	1.302	2.098	7.008	1.497	723
+ Εξαγωγές αγαθών και υπηρεσιών	14.907	13.285	13.528	16.390	24.460	19.880	18.452	26.329	32.641
- Εισαγωγές αγαθών και υπηρεσιών	16.569	16.545	17.899	20.788	23.429	26.153	26.601	30.563	31.272
Προσέγγιση εισοδήματος	44.454	42.331	39.613	43.595	50.550	47.917	46.580	50.644	55.417
Αμοιβές εξαρτημένης εργασίας	16.032	17.374	15.639	17.347	17.318	19.118	17.035	18.711	18.341
+ Ακαθάριστο λειτουργικό πλεόνασμα / μικτό εισόδημα	23.406	18.618	20.754	22.299	27.035	22.646	23.716	25.271	31.456
+ Φόροι επί της παραγωγής και των εισαγωγών	7.233	8.842	5.673	6.859	8.276	9.985	7.253	9.233	9.687
- Επιδότησεις	2.216	2.503	2.453	2.911	2.078	3.832	1.423	2.572	4.066

*Ενδεχόμενες μικρές διαφοροποιήσεις στα αθροίσματα οφείλονται σε στρογγυλοποιήσεις.

Πίνακας 4. Ακαθάριστο Εγχώριο Προϊόν (Μη εποχικά διορθωμένα στοιχεία)
(Σε εκατ. €. Αλυσωτοί δείκτες όγκου, έτος αναφοράς 2015)

Ακαθάριστο Εγχώριο Προϊόν σε αγοραίες τιμές	2020		2021				2022		
	Q3	Q4	Q1	Q2	Q3	Q4	Q1	Q2	Q3
Προσέγγιση παραγωγής	44.762	42.973	40.584	43.954	50.325	46.479	44.339	47.269	51.406
Ακαθάριστη προστιθέμενη αξία (σε βασικές τιμές)	39.118	37.581	35.949	38.496	43.738	40.329	38.163	41.103	45.747
+ Φόροι επί των προϊόντων	6.089	5.700	5.074	5.866	6.851	6.418	6.364	6.868	7.901
- Επιδότησεις επί των προϊόντων	489	331	451	426	289	292	231	692	2.072
Προσέγγιση δαπάνης	44.762	42.973	40.584	43.954	50.325	46.479	44.339	47.269	51.406
Τελική καταναλωτική δαπάνη	40.110	39.637	35.727	40.576	41.864	43.252	40.166	43.350	42.567
Νοικοκυριών & ΜΚΙΕΝ	31.445	29.424	26.901	31.174	32.863	33.227	31.504	34.106	33.903
Γενικής Κυβέρνησης	8.673	10.151	8.783	9.385	9.020	10.006	8.683	9.273	8.716
+ Ακαθάριστος σχηματισμός κεφαλαίου	5.766	6.105	8.657	7.003	6.224	8.231	10.100	7.765	7.149
Ακαθάριστος σχηματισμός παγίου κεφαλαίου	5.042	5.825	4.987	5.813	5.883	7.242	5.761	6.392	6.340
+ Εξαγωγές αγαθών και υπηρεσιών	15.519	13.907	13.127	15.304	22.874	16.947	14.152	17.994	22.986
- Εισαγωγές αγαθών και υπηρεσιών	16.641	16.607	16.864	18.821	20.323	21.821	19.860	21.534	21.377

*Η αλύσωση εφαρμόζεται σε κάθε μέγεθος χωριστά. Ως εκ τούτου οι συνιστώσες στους αλυσωτούς δείκτες όγκου δεν αθροίζουν στο ΑΕΠ.

Πίνακας 5. Ακαθάριστο Εγχώριο Προϊόν (Εποχικά διορθωμένα στοιχεία)
(Σε εκατ. € σε τρέχουσες τιμές)

Ακαθάριστο Εγχώριο Προϊόν σε αγοραίες τιμές	2020		2021				2022		
	Q3	Q4	Q1	Q2	Q3	Q4	Q1	Q2	Q3
Προσέγγιση παραγωγής	40.946	41.781	42.818	44.621	46.237	47.880	50.096	51.479	50.409
Ακαθάριστη προστιθέμενη αξία (σε βασικές τιμές)	35.817	36.684	37.645	38.963	40.347	41.799	43.361	44.975	46.538
+ Φόροι επί των προϊόντων	5.577	5.473	5.653	6.016	6.252	6.539	7.197	7.211	7.332
- Επιδοτήσεις επί των προϊόντων	448	376	479	358	361	458	463	707	3.461
Προσέγγιση δαπάνης	40.946	41.781	42.818	44.621	46.237	47.880	50.096	51.479	50.409
Τελική καταναλωτική δαπάνη	38.328	38.039	38.659	40.244	41.206	43.113	44.663	45.590	46.100
Νοικοκυριών & ΜΚΙΕΝ	28.905	28.410	29.035	30.504	31.251	33.195	34.708	35.506	36.033
Γενικής Κυβέρνησης	9.423	9.628	9.624	9.740	9.955	9.918	9.955	10.085	10.068
+ Ακαθάριστος σχηματισμός κεφαλαίου	7.562	6.228	5.945	8.556	9.179	8.627	9.161	9.479	9.230
Ακαθάριστος σχηματισμός παγίου κεφαλαίου	5.214	4.986	5.443	5.795	6.195	6.550	6.510	6.764	7.043
Μεταβολή αποθεμάτων	2.348	1.241	502	2.761	2.985	2.077	2.651	2.715	2.187
+ Εξαγωγές αγαθών και υπηρεσιών	11.666	13.764	16.678	16.407	19.328	21.844	23.603	26.702	26.459
- Εισαγωγές αγαθών και υπηρεσιών	16.610	16.250	18.464	20.586	23.477	25.705	27.332	30.292	31.381
Προσέγγιση εισοδήματος	40.946	41.781	42.818	44.621	46.237	47.880	50.096	51.479	50.409
Αμοιβές εξαρτημένης εργασίας	16.341	16.476	16.693	17.038	17.525	17.982	18.188	18.434	18.594
+ Ακαθάριστο λειτουργικό πλεόνασμα / μικτό εισόδημα	20.203	20.369	21.683	22.978	22.984	25.154	24.379	25.793	26.643
+ Φόροι επί της παραγωγής και των εισαγωγών	6.687	7.347	7.198	7.376	7.841	8.378	9.114	9.689	9.298
- Επιδοτήσεις	2.285	2.411	2.755	2.771	2.113	3.634	1.586	2.437	4.127

*Ενδεχόμενες μικρές διαφοροποιήσεις στα αθροίσματα οφείλονται σε στρογγυλοποιήσεις.

Πίνακας 6. Ακαθάριστο Εγχώριο Προϊόν (Εποχικά διορθωμένα στοιχεία)
(Σε εκατ. €. Αλυσωτοί δείκτες όγκου, έτος αναφοράς 2015)

Ακαθάριστο Εγχώριο Προϊόν σε αγοραίες τιμές	2020		2021				2022		
	Q3	Q4	Q1	Q2	Q3	Q4	Q1	Q2	Q3
Προσέγγιση παραγωγής	40.997	42.682	43.989	44.571	46.169	46.436	47.447	47.726	47.469
Ακαθάριστη προστιθέμενη αξία (σε βασικές τιμές)	36.089	37.459	38.840	38.974	40.215	40.372	41.135	41.643	41.990
+ Φόροι επί των προϊόντων	5.438	5.626	5.633	6.005	6.162	6.398	6.956	7.012	7.142
- Επιδοτήσεις επί των προϊόντων	452	381	478	330	306	345	309	434	2.054
Προσέγγιση δαπάνης	40.997	42.682	43.989	44.571	46.169	46.436	47.447	47.726	47.469
Τελική καταναλωτική δαπάνη	38.781	38.362	38.694	40.186	40.990	41.799	42.739	42.726	42.471
Νοικοκυριών & ΜΚΙΕΝ	29.495	29.028	29.456	30.836	31.582	32.552	33.503	33.581	33.538
Γενικής Κυβέρνησης	9.117	9.307	9.277	9.322	9.417	9.174	9.189	9.203	9.146
+ Ακαθάριστος σχηματισμός κεφαλαίου	7.149	5.859	6.972	7.556	7.587	8.015	8.390	8.321	8.523
Ακαθάριστος σχηματισμός παγίου κεφαλαίου	5.179	4.838	5.735	5.904	6.026	6.272	6.491	6.482	6.491
+ Εξαγωγές αγαθών και υπηρεσιών	11.496	14.822	16.590	15.414	17.570	18.678	18.252	18.318	17.721
- Εισαγωγές αγαθών και υπηρεσιών	16.658	16.101	17.292	18.728	20.327	21.303	20.307	21.438	21.380

*Η αλύσωση εφαρμόζεται σε κάθε μέγεθος χωριστά. Ως εκ τούτου οι συνιστώσες στους αλυσωτούς δείκτες όγκου δεν αθροίζουν στο ΑΕΠ.

Πίνακας 7. Ακαθάριστο Εγχώριο Προϊόν (Εποχικά διορθωμένα στοιχεία)*(Αλυσωτοί δείκτες όγκου)**Ποσοστιαία μεταβολή (%) ως προς το αντίστοιχο τρίμηνο του προηγούμενου έτους*

Ακαθάριστο Εγχώριο Προϊόν σε αγοραίες τιμές	2020		2021				2022		
	Q3	Q4	Q1	Q2	Q3	Q4	Q1	Q2	Q3
Προσέγγιση παραγωγής	-10,7%	-6,8%	-2,1%	14,5%	12,6%	8,8%	7,9%	7,1%	2,8%
Ακαθάριστη προστιθέμενη αξία (σε βασικές τιμές)	-10,6%	-6,7%	-0,7%	13,0%	11,4%	7,8%	5,9%	6,8%	4,4%
+ Φόροι επί των προϊόντων	-9,6%	-6,1%	-6,0%	24,9%	13,3%	13,7%	23,5%	16,8%	15,9%
- Επιδότησεις επί των προϊόντων	16,6%	-6,1%	26,1%	-21,6%	-32,3%	-9,4%	-35,3%	31,6%	571,7%
Προσέγγιση δαπάνης	-10,7%	-6,8%	-2,1%	14,5%	12,6%	8,8%	7,9%	7,1%	2,8%
Τελική καταναλωτική δαπάνη	-3,3%	-6,2%	-4,5%	11,1%	5,7%	9,0%	10,5%	6,3%	3,6%
Νοικοκυριών & ΜΚΙΕΝ	-6,0%	-9,5%	-6,9%	13,6%	7,1%	12,1%	13,7%	8,9%	6,2%
Γενικής Κυβέρνησης	4,4%	5,1%	3,4%	4,4%	3,3%	-1,4%	-0,9%	-1,3%	-2,9%
+ Ακαθάριστος σχηματισμός κεφαλαίου	41,2%	2,2%	10,2%	37,0%	6,1%	36,8%	20,3%	10,1%	12,3%
Ακαθάριστος σχηματισμός παγίου κεφαλαίου	4,0%	-0,2%	13,2%	20,6%	16,4%	29,7%	13,2%	9,8%	7,7%
+ Εξαγωγές αγαθών και υπηρεσιών	-37,2%	-12,6%	-0,7%	28,7%	52,8%	26,0%	10,0%	18,8%	0,9%
- Εισαγωγές αγαθών και υπηρεσιών	-8,2%	-8,5%	-4,7%	25,6%	22,0%	32,3%	17,4%	14,5%	5,2%

Πίνακας 8. Ακαθάριστο Εγχώριο Προϊόν (Εποχικά διορθωμένα στοιχεία)*(Αλυσωτοί δείκτες όγκου)**Ποσοστιαία (%) μεταβολή ως προς το προηγούμενο τρίμηνο*

Ακαθάριστο Εγχώριο Προϊόν σε αγοραίες τιμές	2020		2021				2022		
	Q3	Q4	Q1	Q2	Q3	Q4	Q1	Q2	Q3
Προσέγγιση παραγωγής	5,3%	4,1%	3,1%	1,3%	3,6%	0,6%	2,2%	0,6%	-0,5%
Ακαθάριστη προστιθέμενη αξία (σε βασικές τιμές)	4,6%	3,8%	3,7%	0,3%	3,2%	0,4%	1,9%	1,2%	0,8%
+ Φόροι επί των προϊόντων	13,1%	3,5%	0,1%	6,6%	2,6%	3,8%	8,7%	0,8%	1,8%
- Επιδότησεις επί των προϊόντων	7,5%	-15,6%	25,3%	-31,0%	-7,2%	13,0%	-10,5%	40,3%	373,6%
Προσέγγιση δαπάνης	5,3%	4,1%	3,1%	1,3%	3,6%	0,6%	2,2%	0,6%	-0,5%
Τελική καταναλωτική δαπάνη	7,2%	-1,1%	0,9%	3,9%	2,0%	2,0%	2,3%	0,0%	-0,6%
Νοικοκυριών & ΜΚΙΕΝ	8,7%	-1,6%	1,5%	4,7%	2,4%	3,1%	2,9%	0,2%	-0,1%
Γενικής Κυβέρνησης	2,1%	2,1%	-0,3%	0,5%	1,0%	-2,6%	0,2%	0,2%	-0,6%
+ Ακαθάριστος σχηματισμός κεφαλαίου	29,6%	-18,0%	19,0%	8,4%	0,4%	5,6%	4,7%	-0,8%	2,4%
Ακαθάριστος σχηματισμός παγίου κεφαλαίου	5,8%	-6,6%	18,5%	3,0%	2,1%	4,1%	3,5%	-0,1%	0,1%
+ Εξαγωγές αγαθών και υπηρεσιών	-4,0%	28,9%	11,9%	-7,1%	14,0%	6,3%	-2,3%	0,4%	-3,3%
- Εισαγωγές αγαθών και υπηρεσιών	11,7%	-3,3%	7,4%	8,3%	8,5%	4,8%	-4,7%	5,6%	-0,3%

Πίνακας 9. Ακαθάριστο Εγχώριο Προϊόν (Μη εποχικά διορθωμένα στοιχεία)*(Αλυσωτοί δείκτες όγκου)**Ποσοστιαία (%) μεταβολή ως προς το αντίστοιχο τρίμηνο του προηγούμενου έτους*

Ακαθάριστο Εγχώριο Προϊόν σε αγοραίες τιμές	2020		2021				2022		
	Q3	Q4	Q1	Q2	Q3	Q4	Q1	Q2	Q3
Προσέγγιση παραγωγής	-10,1%	-6,8%	-1,2%	14,3%	12,4%	8,2%	9,3%	7,5%	2,1%
Ακαθάριστη προστιθέμενη αξία (σε βασικές τιμές)	-10,2%	-6,8%	-0,1%	12,4%	11,8%	7,3%	6,2%	6,8%	4,6%
+ Φόροι επί των προϊόντων	-8,6%	-6,5%	-5,6%	25,1%	12,5%	12,6%	25,4%	17,1%	15,3%
- Επιδοτήσεις επί των προϊόντων	4,8%	-8,1%	37,5%	-8,0%	-40,9%	-12,0%	-48,7%	62,4%	617,3%
Προσέγγιση δαπάνης	-10,1%	-6,8%	-1,2%	14,3%	12,4%	8,2%	9,3%	7,5%	2,1%
Τελική καταναλωτική δαπάνη	0,0%	-7,0%	-5,6%	11,7%	4,4%	9,1%	12,4%	6,8%	1,7%
Νοικοκυριών & ΜΚΙΕΝ	-1,3%	-10,8%	-8,1%	14,4%	4,5%	12,9%	17,1%	9,4%	3,2%
Γενικής Κυβέρνησης	4,8%	5,6%	2,9%	3,8%	4,0%	-1,4%	-1,1%	-1,2%	-3,4%
+ Ακαθάριστος σχηματισμός κεφαλαίου	59,6%	0,4%	8,7%	40,9%	7,9%	34,8%	16,7%	10,9%	14,9%
Ακαθάριστος σχηματισμός παγίου κεφαλαίου	4,0%	-1,1%	16,6%	21,2%	16,7%	24,3%	15,5%	10,0%	7,8%
+ Εξαγωγές αγαθών και υπηρεσιών	-34,9%	-10,7%	-1,6%	25,1%	47,4%	21,9%	7,8%	17,6%	0,5%
- Εισαγωγές αγαθών και υπηρεσιών	-8,1%	-8,3%	-5,8%	25,5%	22,1%	31,4%	17,8%	14,4%	5,2%

ΕΠΕΞΗΓΗΜΑΤΙΚΕΣ ΣΗΜΕΙΩΣΕΙΣ

Γενικά	Οι τριμηνιαίοι εθνικοί λογαριασμοί αποτελούν ένα ενοποιημένο σύστημα μακροοικονομικών δεικτών οι οποίοι παρέχουν μια συνολική εικόνα της οικονομικής κατάστασης και χρησιμοποιούνται σε μεγάλο βαθμό για σκοπούς οικονομικής ανάλυσης, προβλέψεων, λήψης αποφάσεων και χάραξης πολιτικής. Οι κυριότερες οικονομικές μεταβλητές είναι οι εξής: Ακαθάριστο Εγχώριο Προϊόν, Ακαθάριστη Προστιθέμενη Αξία, Τελική καταναλωτική δαπάνη, Ακαθάριστος σχηματισμός παγίου κεφαλαίου, Εισαγωγές και Εξαγωγές αγαθών και υπηρεσιών, Αμοιβές εξαρτημένης εργασίας, Απασχόληση.
Νομικό πλαίσιο	Οι τριμηνιαίοι εθνικοί λογαριασμοί καταρτίζονται σύμφωνα με το Ευρωπαϊκό Σύστημα Λογαριασμών - ESA 2010 (Κανονισμός του Συμβουλίου 549/2013 της 21ης Μαΐου 2013).
Περίοδος Αναφοράς	Η λογιστική περίοδος είναι το τρίμηνο.
Γεωγραφική κάλυψη	Το σύνολο της Ελλάδας.
Μονάδα μέτρησης	Τα οικονομικά μεγέθη δημοσιεύονται σε εκατομμύρια ευρώ. Οι μεταβλητές υπολογίζονται σε τρέχουσες τιμές, σε τιμές προηγούμενου έτους και σε τιμές ενός σταθερού έτους αναφοράς (αλυσωτοί δείκτες όγκου) (έτος αναφοράς: 2015).
Αναθεώρηση	<p>Η πολιτική αναθεώρησης των στοιχείων των Τριμηνιαίων Εθνικών Λογαριασμών, έχει ως εξής:</p> <p>60 ημερολογιακές ημέρες μετά τη λήξη του τριμήνου αναφοράς γίνεται η εκτίμηση για το τρίμηνο αναφοράς καθώς και τυχόν αναθεωρήσεις προηγούμενων τριμήνων του τρέχοντος έτους.</p> <p>Επίσης, όταν αναθεωρούνται τα στοιχεία των ετήσιων εθνικών λογαριασμών, αναθεωρούνται αντίστοιχα και τα τριμηνιαία στοιχεία ώστε να εξασφαλίζεται η συνέπεια μεταξύ τους.</p>
Στατιστική Ταξινόμηση	Το πρότυπο που ακολουθείται είναι το Ευρωπαϊκό Σύστημα Λογαριασμών (ESA 2010). Η ταξινόμηση γίνεται κατά οικονομική δραστηριότητα και κατά μη-χρηματοοικονομικό περιουσιακό στοιχείο. Για την ταξινόμηση των οικονομικών δραστηριοτήτων εφαρμόζεται η ευρωπαϊκή ταξινόμηση NACE Rev.2.
Προσαρμογές	Εποχική διόρθωση είναι η διαδικασία απαλοιφής της επίδρασης της εποχικότητας στη χρονοσειρά των δεδομένων για τη βελτίωση της συγκρισιμότητας μεταξύ των περιόδων αναφοράς των δεδομένων. Οι τριμηνιαίοι εθνικοί λογαριασμοί καταρτίζονται με και χωρίς εποχική και ημερολογιακή διόρθωση. Η εποχική και ημερολογιακή διόρθωση πραγματοποιείται με την εφαρμογή της μεθόδου TRAMO/SEATS και με τη χρήση του λογισμικού JDEMETRA+ με προσαρμογές στο ελληνικό ημερολόγιο.
Εποχική διόρθωση κατά την περίοδο της πανδημίας της νόσου του κορωνοϊού 2019 (COVID-19)	Η πανδημία COVID-19 είχε επιπτώσεις στην Ελληνική Οικονομία λόγω των περιοριστικών μέτρων που τέθηκαν σε ισχύ. Η Eurostat και οι Εθνικές Στατιστικές Αρχές του Ευρωπαϊκού Στατιστικού Συστήματος συνεργάζονται για την έκδοση κατευθυντήριων γραμμών στο πλαίσιο αντιμετώπισης των στατιστικών προκλήσεων που ανακύπτουν εξαιτίας της πανδημίας. Σύμφωνα με τις μεθοδολογικές συστάσεις και οδηγίες της Eurostat, για την εποχική προσαρμογή των χρονολογικών σειρών κατά την περίοδο της

πανδημίας COVID-19, οι επιπτώσεις αυτές προτείνεται να αντιμετωπιστούν ως ακραίες τιμές.

Κατά την εποχική προσαρμογή των χρονολογικών σειρών επανεξετάστηκαν τα μοντέλα εκτίμησης και καθορίστηκαν ακραίες τιμές τύπου additive outlier/level shift στις περιπτώσεις όπου κρίθηκε σκόπιμο με βάση στατιστικά κριτήρια και οικονομικές πληροφορίες.

Με την προσθήκη νέων παρατηρήσεων στις χρονολογικές σειρές, ο τύπος των ακραίων τιμών ενδέχεται να αλλάξει, ανάλογα με την εξέλιξη του φαινομένου, γεγονός που ενδέχεται να επιφέρει σημαντικές αναθεωρήσεις, στα ήδη δημοσιευμένα εποχικά διορθωμένα στοιχεία.

Δημοσίευση στοιχείων Τα στοιχεία των τριμηνιαίων εθνικών λογαριασμών δημοσιεύονται σε περίπου 65 ημέρες από το τρίμηνο αναφοράς (προσωρινά στοιχεία). Η δημοσίευση αφορά το ΑΕΠ και τις συνιστώσες με αναλυτικούς πίνακες.

Παραπομπές Περισσότερες πληροφορίες σχετικά με τη μεθοδολογία κατάρτισης και υπολογισμού των τριμηνιαίων εθνικών λογαριασμών καθώς και αναλυτικοί πίνακες διατίθενται στην ιστοσελίδα της ΕΛΣΤΑΤ.

<http://www.statistics.gr/el/statistics/-/publication/SEL84/>