



## ΔΕΛΤΙΟ ΤΥΠΟΥ

### ΣΤΟΙΧΕΙΑ ΦΥΣΙΚΗΣ ΚΙΝΗΣΗΣ ΠΛΗΘΥΣΜΟΥ: 2020

Η Ελληνική Στατιστική Αρχή ανακοινώνει τα στατιστικά στοιχεία αναφορικά με την εξέλιξη των δημογραφικών μεγεθών στη Χώρα κατά το έτος 2020. Πηγή των στοιχείων είναι τα Ληξιαρχεία των Δημοτικών Αρχών. Τα δεδομένα αφορούν σε γεγονότα φυσικής κίνησης, όπως γεννήσεις, θανάτους, γάμους και σύμφωνα συμβίωσης του πληθυσμού που διέμενε στην Ελληνική επικράτεια κατά το 2020.

- Σύμφωνα με τα παραπάνω, οι γεννήσεις στην Ελλάδα κατά το 2020 ανήλθαν σε 84.767 (43.534 αγόρια και 41.233 κορίτσια) καταγράφοντας αύξηση κατά 1,2% σε σχέση με το 2019 που ήταν 83.763 (42.945 αγόρια και 40.818 κορίτσια). Στις γεννήσεις δεν συμπεριλαμβάνονται οι γεννήσεις νεκρών βρεφών, οι οποίες κατά το 2020 ανήλθαν σε 440, μειωμένες κατά 3,1% σε σχέση με το 2019 που ήταν 454 (Πίνακες 1, 2, 3, 4, 5 και 7).
- Οι θάνατοι, κατά το 2020, ανήλθαν σε 131.084 (66.198 άνδρες, 64.864 γυναίκες και 22 θάνατοι αγνώστου φύλου) καταγράφοντας αύξηση κατά 4,9% σε σχέση με το 2019 που ήταν 124.954 (63.079 άνδρες και 61.875 γυναίκες). Οι θάνατοι βρεφών ηλικίας κάτω του έτους ανήλθαν σε 275, μειώνοντας το δείκτη βρεφικής θνησιμότητας (θάνατοι βρεφών ηλικίας κάτω του έτους ανά 1.000 γεννήσεις ζώντων) από 3,75 το 2019 σε 3,24 το 2020 (Πίνακες 1, 2, 6 και 7).
- Οι γάμοι το 2020 ανήλθαν σε 31.475 (11.935 θρησκευτικοί και 19.540 πολιτικοί) παρουσιάζοντας μείωση κατά 33,2% σε σχέση με το 2019, κατά το οποίο είχαν πραγματοποιηθεί 47.137 (23.278 θρησκευτικοί και 23.859 πολιτικοί). Τα σύμφωνα συμβίωσης το 2020 ανήλθαν σε 8.986, παρουσιάζοντας αύξηση 13,4% έναντι του 2019 που ήταν 7.924. Στα σύμφωνα συμβίωσης του έτους 2020 περιλαμβάνονται 172 σύμφωνα συμβίωσης μεταξύ ανδρών και 64 μεταξύ γυναικών (Πίνακας 8).

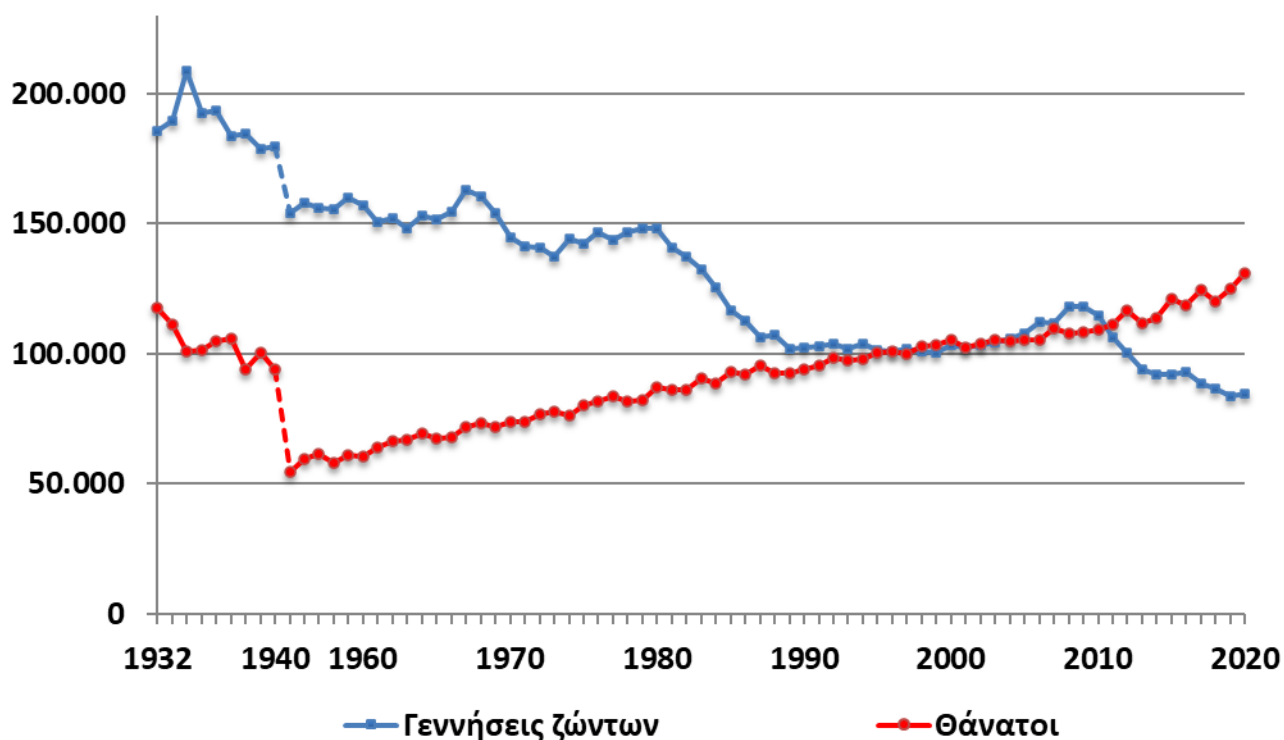
#### Πληροφορίες για μεθοδολογικά θέματα:

Διεύθυνση Στατιστικών Πληθυσμού, Απασχόλησης  
και Κόστους Ζωής  
Τμήμα Στατιστικών Πληθυσμού και Μετανάστευσης  
Σοφία Μπακαλίδου, τηλ.: 213 135 2175,  
e-mail: [s.bakalidou@statistics.gr](mailto:s.bakalidou@statistics.gr)  
Χρήστος Χρήστου, τηλ.: 213 135 2884,  
e-mail: [c.christou@statistics.gr](mailto:c.christou@statistics.gr)

#### Πληροφορίες για παροχή δεδομένων:

Τηλ: 213 135 2022, -2308, -2310  
e-mail: [data.dissem@statistics.gr](mailto:data.dissem@statistics.gr)

Γράφημα 1. Γεννήσεις ζώντων – θάνατοι για τα έτη 1932 – 2020



Πίνακας 1. Γεννήσεις ζώντων – θάνατοι

	ΓΕΝΝΗΣΕΙΣ	ΘΑΝΑΤΟΙ	ΦΥΣΙΚΗ ΜΕΤΑΒΟΛΗ
1932	185.523	117.593	67.930
1940	179.500	93.830	85.670
1960	157.239	60.563	96.676
1965	151.448	67.269	84.179
1970	144.928	74.009	70.919
1975	142.273	80.077	62.196
1980	148.134	87.282	60.852
1985	116.481	92.886	23.595
1990	102.229	94.152	8.077
1995	101.495	100.158	1.337
2000	103.274	105.170	-1.896
2005	107.545	105.091	2.454
2010	114.766	109.084	5.682
2015	91.847	121.183	-29.336
2016	92.898	118.788	-25.890
2017	88.553	124.495	-35.942
2018	86.440	120.296	-33.856
2019	83.763	124.954*	-41.191
2020	84.767	131.084	-46,317

\*Αναθεωρημένα στοιχεία

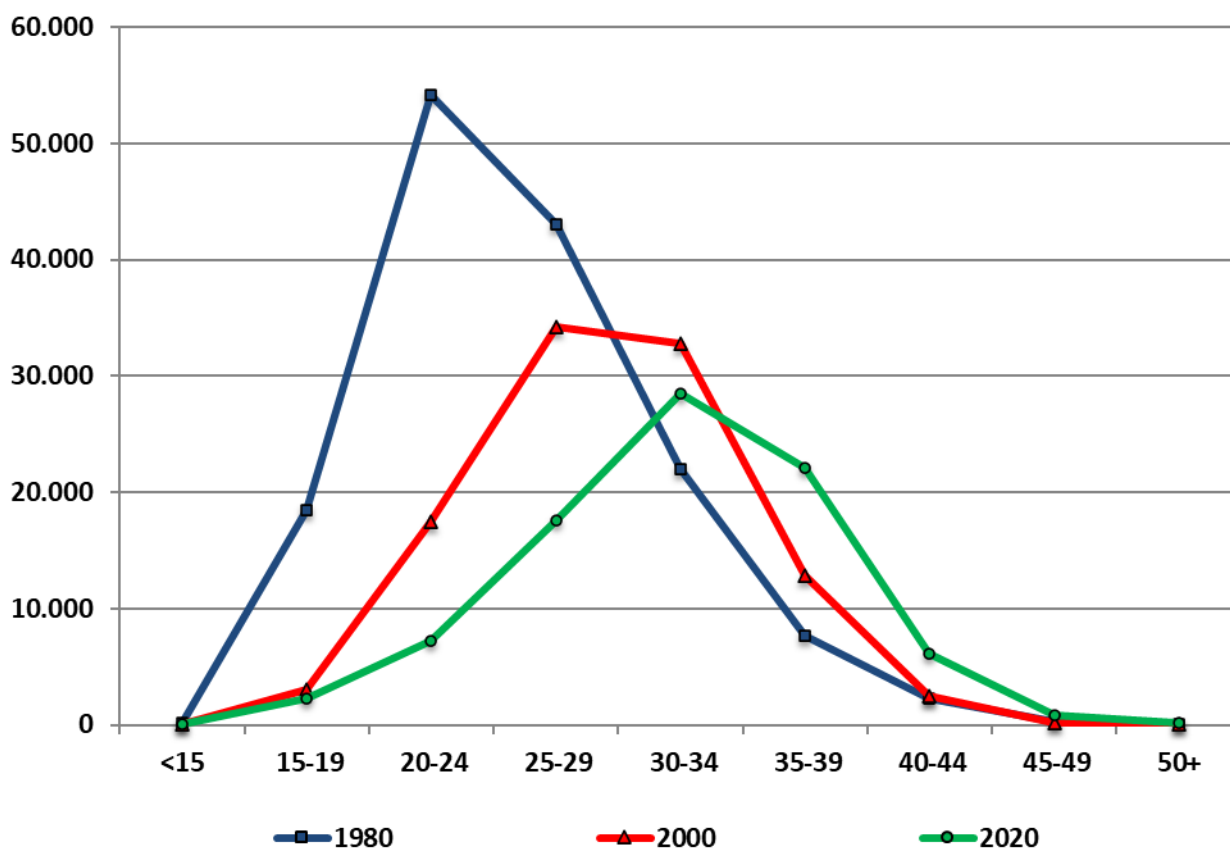
**Πίνακας 2. Γεννήσεις ζώντων κατά τόπο μόνιμης κατοικίας της μητέρας και θάνατοι κατά τόπο μόνιμης κατοικίας του θανόντα, έτους 2020**

	<b>ΓΕΝΝΗΣΕΙΣ</b>	<b>ΘΑΝΑΤΟΙ</b>
<b>ΣΥΝΟΛΟ ΧΩΡΑΣ</b>	<b>84.767</b>	<b>131.084</b>
<b>Ανατολική Μακεδονία και Θράκη</b>	<b>4.255</b>	<b>8.710</b>
Δράμα	607	1.806
Έβρος	999	2.009
Καβάλα	984	1.926
Ξάνθη	980	1.317
Ροδόπη	685	1.453
<b>Κεντρική Μακεδονία</b>	<b>13.557</b>	<b>24.982</b>
Ημαθία	962	2.057
Θεσσαλονίκη	8.607	12.711
Κιλκίς	515	1.363
Πέλλα	928	2.313
Πιερία	867	1.934
Σέρρες	931	3.218
Χαλκιδική	747	1.386
<b>Δυτική Μακεδονία</b>	<b>1.808</b>	<b>3.808</b>
Γρεβενά	205	578
Καστοριά	289	671
Κοζάνη	977	1.873
Φλώρινα	337	686
<b>Θεσσαλία</b>	<b>5.150</b>	<b>9.728</b>
Καρδίτσα	698	1.752
Λάρισα	2.217	3.387
Μαγνησία	1.411	2.667
Τρίκαλα	824	1.922
<b>Ήπειρος</b>	<b>2.202</b>	<b>4.209</b>
Άρτα	395	1.019
Θεσπρωτία	265	596
Ιωάννινα	1.170	1.829
Πρέβεζα	372	765
<b>Ιόνια Νησιά</b>	<b>1.721</b>	<b>2.651</b>
Ζάκυνθος	443	471
Κέρκυρα	779	1.370
Κεφαλλονιά	296	464
Λευκάδα	203	346
<b>Δυτική Ελλάδα</b>	<b>5.039</b>	<b>8.069</b>
Αιτωλοακαρνανία	1.491	2.667
Αχαΐα	2.573	3.377
Ηλεία	975	2.025
<b>Στερεά Ελλάδα</b>	<b>3.718</b>	<b>6.819</b>
Βοιωτία	867	1.392
Εύβοια	1.684	2.601
Ευρυτανία	77	236
Φθιώτιδα	915	2.097
Φωκίδα	175	493
<b>Πελοπόννησος</b>	<b>4.006</b>	<b>7.571</b>
Αργολίδα	713	1.274
Αρκαδία	533	1.233
Κορινθία	1.100	1.868
Λακωνία	530	1.112
Μεσσηνία	1.130	2.084
<b>Αττική</b>	<b>31.257</b>	<b>42.362</b>
<b>Βόρειο Αιγαίο</b>	<b>2.314</b>	<b>2.427</b>
Λέσβος	1.216	1.300
Σάμος	527	522
Χίος	571	605
<b>Νότιο Αιγαίο</b>	<b>3.417</b>	<b>2.968</b>
Δωδεκάνησος	2.149	1.716
Κυκλάδες	1.268	1.252
<b>Κρήτη</b>	<b>6.199</b>	<b>6.365</b>
Ηράκλειο	3.047	3.002
Λασιθι	630	885
Ρέθυμνο	945	819
Χανιά	1.577	1.659
<b>Εξωτερικό</b>	<b>124</b>	<b>411</b>
<b>Αγνώστου διαμονής</b>	<b>0</b>	<b>4</b>

**Πίνακας 3. Γεννήσεις ζώντων κατά ομάδες ηλικιών της μητέρας  
ετών 1980, 1990, 2000, 2010 και 2020**

Ηλικία	1980	1990	2000	2010	2020
<15	187	67	47	108	113
15-19	18.446	7.299	3.036	3.069	2.234
20-24	54.118	32.659	17.502	13.498	7.195
25-29	42.981	34.582	34.267	30.967	17.535
30-34	22.033	19.458	32.817	40.426	28.525
35-39	7.697	6.763	12.810	21.389	22.054
40-44	2.287	1.220	2.511	4.623	6.117
45-49	270	86	221	594	858
50+	41	29	63	92	136
Άγνωστη	74	66	-	-	-
<b>ΣΥΝΟΛΟ</b>	<b>148.134</b>	<b>102.229</b>	<b>103.274</b>	<b>114.766</b>	<b>84.767</b>

**Γράφημα 2. Γεννήσεις ζώντων κατά ομάδες ηλικιών της μητέρας για τα έτη 1980, 2000 και 2020**



**Πίνακας 4. Στοιχεία γεννήσεων ζώντων για τα έτη 2012 – 2020**

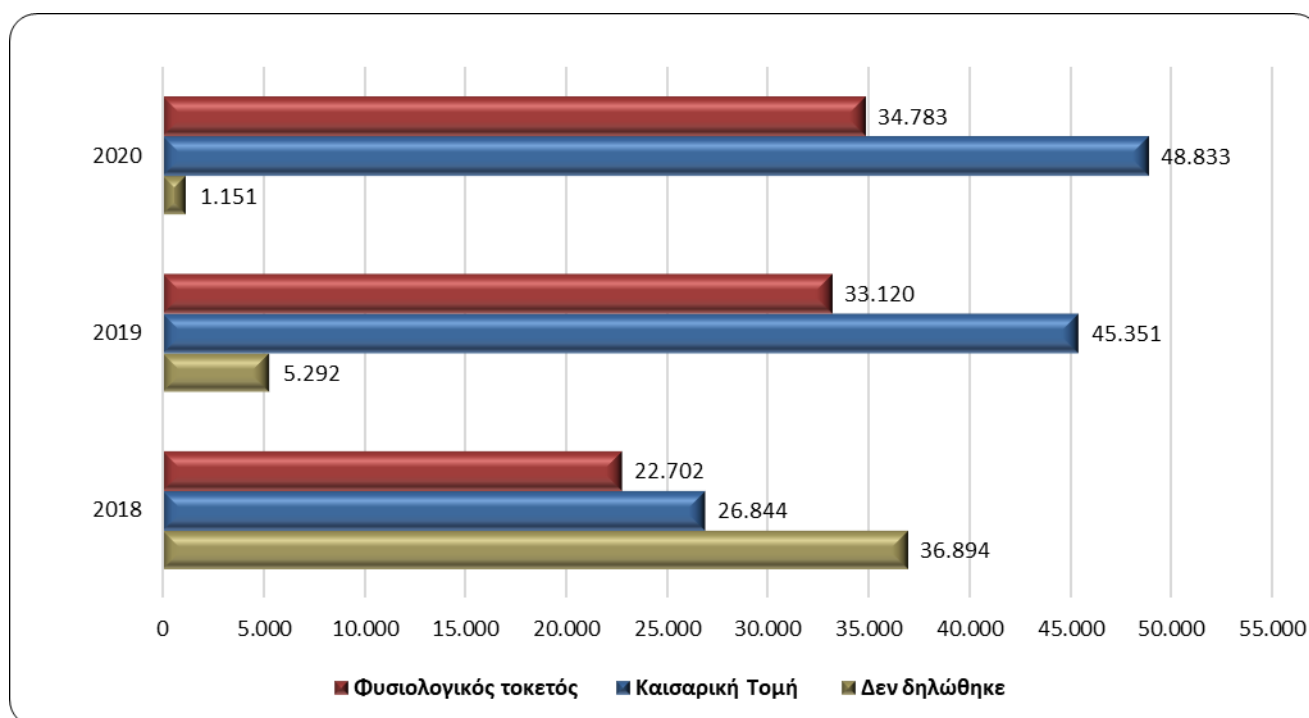
	2012	2013	2014	2015	2016	2017	2018	2019	2020
<b>ΓΕΝΝΗΣΕΙΣ ΖΩΝΤΩΝ</b>	<b>100.371</b>	<b>94.134</b>	<b>92.149</b>	<b>91.847</b>	<b>92.898</b>	<b>88.553</b>	<b>86.440</b>	<b>83.763</b>	<b>84.767</b>
Άρρενες	51.654	48.430	47.384	47.294	47.882	45.686	44.525	42.945	43.534
Θήλειες	48.717	45.704	44.765	44.553	45.016	42.867	41.915	40.818	41.233
Ελληνίδες μητέρες	84.868	80.938	79.985	79.919	80.166	76.177	74.121	71.700	72.251
% Συμμετοχή	84,6	86,0	86,8	87,0	86,3	86,0	85,7	85,6	85,2
Αλλοδαπές μητέρες	15.502	13.183	12.152	11.924	12.724	12.371	12.316	12.055	12.515
% Συμμετοχή	15,4	14,0	13,2	13,0	13,7	14,0	14,3	14,4	14,8
Άγνωστης υπηκοότητας	1	13	12	4	8	5	3	8	1
Γεννήσεις εντός γάμου*	92.732	87.797	84.984	84.454	85.373	81.094	78.871	76.170	76.996
% Συμμετοχή	92,4	93,3	92,2	92,0	91,9	91,6	91,2	90,9	90,8
Γεννήσεις εκτός γάμου	7.639	6.337	7.165	7.393	7.525	7.459	7.569	7.593	7.771
% Συμμετοχή	7,6	6,7	7,8	8,0	8,1	8,4	8,8	9,1	9,2
Μέση ηλικία της μητέρας	30,7	30,9	31,0	31,3	31,3	31,4	31,5	31,6	31,6

\*Περιλαμβάνονται και οι γεννήσεις εντός Συμφώνων Συμβίωσης

**Πίνακας 5. Γεννήσεις ζώντων κατά τρόπο γέννησης\***

	2018	2019	2020
Φυσιολογικός τοκετός	22.702	33.120	34.783
Καισαρική τομή	26.844	45.351	48.833
Δεν δηλώθηκε	36.894	5.292	1.151

**Γράφημα 3. Γεννήσεις ζώντων κατά τρόπο γέννησης\***



\*Ο τρόπος γέννησης συλλέγεται ως πληροφορία από το 2018 και εφεξής.

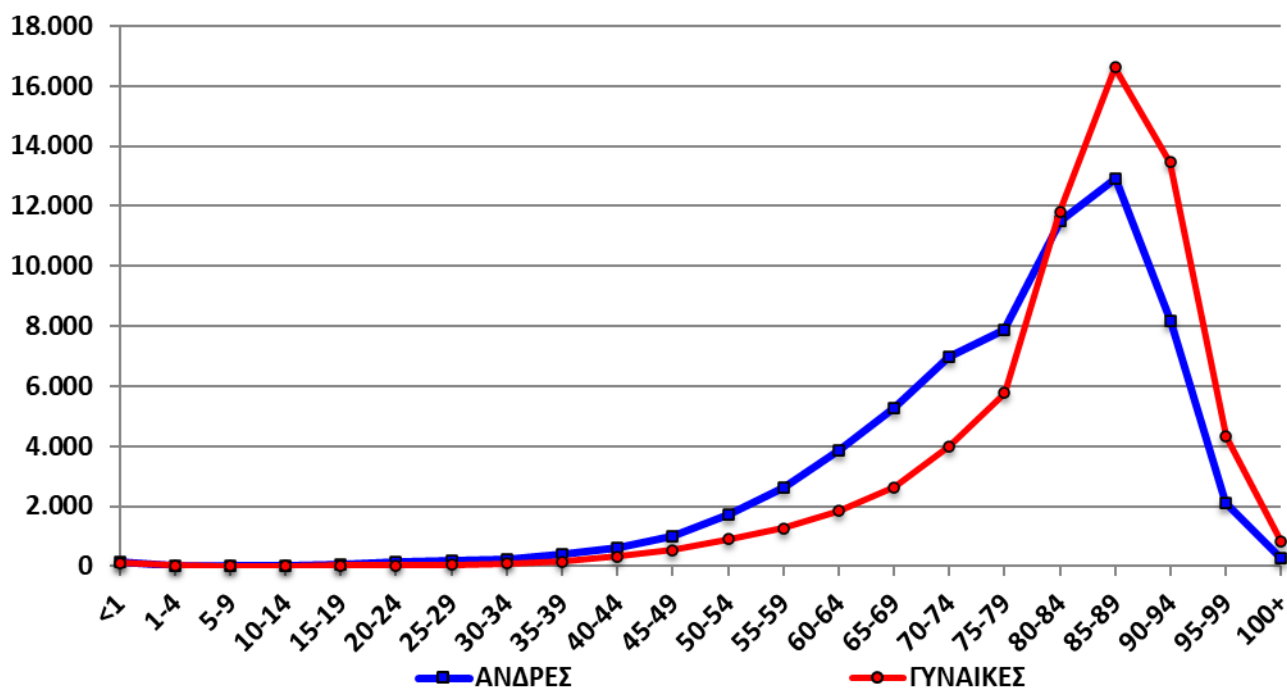
**Πίνακας 6. Θάνατοι κατά φύλο και ομάδες ηλικιών για τα έτη 2019 και 2020**

ΗΛΙΚΙΑ	2019			2020		
	ΣΥΝΟΛΟ	ΑΝΔΡΕΣ	ΓΥΝΑΙΚΕΣ	ΣΥΝΟΛΟ	ΑΝΔΡΕΣ	ΓΥΝΑΙΚΕΣ
	<b>124.954*</b>	<b>63.079</b>	<b>61.875</b>	<b>131.084**</b>	<b>66.198</b>	<b>64.864</b>
Κάτω του έτους	313	162	151	275	161	114
1-4	68	33	35	49	25	24
5-9	33	20	13	33	24	9
10-14	45	25	20	36	24	12
15-19	117	77	40	119	80	39
20-24	211	165	46	209	169	40
25-29	253	193	60	243	187	56
30-34	333	240	93	328	238	90
35-39	550	399	151	546	384	162
40-44	943	653	290	947	617	330
45-49	1.476	995	481	1.544	999	545
50-54	2.645	1.738	907	2.620	1.714	906
55-59	3.770	2.570	1.200	3.896	2.630	1.266
60-64	5.428	3.730	1.698	5.701	3.851	1.850
65-69	7.100	4.757	2.343	7.881	5.256	2.625
70-74	10.376	6.538	3.838	10.974	6.972	4.002
75-79	12.964	7.487	5.477	13.633	7.866	5.767
80-84	22.777	11.404	11.373	23.309	11.501	11.808
85-89	28.369	12.238	16.131	29.556	12.931	16.625
90-94	20.274	7.493	12.781	21.629	8.174	13.455
95-99	5.942	1.913	4.029	6.422	2.108	4.314
100+	967	249	718	1.097	274	823
Άγνωστη				37**	13	2

\*Αναθεωρημένα στοιχεία

\*\* Στο σύνολο των θανάτων περιλαμβάνονται 22 θάνατοι αγνώστου φύλου και ηλικίας και 15 αγνώστου ηλικίας.

**Γράφημα 4. Θάνατοι κατά φύλο και ομάδες ηλικιών για το έτος 2020**

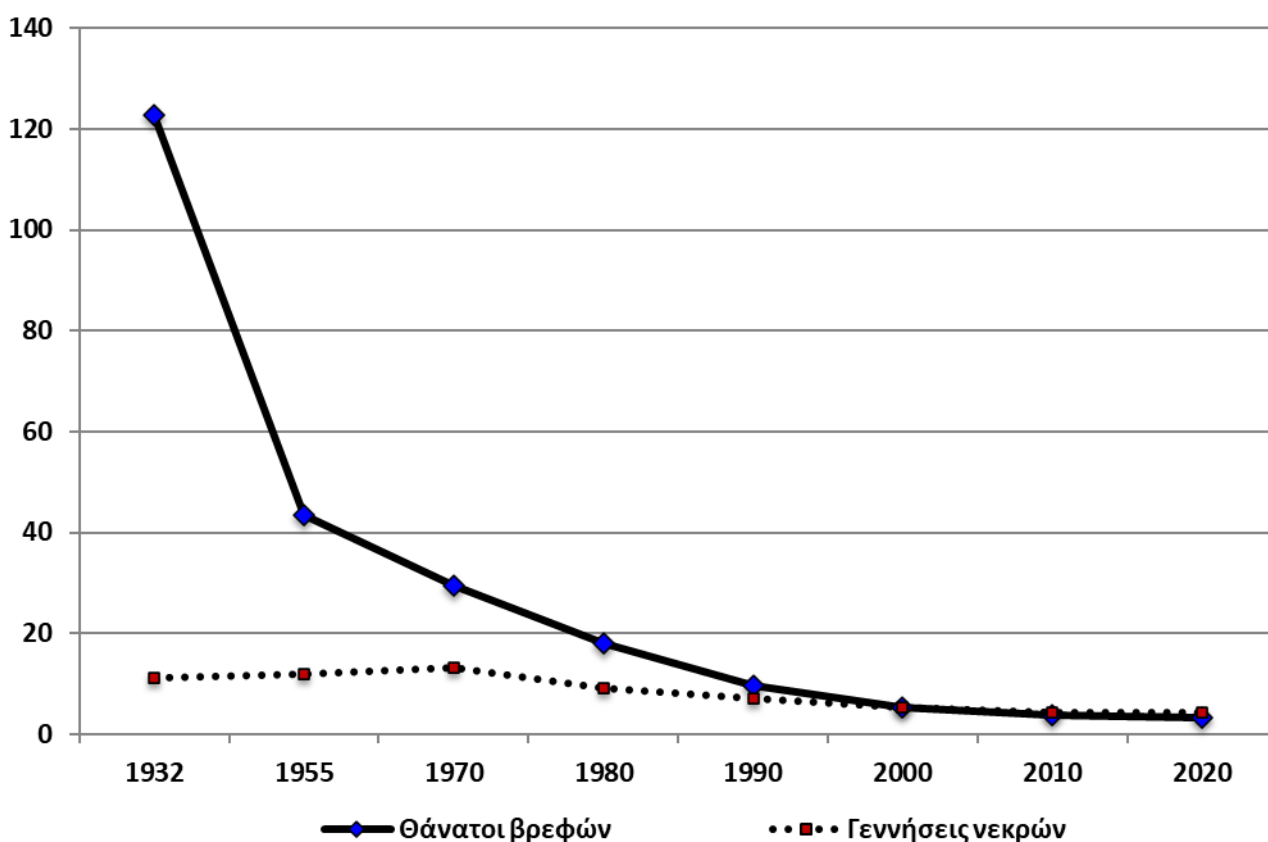


**Πίνακας 7. Στοιχεία και Δείκτες Βρεφικής, Περιγεννητικής και Νεογνικής Θνησιμότητας για τα έτη 2011 – 2020**

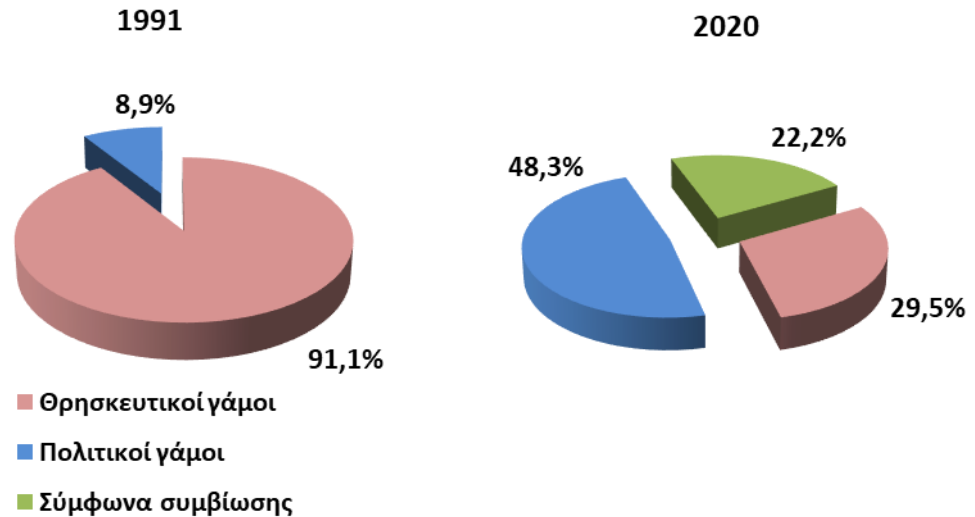
	Θάνατοι	Γεννηθέντα νεκρά	Θάνατοι βρεφών	Δείκτης βρεφικής θνησιμότητας	Δείκτης περιγεννητικής θνησιμότητας	Δείκτης νεογνικής θνησιμότητας
<b>2011</b>	111.099	431	357	3,35	5,37	2,20
<b>2012</b>	116.668	446	293	2,92	5,64	1,88
<b>2013</b>	111.794	376	345	3,66	5,79	2,64
<b>2014</b>	113.740	353	345	3,74	5,66	2,63
<b>2015</b>	121.183	312	364	3,96	5,35	2,83
<b>2016</b>	118.788	339	387	4,17	5,42	2,81
<b>2017</b>	124.495	363	306	3,46	5,66	2,35
<b>2018</b>	120.296	335	300	3,47	5,53	2,43
<b>2019</b>	124.954*	454	313	3,75	7,10	2,59
<b>2020</b>	131.084	440	275	3,24	6,75	2,29

\*Αναθεωρημένα στοιχεία

**Γράφημα 5. Θάνατοι βρεφών ηλικίας κάτω του έτους και γεννήσεις νεκρών, ανά 1.000 γεννήσεις ζώντων, για τα έτη 1932 - 2020**



**Γράφημα 6. Θρησκευτικοί – Πολιτικοί γάμοι και Σύμφωνα Συμβίωσης  
για τα έτη 1991 και 2020**

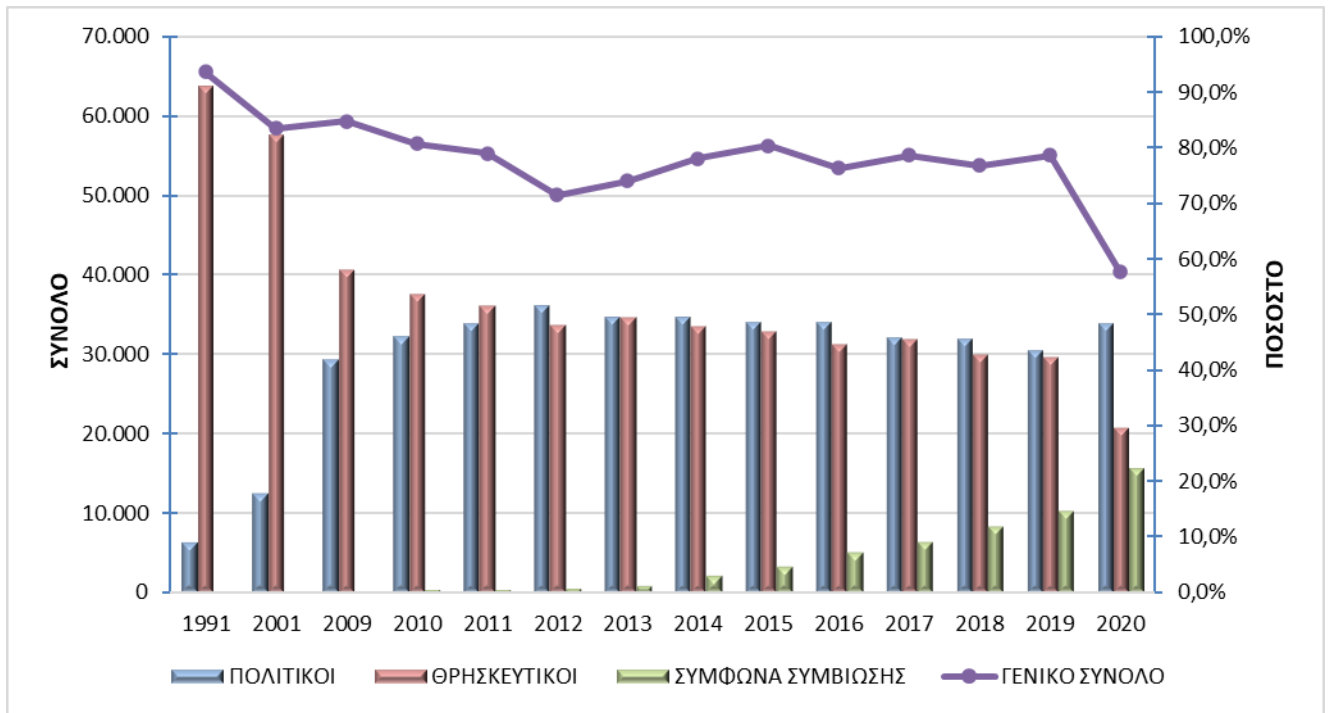


**Πίνακας 8. Γάμοι και Σύμφωνα Συμβίωσης**

ΕΤΟΣ	ΓΕΝΙΚΟ ΣΥΝΟΛΟ	ΣΥΝΟΛΟ	ΘΡΗΣΚΕΥΤΙΚΟΙ		ΠΟΛΙΤΙΚΟΙ		ΣΥΜΦΩΝΑ ΣΥΜΒΙΩΣΗΣ	
			ΑΡΙΘΜΟΣ	ΣΥΜΜΕΤΟΧΗ %	ΑΡΙΘΜΟΣ	ΣΥΜΜΕΤΟΧΗ %	ΑΡΙΘΜΟΣ	ΣΥΜΜΕΤΟΧΗ %
1932	39.283	39.283	39.283	-	-	-	-	-
1955	66.274	66.274	66.274	-	-	-	-	-
1971	73.350	73.350	73.350	-	-	-	-	-
1981	71.178	71.178	71.178	-	-	-	-	-
1991	65.568	65.568	59.710	91,1	5.858	8,9	-	-
2001	58.491	58.491	48.087	82,2	10.404	17,8	-	-
2009	59.373	59.212	34.375	57,9	24.837	41,8	161	0,3
2010	56.518	56.338	30.327	53,7	26.011	46,0	180	0,3
2011	55.284	55.099	28.472	51,5	26.627	48,2	185	0,3
2012	50.019	49.705	23.980	48,0	25.725	51,4	314	0,6
2013	51.837	51.256	25.624	49,4	25.632	49,5	581	1,1
2014	54.678	53.105	26.152	47,8	26.953	49,3	1.573	2,9
2015	56.283	53.672	26.419	47,0	27.253	48,4	2.611	4,6
2016	53.431	49.632	23.778	44,5	25.854	48,4	3.799	7,1
2017	55.059	50.138	24.975	45,4	25.163	45,7	4.921	8,9
2018	53.797	47.428	23.010	42,8	24.418	45,4	6.369	11,8
2019	55.061	47.137	23.278	42,3	23.859	43,3	7.924	14,4
2020	40.461	31.475	11.935	29,5	19.540	48,3	8.986	22,2



**Γράφημα 7. Εξέλιξη γάμων και συμφώνων συμβίωσης για τα έτη 1991 – 2020**



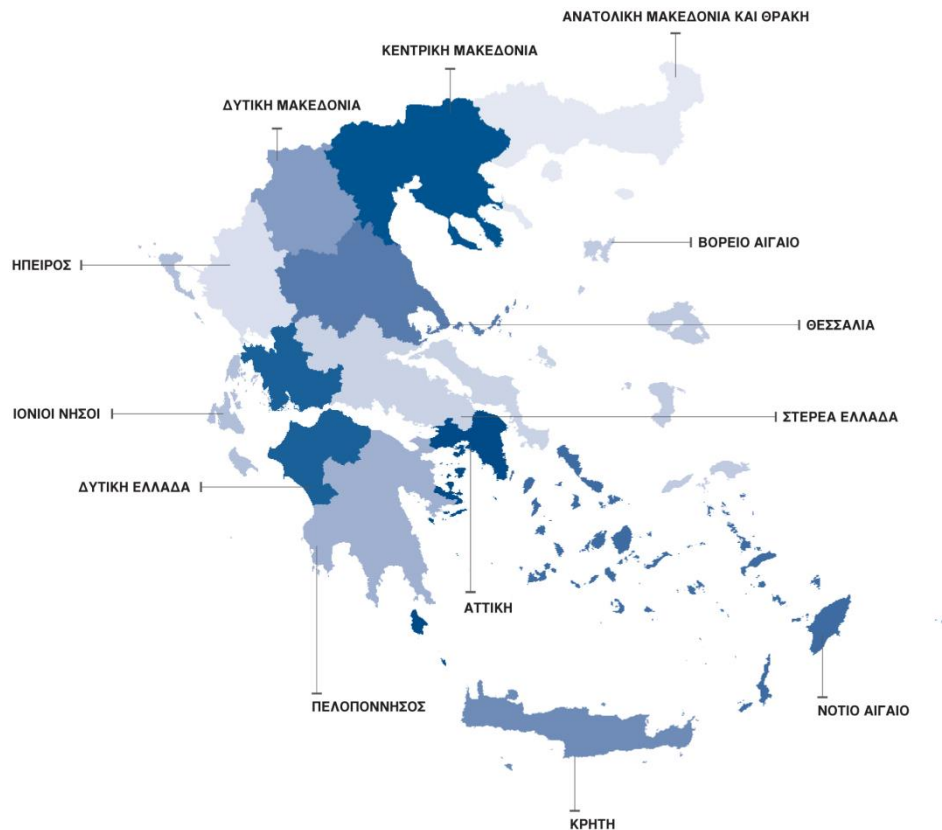
**Πίνακας 9. Κατανομή ηλικιών συζύγων κατά τον 1<sup>ο</sup> γάμο, έτους 2020**

	ΑΝΔΡΕΣ	ΓΥΝΑΙΚΕΣ
<b>ΣΥΝΟΛΑ</b>	<b>27.091</b>	<b>27.293</b>
<15	0	1
15-19	110	449
20-24	1.156	2.866
25-29	5.412	8.753
30-34	9.195	8.836
35-39	6.693	4.270
40-44	2.893	1.424
45-49	1.034	448
50-54	353	158
55-59	136	58
60-64	68	15
65-69	22	11
70-74	14	3
75+	5	1

## ΕΠΕΞΗΓΗΜΑΤΙΚΕΣ ΣΗΜΕΙΩΣΕΙΣ

<b>Φυσική Κίνηση Πληθυσμού</b>	Η Έρευνα Φυσικής Κίνησης Πληθυσμού με τη σημερινή της μορφή διενεργείται από το 1956. Από το Μάιο 2013 και μετά η ΕΛΣΤΑΤ έχει πρόσβαση στο σύστημα «ΑΡΙΑΔΝΗ» του Υπουργείου Εσωτερικών. Πρόκειται για ηλεκτρονικό σύστημα καταχώρησης των δημογραφικών συμβάντων και με την καταχώρηση ενός γεγονότος ενημερώνεται η βάση της ΕΛ.ΣΤΑΤ. σε μηνιαία βάση. Ακολουθεί επεξεργασία και ποιοτικοί έλεγχοι. Τα αποτελέσματα εξάγονται σε ετήσια βάση.
<b>Νομικό πλαίσιο</b>	Νόμος 344/76 «Περί ληξιαρχικών πράξεων» που καθορίζει τις υποχρεώσεις των ληξιάρχων στη συλλογή και εν συνεχεία διαβίβαση των στοιχείων και Νόμος 3832/2010 «Ελληνικό Στατιστικό Σύστημα, Σύσταση Ελληνικής Στατιστικής Αρχής (ΕΛΣΤΑΤ) ως Ανεξάρτητης Αρχής», όπως ισχύει.
<b>Κάλυψη</b>	Η έρευνα είναι απογραφική και περιλαμβάνει το σύνολο των γάμων – γεννήσεων – θανάτων και Συμφώνων Συμβίωσης που πραγματοποιούνται στην Επικράτεια.
<b>Γεωγραφική ταξινόμηση</b>	Η γεωγραφική ταξινόμηση βασίζεται στην Ονοματολογία των Εδαφικών Στατιστικών Μονάδων (NUTS).

### Χάρτης των Περιφερειών (NUTS2) της Ελλάδος



<b>Περίοδος Αναφοράς</b>	Ημερολογιακό έτος 2020.
<b>Ορισμοί</b>	<p><b>Βρεφική θνησιμότητα:</b> Η αναλογία των θανάτων βρεφών ηλικίας κάτω του ενός έτους κατά τη διάρκεια του έτους αναφοράς στον αριθμό των γεννήσεων ζώντων στο ίδιο έτος. Η αναλογία εκφράζεται ανά 1.000 γεννήσεις ζώντων.</p> <p><b>Νεογνική θνησιμότητα:</b> Η αναλογία των θανάτων βρεφών ηλικίας κάτω των <b>28 ημερών</b> κατά τη διάρκεια του έτους αναφοράς στον αριθμό των γεννήσεων ζώντων στο ίδιο έτος. Η αναλογία εκφράζεται ανά 1.000 γεννήσεις ζώντων.</p> <p><b>Περιγεννητική θνησιμότητα:</b> Η αναλογία των θανάτων βρεφών ηλικίας κάτω της <b>μιας εβδομάδας</b> και των γεννήσεων νεκρών κατά τη διάρκεια του έτους αναφοράς στον αριθμό των γεννήσεων (περιλαμβανομένων των γεννήσεων νεκρών) στο ίδιο έτος. Η αναλογία εκφράζεται ανά 1.000 γεννήσεις.</p> <p>Η <b>μέση ηλικία της μητέρας κατά τη γέννηση</b> υπολογίζεται με στάθμιση των ειδικών καθ' ηλικία δεικτών γονιμότητας.</p> <p><b>Φυσική μεταβολή</b> (Φυσικό Ισοζύγιο): Η διαφορά των θανάτων από τις γεννήσεις χωρίς το συνυπολογισμό της καθαρής μετανάστευσης (εισερχόμενοι-εξερχόμενοι μετανάστες).</p>
<b>Μεθοδολογία</b>	Τα στοιχεία της Φυσικής Κίνησης Πληθυσμού μετά τη συλλογή τους από το «ηλεκτρονικό ληξιαρχείο», ελέγχονται ποιοτικά, επεξεργάζονται και πινακοποιούνται. Στις περιπτώσεις τέλεσης γάμων και των δύο τύπων (θρησκευτικοί και πολιτικοί) καταγράφεται μόνον ο γάμος που τελέστηκε πρώτος. Θάνατοι μεταναστών – προσφύγων που συμβαίνουν στην προσπάθεια προσέγγισης Ελληνικών νησιών από τις Τουρκικές ακτές (πνιγμοί) δεν περιλαμβάνονται.
<b>Παραπομπές</b>	Περισσότερες πληροφορίες (πίνακες, μεθοδολογία) σχετικά με τη Φυσική Κίνηση Πληθυσμού μπορούν να αναζητηθούν στην ιστοσελίδα της ΕΛΣΤΑΤ <a href="http://www.statistics.gr">http://www.statistics.gr</a> , στο σύνδεσμο «Στατιστικά Θέματα, Φυσική Κίνηση Πληθυσμού».