



ΔΕΛΤΙΟ ΤΥΠΟΥ

ΔΕΙΚΤΕΣ ΑΜΟΙΒΗΣ ΣΥΝΤΕΛΕΣΤΩΝ ΠΑΡΑΓΩΓΗΣ ΣΤΗ ΓΕΩΡΓΙΑ - ΚΤΗΝΟΤΡΟΦΙΑ: Έτος 2018

Η Ελληνική Στατιστική Αρχή (ΕΛΣΤΑΤ) ανακοινώνει τους ετήσιους Δείκτες Αμοιβής Συντελεστών Παραγωγής στη Γεωργία - Κτηνοτροφία, με έτος βάσης 2010=100,0.

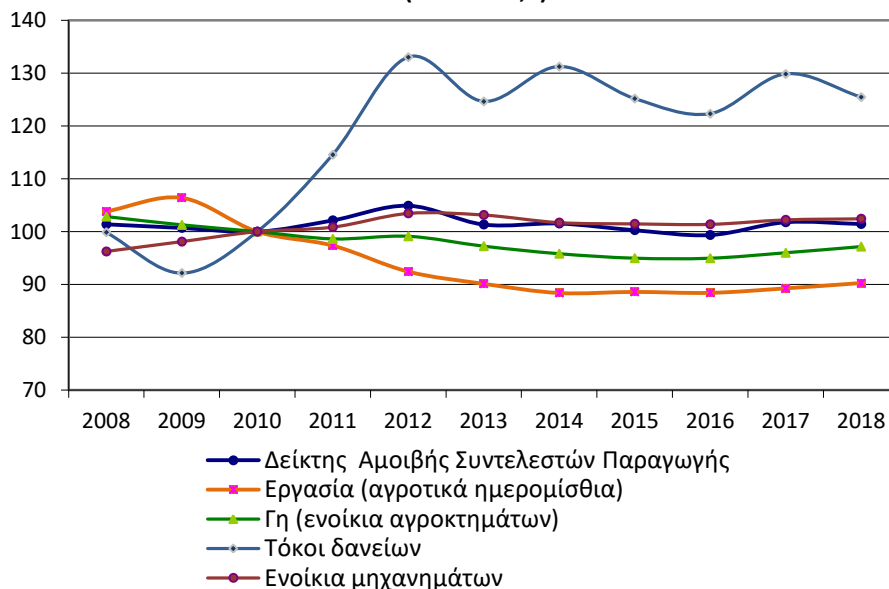
Η εξέλιξη του Γενικού Δείκτη Αμοιβής Συντελεστών Παραγωγής (ΑΣΠ) στη Γεωργία – Κτηνοτροφία, για το έτος 2018, έχει ως εξής:

Ο Γενικός Δείκτης κατά το έτος 2018, σε σύγκριση με τον αντίστοιχο δείκτη του έτους 2017, παρουσίασε μείωση 0,3% έναντι αύξησης 2,4% που σημειώθηκε κατά την αντίστοιχη σύγκριση του έτους 2017 με το έτος 2016 (Πίνακες 1, 2).

Η μείωση του Γενικού Δείκτη Αμοιβής Συντελεστών Παραγωγής στη Γεωργία - Κτηνοτροφία κατά 0,3% το έτος 2018, σε σύγκριση με τον Γενικό Δείκτη του έτους 2017, οφείλεται στις ακόλουθες μεταβολές των επιμέρους δεικτών:

- μείωση του Δείκτη Αμοιβής Κεφαλαίου κατά 2,0% (τόκοι δανείων: -3,4% και ενοίκια μηχανημάτων: 0,2%)
- αύξηση του Δείκτη Ενοικίων Γης (ενοίκια αγροκτημάτων) κατά 1,2%
- αύξηση του Δείκτη Αμοιβής Εργασίας (αγροτικά ημερομίσθια) κατά 1,1%.

Εξέλιξη Δείκτη Αμοιβής Συντελεστών Παραγωγής
(2010=100,0)



Πληροφορίες:

Διεύθυνση Οικονομικών και
Βραχυχρόνιων Δεικτών
Τμήμα Χονδρικών Τιμών και Τιμαρίθμων

Μαρία Ποντίκα
Τηλ: 213 135 2121
Fax: 213 135 2714
m.pontika@statistics.gr

Ακολουθούν οι πίνακες που εμφανίζουν την εξέλιξη του Δείκτη Αμοιβής Συντελεστών Παραγωγής στη Γεωργία - Κτηνοτροφία για την περίοδο 2008 - 2018.

Πίνακας 1. Ετήσιοι Δείκτες Αμοιβής Συντελεστών Παραγωγής

Έτος βάσης: 2010=100,0

Ομάδες	Συντελ. Στάθμισης	2008	2009	2010	2011	2012	2013	2014	2015	2016	2017	2018
Δείκτης Αμοιβής Συντελεστών Παραγωγής	10.000,0	101,4	100,7	100,0	102,1	104,9	101,3	101,5	100,1	99,4	101,7	101,4
1. Εργασία (ημερομίσθια)	3.978,6	103,8	106,4	100,0	97,4	92,4	90,1	88,4	88,6	88,4	89,3	90,3
2. Γη (ενοίκια αγροκτημάτων)	2.210,7	102,8	101,3	100,0	98,6	99,1	97,2	95,8	95,0	95,0	96,0	97,2
3. Κεφάλαιο (αμοιβή κεφαλαίου)	3.810,7	98,3	94,8	100,0	108,6	120,1	115,4	118,6	115,0	113,4	118,0	115,6
α) Τόκοι δανείων	2.179,9	99,9	92,2	100,0	114,5	133,0	124,6	131,2	125,2	122,3	129,8	125,5
β) Ενοίκια μηχανημάτων	1.630,8	96,2	98,1	100,0	100,9	103,5	103,2	101,7	101,5	101,4	102,2	102,4

Πίνακας 2. Ετήσιες μεταβολές Δείκτη Αμοιβής Συντελεστών Παραγωγής

Έτος βάσης: 2010=100,0

Ομάδες	Ετήσιες Μεταβολές (%)										
	2008/ 2007	2009/ 2008	2010/ 2009	2011/ 2010	2012/ 2011	2013/ 2012	2014/ 2013	2015/ 2014	2016/ 2015	2017/ 2016	2018/ 2017
Δείκτης Αμοιβής Συντελεστών Παραγωγής	4,1	-0,7	-0,7	2,1	2,7	-3,4	0,2	-1,4	-0,7	2,4	-0,3
1. Εργασία (ημερομίσθια)	2,2	2,5	-6,0	-2,6	-5,1	-2,5	-1,9	0,2	-0,2	1,0	1,1
2. Γη (ενοίκια αγροκτημάτων)	-1,3	-1,5	-1,3	-1,4	0,5	-1,9	-1,5	-0,9	0,0	1,1	1,2
3. Κεφάλαιο (αμοιβή κεφαλαίου)	9,3	-3,6	5,5	8,6	10,6	-3,9	2,7	-3,0	-1,5	4,1	-2,0
α) Τόκοι δανείων	10,7	-7,7	8,5	14,5	16,1	-6,3	5,3	-4,6	-2,3	6,2	-3,4
β) Ενοίκια μηχανημάτων	7,5	1,9	2,0	0,9	2,6	-0,3	-1,4	-0,2	-0,1	0,8	0,2

Σημείωση: Οι δείκτες και οι ποσοστιαίες μεταβολές δημοσιεύονται με στρογγυλοποίηση ενός δεκαδικού ψηφίου

ΜΕΘΟΔΟΛΟΓΙΚΕΣ ΣΗΜΕΙΩΣΕΙΣ

Γενικά	<p>Η κατάρτιση από την ΕΛΣΤΑΤ των Δεικτών Αμοιβής Συντελεστών Παραγωγής στη Γεωργία - Κτηνοτροφία άρχισε το 1975, με έτος βάσης 1976=100,0. Ο Γενικός Δείκτης Αμοιβής Συντελεστών Παραγωγής υποδιαιρείται στις ακόλουθες ομάδες συντελεστών παραγωγής:</p> <ol style="list-style-type: none">1. Εργασία (αγροτικά ημερομίσθια)2. Γη (ενοίκια αγροκτημάτων)3. Κεφάλαιο (αμοιβή κεφαλαίου)<ol style="list-style-type: none">α) Τόκοι δανείωνβ) Ενοίκια μηχανημάτων.
Σκοπός των δεικτών – Χρησιμοποιούμενοι ορισμοί	<p>Σκοπός των Δεικτών Αμοιβής Συντελεστών Παραγωγής είναι η μέτρηση της σχετικής μεταβολής των τιμών που καταβάλλουν οι παραγωγοί για τα αγροτικά ημερομίσθια (Εργασία), τα ενοίκια των αγροκτημάτων (Γη), τα ενοίκια των μηχανημάτων και τους τόκους των αγροτικών δανείων (Κεφάλαιο) που χρησιμοποιούνται στην παραγωγική διαδικασία.</p> <p>Οι Δείκτες Αμοιβής Συντελεστών Παραγωγής στη Γεωργία - Κτηνοτροφία είναι ετήσιοι δείκτες και καταρτίζονται στο σύνολο της Χώρας.</p> <p>Για την κατάρτιση του Γενικού Δείκτη Αμοιβής Συντελεστών Παραγωγής στη Γεωργία - Κτηνοτροφία, συλλέγονται στοιχεία για τα αγροτικά ημερομίσθια (Εργασία), τα ενοίκια αγροκτημάτων (Γη), τα ενοίκια των μηχανημάτων και τους τόκους αγροτικών δανείων (Κεφάλαιο).</p>
Νομικό πλαίσιο	<p>Η κατάρτιση των Δεικτών Αμοιβής Συντελεστών Παραγωγής στη Γεωργία - Κτηνοτροφία βασίζεται στον Στατιστικό Νόμο 3832/2010 (ιδρυτικός νόμος της ΕΛΣΤΑΤ) όπως τροποποιηθείς ισχύει, και πιο συγκεκριμένα στις διατάξεις που αφορούν στη διενέργεια στατιστικών ερευνών και εργασιών.</p>
Περίοδος αναφοράς	<p>Έτος.</p>
Έτος βάσης	<p>2010=100,0.</p>
Αναθεώρηση	<p>Οι Δείκτες Αμοιβής Συντελεστών Παραγωγής είναι δείκτες σταθερής βάσης και αναθεωρούνται κάθε πέντε (5) χρόνια, σε έτος βάσης που λήγει σε 0 ή 5, ταυτόχρονα με τους Δείκτες Τιμών Εισροών και Εκροών στη Γεωργία - Κτηνοτροφία. Η παρούσα αναθεώρηση του δείκτη έγινε με έτος βάσης 2010=100,0 και πρώτο έτος αναφοράς το 2013.</p>
Στατιστική ταξινόμηση	<p>Σύμφωνα με την κοινή μεθοδολογία των κρατών μελών της ΕΕ και της Eurostat, οι ομάδες των προϊόντων στους Δείκτες Τιμών Εισροών και Εκροών (Γεωργικοί Δείκτες Τιμών) και κατ' επέκταση στους Δείκτες Αμοιβής Συντελεστών Παραγωγής στη Γεωργία Κτηνοτροφία, ακολουθούν την ίδια ταξινόμηση με τους Οικονομικούς Λογαριασμούς Γεωργίας.</p>
Γεωγραφική κάλυψη	<p>Το γεωγραφικό επίπεδο αναφοράς των στοιχείων είναι το σύνολο της Χώρας.</p>
Κάλυψη	<p>Ο Γενικός Δείκτης Αμοιβής Συντελεστών Παραγωγής καλύπτει τις τιμές που καταβάλλουν οι παραγωγοί για την αγορά αναλώσιμων μέσων και τη μίσθωση υπηρεσιών για την παραγωγική λειτουργία της γεωργοκτηνοτροφικής εκμετάλλευσης.</p>
Συντελεστές στάθμισης	<p>Οι ετήσιοι συντελεστές στάθμισης του Δείκτη Αμοιβής Συντελεστών Παραγωγής έχουν υπολογισθεί σύμφωνα με τις δαπάνες των Οικονομικών Λογαριασμών Γεωργίας (ΕΑΑ) κατά το έτος βάσης 2010, λαμβάνοντας υπ' όψιν τα διαθέσιμα στοιχεία της Απογραφής Γεωργίας - Κτηνοτροφίας, έτους 2009, χωριστά για κάθε κατηγορία των επιμέρους δεικτών.</p>
Πηγές τιμοληψίας	<p>Ως πηγές τιμοληψίας χρησιμοποιούνται, για μεν τα ενοίκια αγροκτημάτων, τα ενοίκια μηχανημάτων και τα αγροτικά ημερομίσθια οι τοπικές/δημοτικές κοινότητες, για δε τους τόκους αγροτικών δανείων, τα επιτόκια δανεισμού από την Τράπεζα Πειραιώς (προηγούμενα έτη η ΑΤΕ). Τα στοιχεία των τιμών για τον Δείκτη Αμοιβής Συντελεστών Παραγωγής συγκεντρώνονται από 155 πηγές τιμοληψίας (τοπικές/δημοτικές κοινότητες).</p>
Δημοσίευση στοιχείων	<p>Τα στοιχεία του Δείκτη Αμοιβής Συντελεστών Παραγωγής ανακοινώνονται 6 μήνες από το έτος αναφοράς. Τα στοιχεία του αναθεωρημένου Γενικού Δείκτη (2010=100,0) δημοσιεύονται από τον Ιούνιο 2013. Η διάθεση των χρονοσειρών του δείκτη με το ίδιο έτος βάσης (2010) γίνεται, αναδρομικά, από το έτος 2005.</p>
Παραπομπές	<p>Περισσότερες πληροφορίες σχετικά με τη μεθοδολογία κατάρτισης και υπολογισμού του Δείκτη Αμοιβής Συντελεστών Παραγωγής στη Γεωργία - Κτηνοτροφία, καθώς και στοιχεία χρονολογικών σειρών, διατίθενται στην ιστοσελίδα της ΕΛΣΤΑΤ: http://www.statistics.gr/el/statistics/-/publication/DKT33/-</p>