



Δελτίο Τύπου

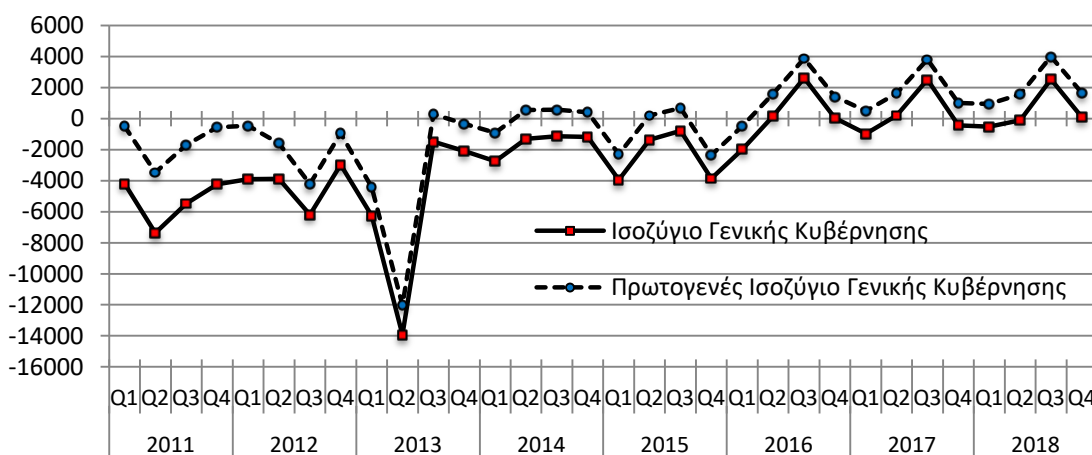
Τριμηνιαίοι μη χρηματοοικονομικοί λογαριασμοί Γενικής Κυβέρνησης 4ο Τρίμηνο 2018

Η Ελληνική Στατιστική Αρχή (ΕΛΣΤΑΤ) ανακοινώνει τα τριμηνιαία στοιχεία για τους μη Χρηματοοικονομικούς Λογαριασμούς της Γενικής Κυβέρνησης για το 4ο Τρίμηνο 2018 (Πίνακας 1 & Πίνακας 2), όπως επίσης τα στοιχεία Χρέους της Γενικής Κυβέρνησης στο τέλος αυτής της περιόδου (Πίνακας 3). Τα στοιχεία αυτά παρήχθησαν βάσει του Κανονισμού ESA 2010 (549/2013) για το Σύστημα Εθνικών Λογαριασμών, ο οποίος κατέστη υποχρεωτικός από την 01.09.2014.

Οι τριμηνιαίοι μη Χρηματοοικονομικοί Λογαριασμοί της Γενικής Κυβέρνησης, από το 1^ο τρίμηνο του 2009 και εφεξής, καταρτίζονται από την ΕΛΣΤΑΤ στη βάση στοιχείων από άμεσες πηγές. Τα στοιχεία καταρτίζονται σύμφωνα με το Ευρωπαϊκό Σύστημα Λογαριασμών ESA 2010. Θα πρέπει να σημειωθεί ότι οι μέθοδοι που χρησιμοποιούνται για την κατάρτιση των δεδομένων σε τριμηνιαία βάση είναι συνεπείς με τις μεθόδους που χρησιμοποιούνται για την κατάρτιση των ετήσιων δεδομένων.

Οι τριμηνιαίοι μη Χρηματοοικονομικοί Λογαριασμοί της Γενικής Κυβέρνησης παρέχουν πληροφορίες σχετικά με τα μεγέθη που συνιστούν τα έσοδα (φόροι, εισφορές κοινωνικής ασφάλισης, κεφαλαιακές μεταβιβάσεις, κλπ.) και τις δαπάνες (εισόδημα εξαρτημένης εργασίας, ενδιάμεση ανάλωση, κοινωνικές παροχές, πληρωμές τόκων, κλπ.) της Γενικής Κυβέρνησης.

Γράφημα 1: Ισοζύγιο και Πρωτογενές Ισοζύγιο Γενικής Κυβέρνησης (σε εκατ. ευρώ)



Πληροφορίες

Διεύθυνση Εθνικών Λογαριασμών

Μαρία Σταυροπούλου

Τηλ: 213 135 2081, Fax: 213 135 2552

Τμήμα Λογαριασμών Γενικής Κυβέρνησης και Χρηματοοικονομικών Λογαριασμών

Κωνσταντίνος Χρύσης

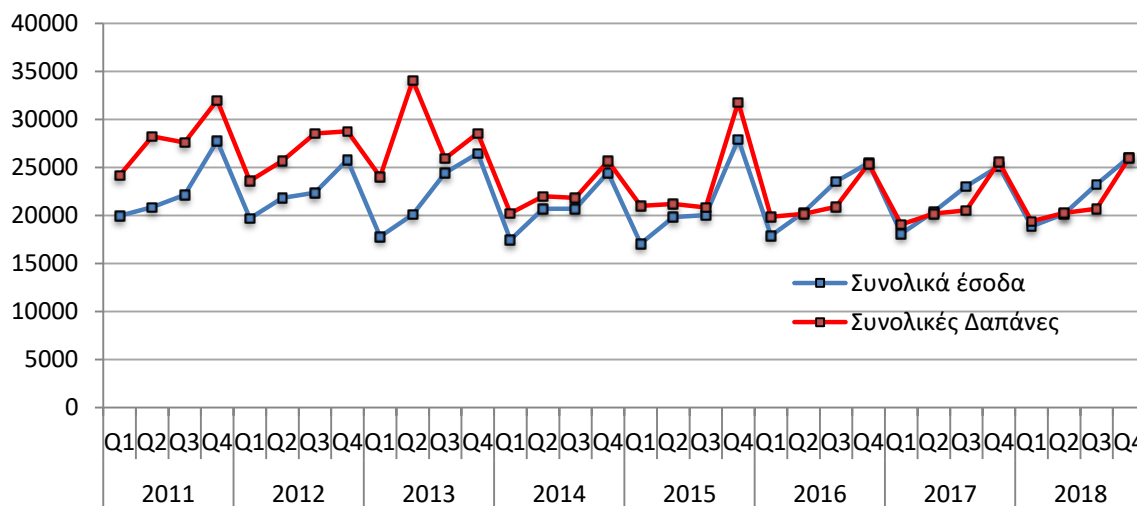
Τηλ: 213 135 2079, Fax: 213 135 2552

E-mail: nat.accounts@statistics.gr

**ΠΙΝΑΚΑΣ 1: Τριμηνιαίοι μη χρηματοοικονομικοί λογαριασμοί Γενικής Κυβέρνησης
1^ο Τρίμηνο 2016– 4^ο Τρίμηνο 2018 (εκατ. ευρώ)**

Κατηγορίες	2016				2017				2018			
	Q1	Q2	Q3	Q4	Q1	Q2	Q3	Q4	Q1	Q2	Q3	Q4
Έσοδα	17.888	20.321	23.515	25.447	18.079	20.399	23.022	25.128	18.874	20.166	23.237	26.057
Φόροι στην παραγωγή και στις εισαγωγές	5.924	7.015	8.097	9.238	5.792	7.031	8.367	9.401	6.429	6.830	8.707	9.330
Φόροι στο εισόδημα και την περιουσία	3.642	5.048	5.068	3.924	3.309	4.839	4.937	4.647	3.556	4.652	5.405	4.982
Κοινωνικές εισφορές	6.153	5.981	6.578	6.196	6.469	6.447	6.605	6.451	6.555	6.526	6.559	6.689
Λοιπά τρέχοντα έσοδα	2.542	2.203	2.368	4.105	2.288	1.917	2.392	3.272	1.936	2.034	2.119	3.313
Κεφαλαιακές μεταβιβάσεις	-373	74	1.404	1.984	221	165	721	1.357	398	124	447	1.743
Συνολικές Δαπάνες	19.862	20.151	20.898	25.402	19.051	20.190	20.513	25.557	19.389	20.267	20.700	25.987
Πρωτογενείς Δαπάνες	18.363	18.711	19.639	24.028	17.583	18.765	19.211	24.123	17.930	18.595	19.244	24.416
Αμοιβές εξηρητημένης εργασίας	5.166	5.355	5.407	5.501	5.189	5.317	5.429	5.581	5.340	5.393	5.452	5.542
Κοινωνικές παροχές	9.331	9.357	9.357	10.899	9.111	9.250	9.365	10.700	9.290	9.117	9.507	10.382
Προϊόντα και υπηρεσίες	1.538	1.967	1.925	3.624	1.402	2.011	1.952	3.688	1.357	1.835	1.915	2.989
Επιδοτήσεις	365	578	493	366	283	440	525	453	310	444	429	371
Λοιπές τρέχουσες μεταβιβάσεις	834	223	971	788	662	633	711	654	783	586	761	1.123
Κεφαλαιακές μεταβιβάσεις	1.129	1.231	1.486	2.850	936	1.114	1.229	3.047	850	1.220	1.180	4.009
Τόκοι	1.499	1.440	1.259	1.374	1.468	1.425	1.302	1.434	1.459	1.672	1.456	1.571
Πρωτογενές Ισοζύγιο (χωρίς τόκους)¹	-475	1.610	3.876	1.419	496	1.634	3.811	1.005	944	1.571	3.993	1.641
Ισοζύγιο Γενικής Κυβέρνησης	-1.974	170	2.617	45	-972	209	2.509	-429	-515	-101	2.537	70
Στοιχείο προς υπόμνηση:												
Υποστήριξη των χρηματοπιστωτικών ιδρυμάτων²	49	6	-14	310	-27	-27	-29	-23	-21	-39	-18	-19

Γράφημα 2: Συνολικά Έσοδα και Δαπάνες Γενικής Κυβέρνησης (σε εκατ. ευρώ)



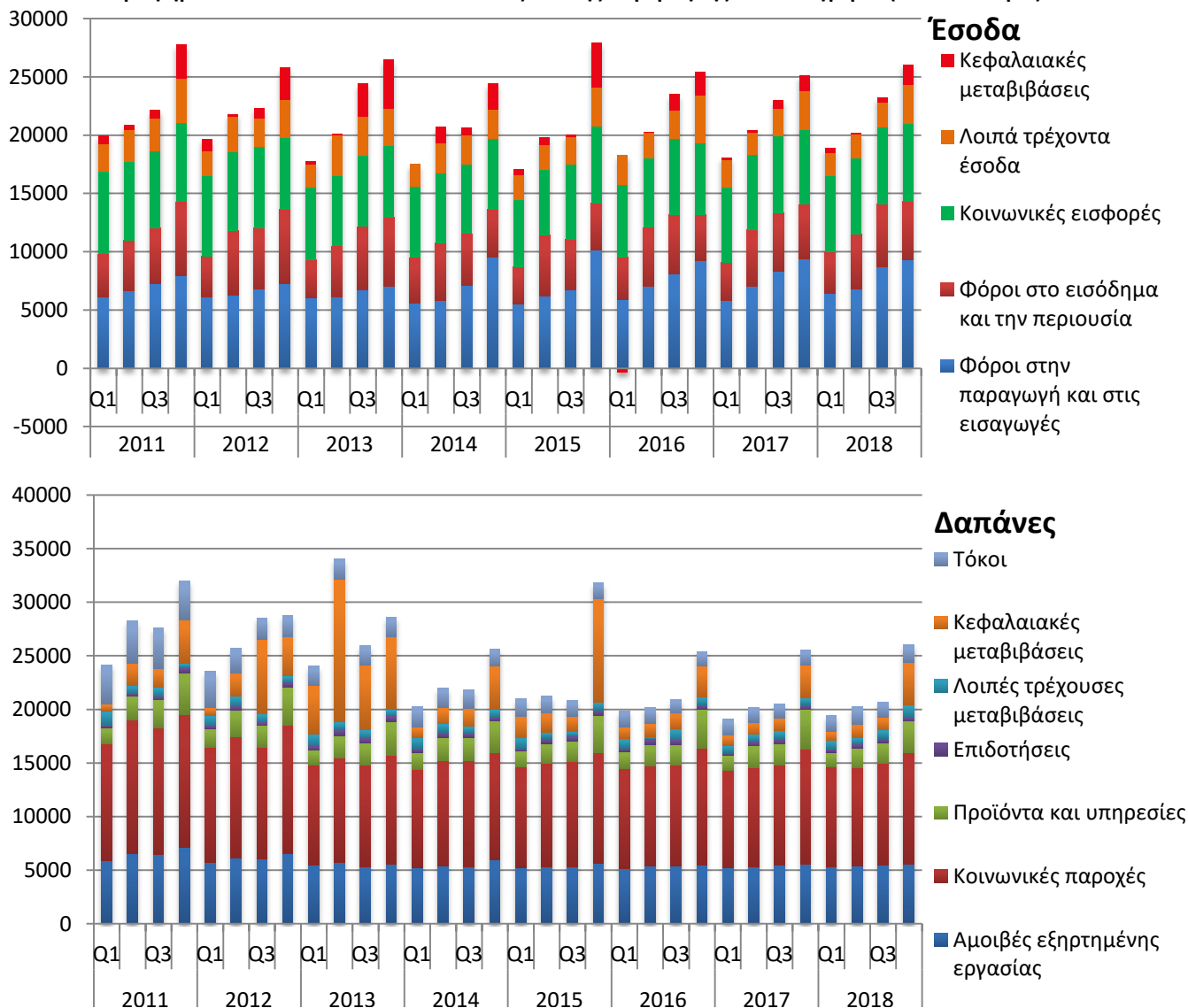
¹ Το Πρωτογενές Ισοζύγιο Γενικής Κυβέρνησης ορίζεται εδώ ως το ESA 2010 Ισοζύγιο Γενικής Κυβέρνησης μείον τα έξοδα τόκων των φορέων Γενικής Κυβέρνησης σε άλλους τομείς της οικονομίας και **διαφέρει** από τον ορισμό του Πρωτογενούς Ισοζυγίου που χρησιμοποιείται στο πλαίσιο του Προγράμματος Οικονομικής Προσαρμογής για την Ελλάδα.

² Όταν οι δαπάνες υπερβαίνουν τα έσοδα το πρόσημο είναι αρνητικό. Για το πρώτο, δεύτερο και τέταρτο τρίμηνο του 2016, η υποστήριξη των χρηματοπιστωτικών ιδρυμάτων είχε θετική επίπτωση στο ισοζύγιο της Γενικής Κυβέρνησης. Αυτό οφείλεται στο ότι οι δεδουλευμένες αμοιβές που προκύπτουν από τις εγγυήσεις του διατραπεζικού δανεισμού και του συστήματος ομολογιακών δανείων, καθώς και τα έσοδα από τις προνομιούχες μετοχές των τραπεζών, ήταν υψηλότερα από τις δεδουλευμένες δαπάνες. Για τα υπόλοιπα τρίμηνα η δαπάνη της υποστήριξης ήταν μεγαλύτερη από τα έσοδα.

**ΠΙΝΑΚΑΣ 2: Τριμηνιαίοι μη χρηματοοικονομικοί λογαριασμοί Γενικής Κυβέρνησης
1^ο Τρίμηνο 2016– 4^ο Τρίμηνο 2018 – Ποσοστιαία Συμμετοχή**

Κατηγορίες	2016				2017				2018			
	Q1	Q2	Q3	Q4	Q1	Q2	Q3	Q4	Q1	Q2	Q3	Q4
% επί των Συνολικών Εσόδων												
Φόροι στην παραγωγή και στις εισαγωγές	33,1	34,5	34,4	36,3	32,0	34,5	36,3	37,4	34,1	33,9	37,5	35,8
Φόροι στο εισόδημα και την περιουσία	20,4	24,8	21,6	15,4	18,3	23,7	21,4	18,5	18,8	23,1	23,3	19,1
Κοινωνικές εισφορές	34,4	29,4	28,0	24,3	35,8	31,6	28,7	25,7	34,7	32,4	28,2	25,7
Λοιπά τρέχοντα έσοδα	14,2	10,8	10,1	16,1	12,7	9,4	10,4	13,0	10,3	10,1	9,1	12,7
Κεφαλαιακές μεταβιβάσεις	-2,1	0,4	6,0	7,8	1,2	0,8	3,1	5,4	2,1	0,6	1,9	6,7
% επί των Συνολικών Δαπανών												
Πρωτογενείς Δαπάνες	92,5	92,9	94,0	94,6	92,3	92,9	93,7	94,4	92,5	91,8	93,0	94,0
Αμοιβές εξηρητημένης εργασίας	26,0	26,6	25,9	21,7	27,2	26,3	26,5	21,8	27,5	26,6	26,3	21,3
Κοινωνικές παροχές	47,0	46,4	44,8	42,9	47,8	45,8	45,7	41,9	47,9	45,0	45,9	40,0
Προϊόντα και υπηρεσίες	7,7	9,8	9,2	14,3	7,4	10,0	9,5	14,4	7,0	9,1	9,3	11,5
Επιδότησεις	1,8	2,9	2,4	1,4	1,5	2,2	2,6	1,8	1,6	2,2	2,1	1,4
Λοιπές τρέχουσες μεταβιβάσεις	4,2	1,1	4,6	3,1	3,5	3,1	3,5	2,6	4,0	2,9	3,7	4,3
Κεφαλαιακές μεταβιβάσεις	5,7	6,1	7,1	11,2	4,9	5,5	6,0	11,9	4,4	6,0	5,7	15,4
Τόκοι	7,5	7,1	6,0	5,4	7,7	7,1	6,3	5,6	7,5	8,2	7,0	6,0

Γράφημα 3: Συνολικά Έσοδα και Δαπάνες Γενικής Κυβέρνησης ανά κατηγορία (σε εκατ. ευρώ)

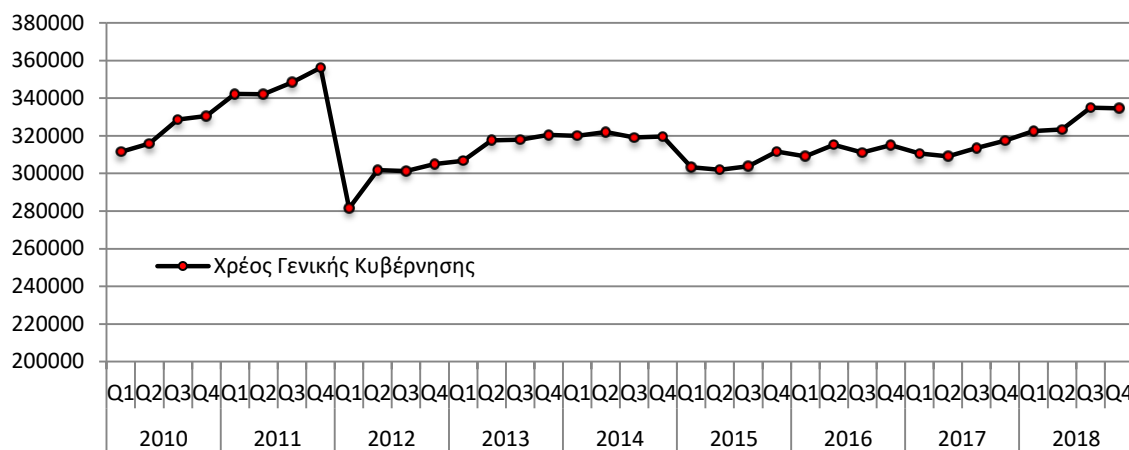


Στον Πίνακα 3 κατωτέρω παρουσιάζεται η εξέλιξη του Χρέους της Γενικής Κυβέρνησης σε ενοποιημένη βάση. Η κατηγοριοποίηση του Χρέους σε καταθέσεις, χρεόγραφα και δάνεια, βραχυπρόθεσμα και μακροπρόθεσμα, γίνεται σύμφωνα με το Ευρωπαϊκό Σύστημα Λογαριασμών (ΕΣΛ-ESA 2010). Επισημαίνεται ότι το χρέος που παρουσιάζεται είναι σωρευτικό στο τέλος της κάθε περιόδου αναφοράς.

**ΠΙΝΑΚΑΣ 3: Τριμηνιαίο Χρέος της Γενικής Κυβέρνησης
1^ο Τρίμηνο 2016– 4^ο Τρίμηνο 2018 (εκατ. ευρώ)**

	2016				2017				2018			
	Q1	Q2	Q3	Q4	Q1	Q2	Q3	Q4	Q1	Q2	Q3	Q4
Ονομαστική αξία υπολοίπου χρέους που εκκρεμεί στο τέλος τριμήνου	309.104	315.274	311.151	315.010	310.661	309.090	313.495	317.485	322.579	323.401	335.033	334.573
Νόμισμα και καταθέσεις	5.863	5.881	5.871	5.987	5.917	6.039	6.064	6.008	5.764	5.958	6.130	6.107
Χρεόγραφα	60.968	60.639	57.864	57.162	56.732	56.193	53.765	54.938	56.529	56.902	54.404	52.882
Βραχυπρόθεσμο (<1 έτους)	10.882	10.785	10.635	10.133	10.163	11.051	13.241	14.322	13.056	13.395	12.727	11.202
Μακροπρόθεσμο(>1 έτους)	50.086	49.854	47.229	47.029	46.569	45.142	40.524	40.616	43.473	43.507	41.677	41.680
Δάνεια	242.273	248.754	247.416	251.861	248.012	246.858	253.666	256.539	260.286	260.541	274.499	275.584
Βραχυπρόθεσμο	478	641	584	2.198	456	421	297	2.036	771	853	685	2.241
Μακροπρόθεσμο	241.795	248.113	246.832	249.663	247.556	246.437	253.369	254.503	259.515	259.688	273.814	273.343

Γράφημα 4: Χρέος Γενικής Κυβέρνησης - ανά τρίμηνο (σε εκατ. ευρώ)



Αναφορές

Αναλυτικός πίνακας είναι διαθέσιμος στην ιστοσελίδα της ΕΛΣΤΑΤ:

<http://www.statistics.gr/el/statistics/-/publication/SEL05/>

Σημείωση:

Μέτρηση του πρωτογενούς ισοζυγίου στο πλαίσιο του Προγράμματος Οικονομικής Προσαρμογής για την Ελλάδα

Η μέτρηση του πρωτογενούς ισοζυγίου όπως καθορίζεται στο πλαίσιο του Προγράμματος Οικονομικής Προσαρμογής για την Ελλάδα **δεν υπολογίζεται από την ΕΛΣΤΑΤ και δεν εμφανίζεται στο παρόν στατιστικό Δελτίο Τύπου**. Κατά τη μέτρηση του πρωτογενούς ισοζυγίου στο πλαίσιο του Προγράμματος Οικονομικής Προσαρμογής, μια σειρά από δαπάνες και έσοδα αντιμετωπίζονται διαφορετικά από ό,τι αντιμετωπίζονται κατά την κατάρτιση των τριμηνιαίων μη χρηματοοικονομικών λογαριασμών της Γενικής Κυβέρνησης προς εκπλήρωση των υποχρεώσεων του προγράμματος διαβίβασης που απορρέουν από τον κανονισμό (ΕΚ) αριθ. 549/2013 περί του ευρωπαϊκού συστήματος εθνικών και περιφερειακών λογαριασμών της Κοινότητας. Συγκεκριμένα, τα στοιχεία που αντιμετωπίζονται διαφορετικά σύμφωνα με τους κανόνες ESA 2010 και στο πλαίσιο του Προγράμματος Οικονομικής Προσαρμογής περιλαμβάνουν τα έσοδα από ιδιωτικοποιήσεις περιουσιακών στοιχείων, τις δαπάνες σχετικά με συναλλαγές για την ανακεφαλαιοποίηση των τραπεζών, και έσοδα από μεταφορές ποσών που συνδέονται με εισοδήματα των εθνικών κεντρικών τραπεζών της ευρωζώνης τα οποία προέρχονται από την κατοχή Ελληνικών κρατικών ομολόγων στα επενδυτικά τους χαρτοφυλάκια.