



ΔΕΛΤΙΟ ΤΥΠΟΥ

Υπολογιζόμενος Πληθυσμός και Μεταναστευτικές Ροές της Χώρας έτους 2017

Η Ελληνική Στατιστική Αρχή (ΕΛΣΤΑΤ) ανακοινώνει τα στοιχεία του μόνιμου πληθυσμού της Χώρας για την 1η Ιανουαρίου 2018 και τις εκτιμήσεις των μεταναστευτικών ροών έτους 2017. Ο πληθυσμός εκτιμήθηκε με βάση α) τα αποτελέσματα των εργασιών αναθεώρησης του πληθυσμού της Χώρας για την περίοδο 1991 - 2014 που στηρίχτηκαν στα αποτελέσματα της Απογραφής Πληθυσμού 2011, β) τα ετήσια στοιχεία Φυσικής Κίνησης Πληθυσμού 2017 και γ) τις εκτιμήσεις των ετήσιων μεταναστευτικών ροών 2017 (εισερχόμενη και εξερχόμενη μετανάστευση).

- Σύμφωνα με τα παραπάνω, ο μόνιμος πληθυσμός της Χώρας κατά την 1η Ιανουαρίου 2018 εκτιμήθηκε σε 10.741.165 άτομα (5.210.040 άνδρες και 5.531.125 γυναίκες), μειωμένος κατά 0,25% σε σχέση με τον αντίστοιχο πληθυσμό της 1ης Ιανουαρίου 2017 που ήταν 10.768.193 άτομα (Πίνακας 1, Γράφημα 1).

Η εξέλιξη αυτή είναι αποτέλεσμα της φυσικής μείωσης του πληθυσμού που ανήλθε σε 35.948 άτομα (88.553 γεννήσεις έναντι 124.501 θανάτων) και της καθαρής μετανάστευσης που εκτιμήθηκε σε 8.920 άτομα.

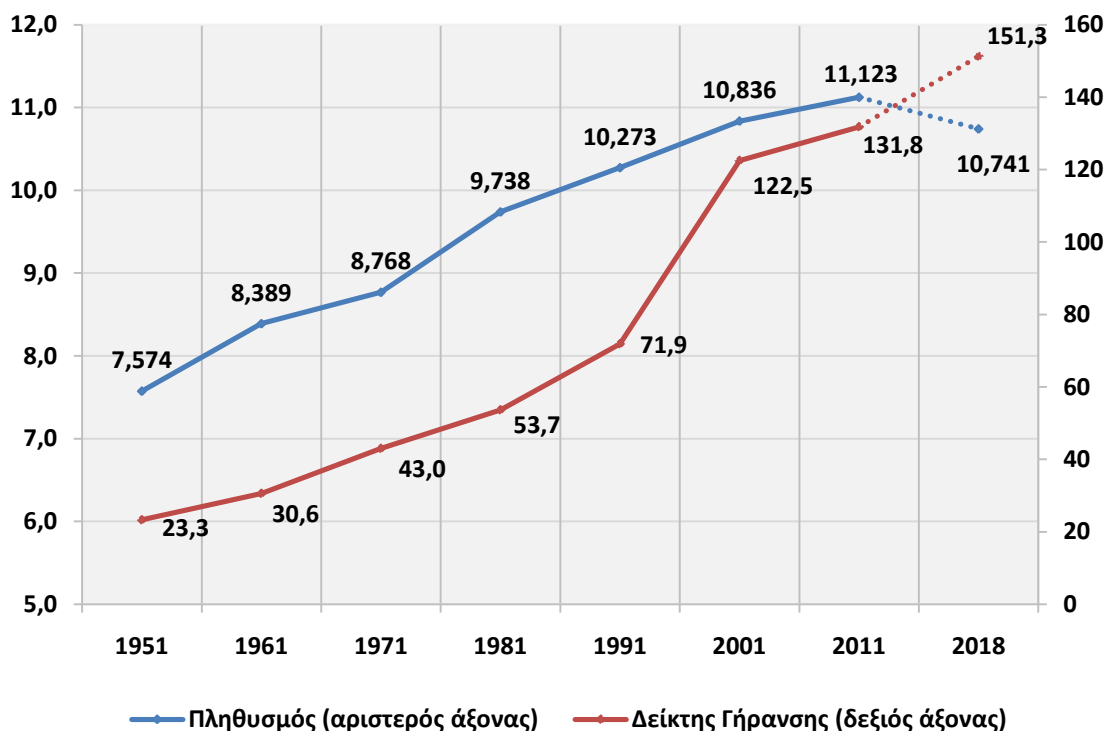
Ο πληθυσμός ηλικίας 0-14 ετών ανήλθε σε 14,4% του συνολικού πληθυσμού, έναντι 63,8% και 21,8% του πληθυσμού 15-64 και 65 ετών και άνω, αντίστοιχα (Πίνακας 2, Γράφημα 2). Ο δείκτης γήρανσης (πληθυσμός ηλικίας 65 ετών και άνω προς τον πληθυσμό ηλικίας 0-14 ετών) ανήλθε σε 151,3.

- Η καθαρή μετανάστευση εκτιμήθηκε σε 8.920 άτομα που αντιστοιχούν σε 112.247 εισερχόμενους και 103.327 εξερχόμενους μετανάστες. Το 2016 η καθαρή μετανάστευση είχε εκτιμηθεί σε 10.332 άτομα (116.867 εισερχόμενοι και 106.535 εξερχόμενοι μετανάστες, Πίνακας 3, Γράφημα 6). Σημειώνεται ότι στα στοιχεία εισερχόμενης μετανάστευσης και πληθυσμού περιλαμβάνονται και άτομα που βρίσκονταν στη χώρα μας την 1.1.2018 λόγω της προσφυγικής κρίσης.
- Η εκτίμηση των μεταναστευτικών ροών (πλην των ατόμων που σχετίζονται με την προσφυγική κρίση) έγινε με τη χρήση κατάλληλων μοντέλων παλινδρόμησης.

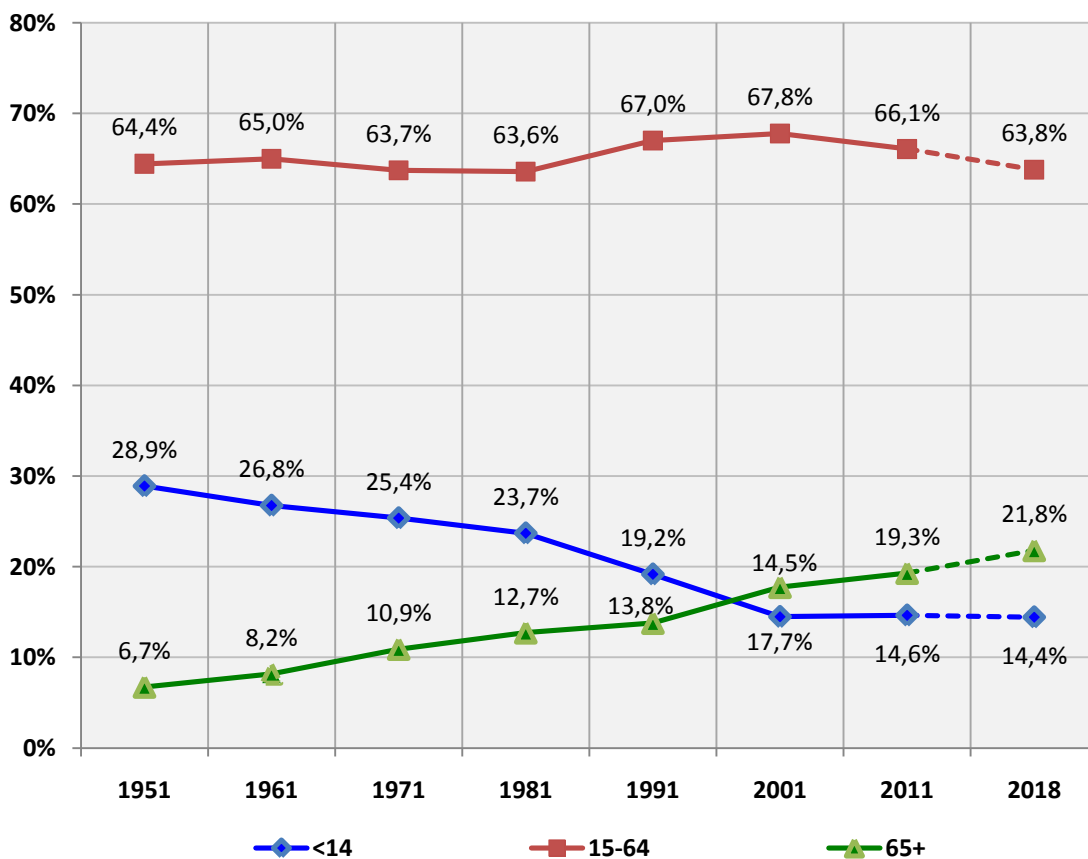
Πληροφορίες

Διεύθυνση Στατιστικών Πληθυσμού & Αγοράς Εργασίας
Τμήμα Φυσικής & Μεταναστευτικής Κίνησης Πληθυσμού
Κωνσταντίνος Βούλγαρης
Τηλ.: 213 135 2172
E-mail: k.voulgaris@statistics.gr

Γράφημα 1. Πληθυσμός (σε εκατομμύρια) και Δείκτης Γήρανσης της Χώρας για τα έτη 1951 – 2011 και 2018



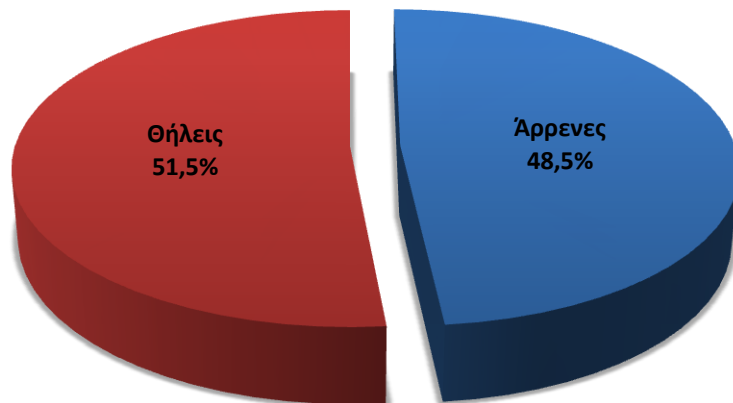
Γράφημα 2. Ποσοστιαία κατανομή του πληθυσμού της Χώρας για τα έτη 1951 – 2011 και 2018



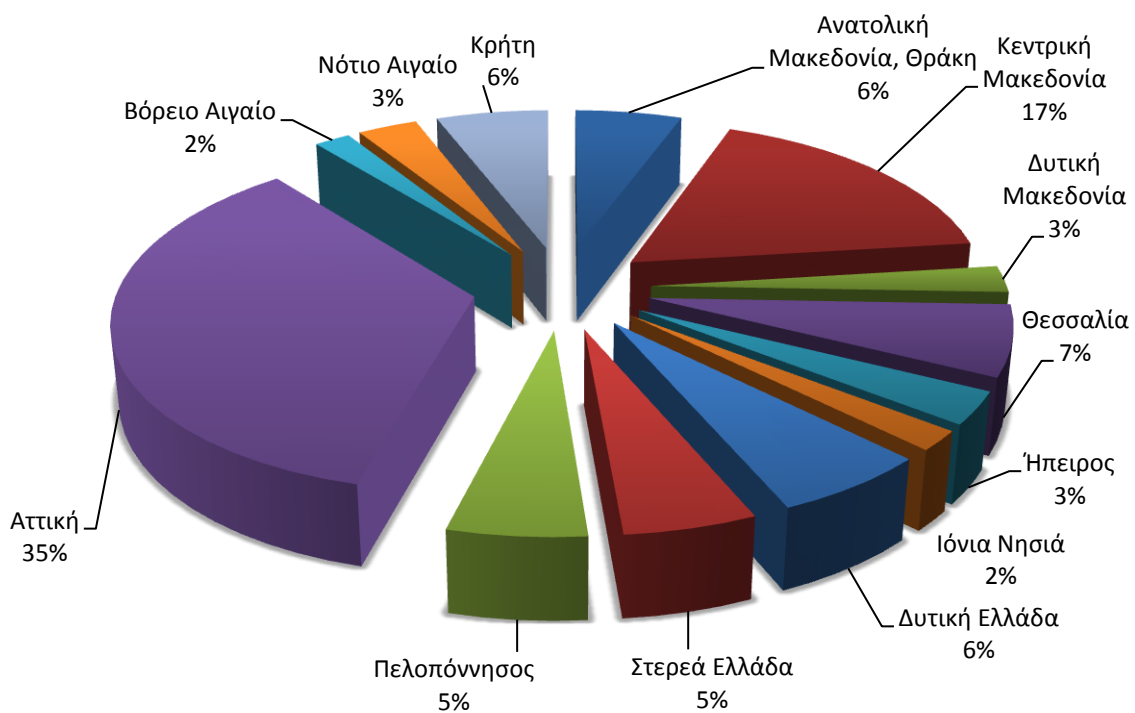
Πίνακας 1. Πληθυσμός της Χώρας την 1η Ιανουαρίου 2018, κατά Φύλο, ανά Περιφέρεια και Νομό

| | ΑΡΡΕΝΕΣ | ΘΗΛΕΙΣ | ΣΥΝΟΛΟ |
|--------------------------------------|------------------|------------------|-------------------|
| ΣΥΝΟΛΟ ΧΩΡΑΣ | 5.210.040 | 5.531.125 | 10.741.165 |
| Ανατολική Μακεδονία και Θράκη | 298.232 | 302.943 | 601.175 |
| Δράμα | 75.001 | 72.487 | 147.488 |
| Έβρος | 56.143 | 55.742 | 111.885 |
| Καβάλα | 55.022 | 56.171 | 111.193 |
| Ξάνθη | 46.516 | 50.244 | 96.760 |
| Ροδόπη | 65.550 | 68.299 | 133.849 |
| Κεντρική Μακεδονία | 902.756 | 973.240 | 1.875.996 |
| Ημαθία | 69.377 | 72.026 | 141.403 |
| Θεσσαλονίκη | 523.934 | 581.729 | 1.105.663 |
| Κιλκίς | 40.902 | 39.674 | 80.576 |
| Πέλλα | 67.840 | 70.032 | 137.872 |
| Πιερία | 64.733 | 66.917 | 131.650 |
| Σέρρες | 80.460 | 87.785 | 168.245 |
| Χαλκιδική | 55.510 | 55.077 | 110.587 |
| Δυτική Μακεδονία | 132.446 | 136.776 | 269.222 |
| Γρεβενά | 16.049 | 14.573 | 30.622 |
| Καστοριά | 22.853 | 24.310 | 47.163 |
| Κοζάνη | 68.983 | 72.576 | 141.559 |
| Φλώρινα | 24.561 | 25.317 | 49.878 |
| Θεσσαλία | 352.639 | 369.426 | 722.065 |
| Καρδίτσα | 51.839 | 54.696 | 106.535 |
| Λάρισα | 136.588 | 145.125 | 281.713 |
| Μαγνησία | 99.181 | 104.791 | 203.972 |
| Τρίκαλα | 65.031 | 64.814 | 129.845 |
| Ήπειρος | 163.634 | 170.703 | 334.337 |
| Άρτα | 31.469 | 32.455 | 63.924 |
| Θεσπρωτία | 22.324 | 22.809 | 45.133 |
| Ιωάννινα | 81.349 | 86.058 | 167.407 |
| Πρέβεζα | 28.492 | 29.381 | 57.873 |
| Ιόνια Νησιά | 100.474 | 104.088 | 204.562 |
| Ζάκυνθος | 19.600 | 20.206 | 39.806 |
| Κέρκυρα | 49.597 | 52.455 | 102.052 |
| Κεφαλλονιά | 19.237 | 19.570 | 38.807 |
| Λευκάδα | 12.040 | 11.857 | 23.897 |
| Δυτική Ελλάδα | 325.641 | 333.829 | 659.470 |
| Αιτωλοακαρνανία | 100.363 | 101.925 | 202.288 |
| Αχαΐα | 145.877 | 155.268 | 301.145 |
| Ηλεία | 79.401 | 76.636 | 156.037 |
| Στερεά Ελλάδα | 277.509 | 278.114 | 555.623 |
| Βοιωτία | 62.146 | 59.347 | 121.493 |
| Εύβοια | 106.812 | 106.016 | 212.828 |
| Ευρυτανία | 9.514 | 9.536 | 19.050 |
| Φθιώτιδα | 77.699 | 82.099 | 159.798 |
| Φωκίδα | 21.338 | 21.116 | 42.454 |
| Πελοπόννησος | 287.567 | 289.182 | 576.749 |
| Αργολίδα | 48.421 | 48.521 | 96.942 |
| Αρκαδία | 41.459 | 40.977 | 82.436 |
| Κορινθία | 72.592 | 75.595 | 148.187 |
| Λακωνία | 46.235 | 44.265 | 90.500 |
| Μεσσηνία | 78.860 | 79.824 | 158.684 |
| Αττική | 1.782.134 | 1.974.319 | 3.756.453 |
| Βόρειο Αιγαίο | 108.887 | 102.250 | 211.137 |
| Λέσβος | 55.390 | 53.185 | 108.575 |
| Σάμος | 24.379 | 21.843 | 46.222 |
| Χίος | 29.118 | 27.222 | 56.340 |
| Νότιο Αιγαίο | 169.081 | 171.789 | 340.870 |
| Δωδεκάνησος | 107.719 | 106.294 | 214.013 |
| Κυκλάδες | 61.362 | 65.495 | 126.857 |
| Κρήτη | 309.040 | 324.466 | 633.506 |
| Ηράκλειο | 151.737 | 160.777 | 312.514 |
| Λασιθί | 36.308 | 37.902 | 74.210 |
| Ρέθυμνο | 42.369 | 45.141 | 87.510 |
| Χανιά | 78.626 | 80.646 | 159.272 |

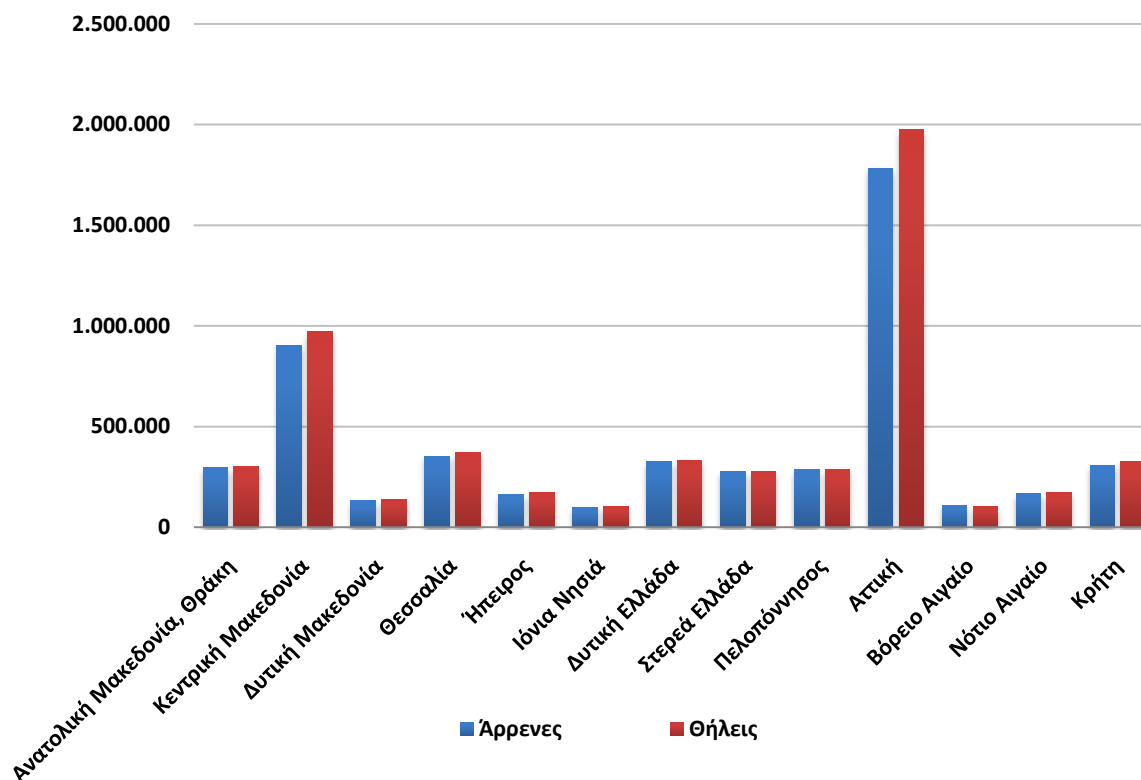
Γράφημα 3. Κατανομή Πληθυσμού κατά Φύλο για το Σύνολο της Χώρας (1η Ιανουαρίου 2018)



Γράφημα 4. Κατανομή Πληθυσμού ανά Περιφέρεια (1η Ιανουαρίου 2018)



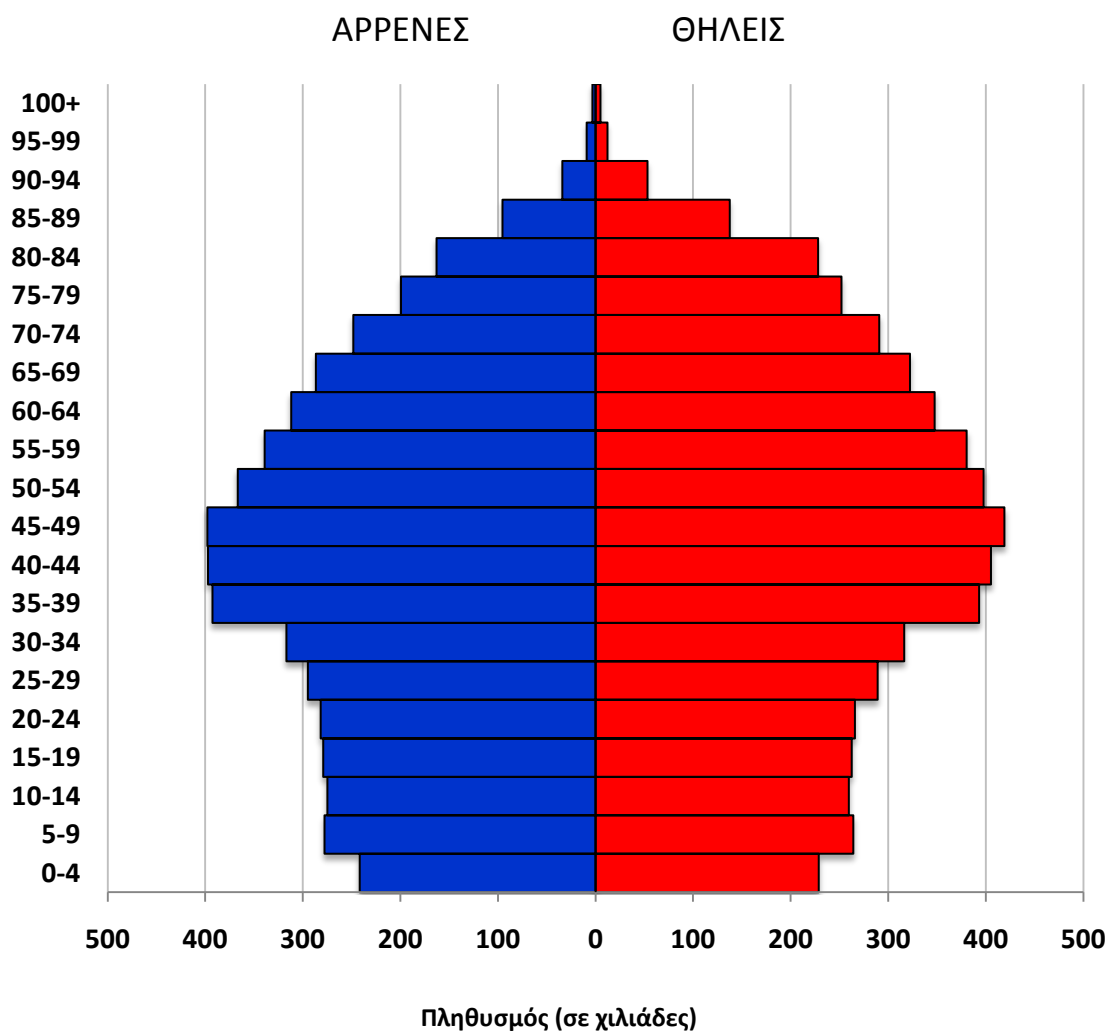
Γράφημα 5. Πληθυσμός κατά Φύλο και ανά Περιφέρεια (1η Ιανουαρίου 2018)



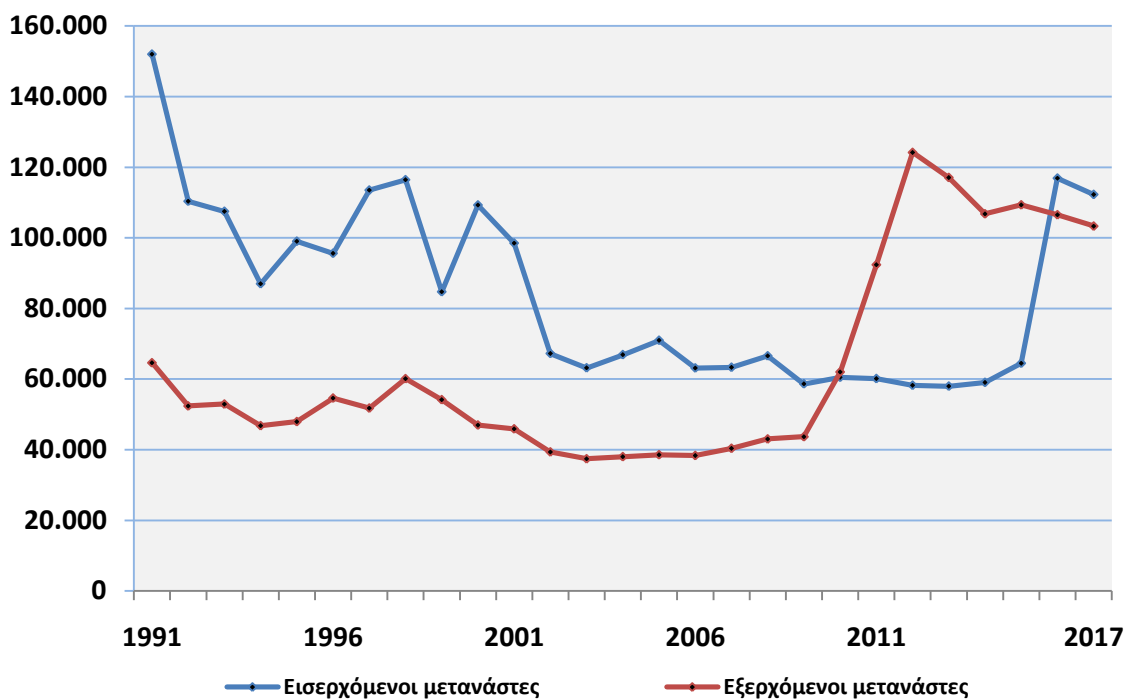
Πίνακας 2. Πληθυσμός της Χώρας την 1η Ιανουαρίου 2018 κατά φύλο και ομάδες ηλικιών

| | ΑΡΡΕΝΕΣ | ΘΗΛΕΙΣ | ΣΥΝΟΛΟ |
|---------------|------------------|------------------|-------------------|
| ΣΥΝΟΛΟ | 5.210.040 | 5.531.125 | 10.741.165 |
| 0-4 | 241.640 | 228.650 | 470.290 |
| 5-9 | 277.694 | 264.191 | 541.885 |
| 10-14 | 274.869 | 259.623 | 534.492 |
| 15-19 | 279.124 | 262.457 | 541.581 |
| 20-24 | 281.582 | 265.852 | 547.434 |
| 25-29 | 294.716 | 289.043 | 583.759 |
| 30-34 | 316.745 | 316.231 | 632.976 |
| 35-39 | 392.610 | 393.219 | 785.829 |
| 40-44 | 397.112 | 405.328 | 802.440 |
| 45-49 | 397.859 | 419.030 | 816.889 |
| 50-54 | 366.681 | 397.741 | 764.422 |
| 55-59 | 338.999 | 380.442 | 719.441 |
| 60-64 | 311.872 | 347.693 | 659.565 |
| 65-69 | 286.552 | 322.187 | 608.739 |
| 70-74 | 248.313 | 290.921 | 539.234 |
| 75-79 | 199.271 | 252.047 | 451.318 |
| 80-84 | 162.958 | 228.130 | 391.088 |
| 85-89 | 95.309 | 137.457 | 232.766 |
| 90-94 | 33.999 | 53.428 | 87.427 |
| 95-99 | 9.047 | 12.272 | 21.319 |
| 100+ | 3.088 | 5.183 | 8.271 |

Γράφημα 5. Πυραμίδα πληθυσμού της Χώρας την 1η Ιανουαρίου 2018



Γράφημα 6. Εισερχόμενοι – εξερχόμενοι μετανάστες 1991 – 2017



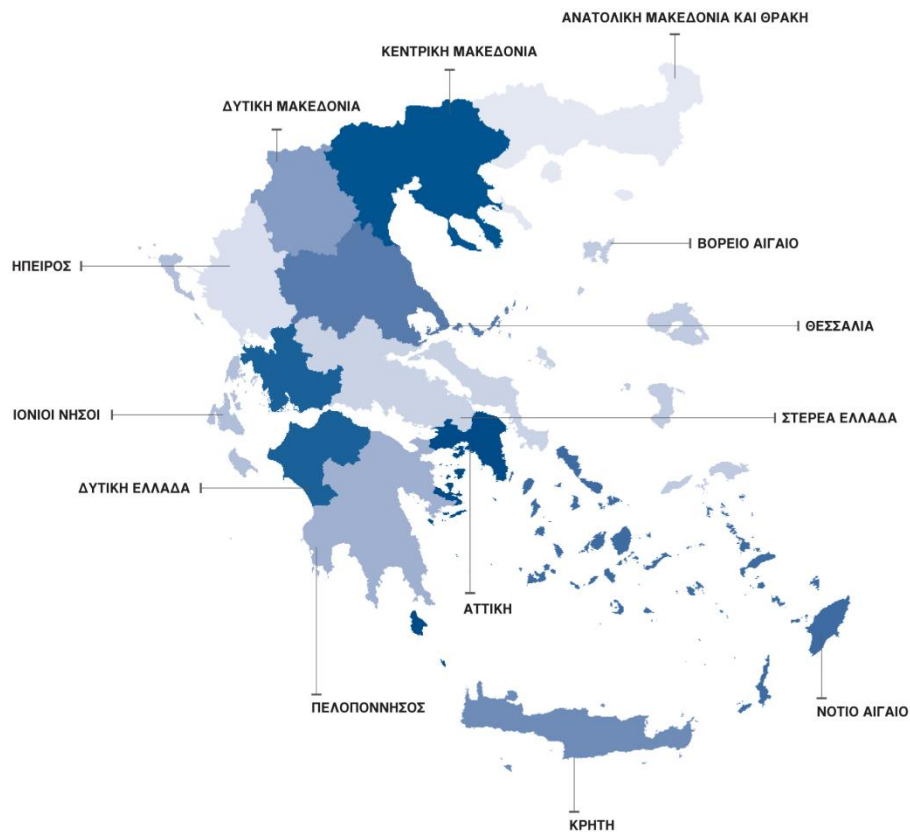
Πίνακας 3. Εισερχόμενοι – εξερχόμενοι μετανάστες 1991 – 2017

| Έτος | Εισερχόμενοι μετανάστες | Εξερχόμενοι μετανάστες | Καθαρή μετανάστευση |
|------|-------------------------|------------------------|---------------------|
| 1991 | 151.978 | 64.628 | 87.350 |
| 1992 | 110.334 | 52.389 | 57.945 |
| 1993 | 107.462 | 52.929 | 54.533 |
| 1994 | 86.959 | 46.813 | 40.146 |
| 1995 | 98.989 | 47.967 | 51.022 |
| 1996 | 95.585 | 54.628 | 40.957 |
| 1997 | 113.477 | 51.794 | 61.683 |
| 1998 | 116.411 | 60.119 | 56.292 |
| 1999 | 84.695 | 54.175 | 30.520 |
| 2000 | 109.251 | 46.993 | 62.258 |
| 2001 | 98.471 | 45.909 | 52.562 |
| 2002 | 67.220 | 39.378 | 27.842 |
| 2003 | 63.141 | 37.433 | 25.708 |
| 2004 | 66.871 | 38.041 | 28.830 |
| 2005 | 70.933 | 38.583 | 32.350 |
| 2006 | 63.094 | 38.368 | 24.726 |
| 2007 | 63.298 | 40.400 | 22.898 |
| 2008 | 66.529 | 43.044 | 23.485 |
| 2009 | 58.613 | 43.686 | 14.927 |
| 2010 | 60.462 | 62.041 | -1.579 |
| 2011 | 60.089 | 92.404 | -32.315 |
| 2012 | 58.200 | 124.194 | -65.994 |
| 2013 | 57.946 | 117.094 | -59.148 |
| 2014 | 59.014 | 106.804 | -47.790 |
| 2015 | 64.446 | 109.351 | -44.905 |
| 2016 | 116.867 | 106.535 | 10.332 |
| 2017 | 112.247 | 103.327 | 8.920 |

ΕΠΕΞΗΓΗΜΑΤΙΚΕΣ ΣΗΜΕΙΩΣΕΙΣ

| | |
|---|--|
| Φυσική και μεταναστευτική Κίνηση Πληθυσμού | Η Έρευνα Φυσικής Κίνησης Πληθυσμού, με τη σημερινή της μορφή, διενεργείται από το 1956. Με τη συνεργασία των Περιφερειακών Γραφείων της ΕΛΣΤΑΤ συλλέγονται, σε μηνιαία βάση, ατομικά στατιστικά στοιχεία για Γάμους, Γεννήσεις, Θανάτους και Σύμφωνα Συμβίωσης από όλα τα Ληξιαρχεία της Χώρας. Τα αποτελέσματα εξάγονται σε ετήσια βάση. Η μεταναστευτική κίνηση εκτιμάται με τη χρήση διαφόρων τεχνικών και στοιχείων άλλων χωρών. |
| Νομικό πλαίσιο | Η παρούσα έρευνα είναι πλήρως εναρμονισμένη με την Ευρωπαϊκή πρακτική. Η κύρια νομοθετική πράξη είναι ο Νόμος 344/76 «Περί ληξιαρχικών πράξεων» που καθορίζει τις υποχρεώσεις των ληξιάρχων στη συλλογή και εν συνεχεία διαβίβαση των στοιχείων και ο Νόμος 3832/2010 «Περί Ελληνικού Στατιστικού Συστήματος». |
| Κάλυψη | Η έρευνα Φυσικής Κίνησης είναι απογραφική και περιλαμβάνει το σύνολο των Γάμων, Γεννήσεων, Θανάτων και Συμφώνων Συμβίωσης που πραγματοποιούνται στην Ελληνική Επικράτεια. |
| Γεωγραφική ταξινόμηση | Η γεωγραφική ταξινόμηση βασίζεται στην Ονοματολογία των Εδαφικών Στατιστικών Μονάδων (NUTS). |

Χάρτης των Περιφερειών (NUTS2) της Ελλάδος



Περίοδος Αναφοράς 1/1/2017-31/12/2017

Ορισμοί «**Συνήθης διαμονή**» είναι ο τόπος στον οποίο ένα άτομο περνά τις καθημερινές ώρες ανάπαυσης, ανεξάρτητα από την περιστασιακή απουσία του για λόγους αναψυχής, διακοπών, επισκέψεων σε φίλους και συγγενείς, εργασίας, ιατρικής περίθαλψης ή θρησκευτικού προσκυνήματος, ή, εάν τέτοια δεδομένα δεν είναι διαθέσιμα, ο τόπος της νόμιμης ή καταχωρισμένης διαμονής. Ως συνήθως διαμένοντες σε μια ειδική γεωγραφική περιοχή θεωρούνται μόνο τα ακόλουθα άτομα: i) εκείνα τα οποία έχουν ζήσει συνεχώς στον τόπο συνήθους διαμονής τους για περίοδο τουλάχιστον 12 μηνών πριν από τον χρόνο αναφοράς· ή ii) εκείνα τα οποία έφτασαν στον τόπο συνήθους διαμονής τους κατά τους 12 μήνες πριν από τον χρόνο αναφοράς με την πρόθεση να παραμείνουν εκεί για τουλάχιστον ένα χρόνο.

«**Εισερχόμενη μετανάστευση**» (**immigration**) είναι η ενέργεια διά της οποίας ένα πρόσωπο επιλέγει ως συνήθη τόπο διαμονής και εγκαθίσταται στη χώρα για μια περίοδο, η οποία είναι, ή αναμένεται να είναι, δώδεκα μήνες τουλάχιστον, ενώ προηγουμένως ο συνήθης τόπος διαμονής του ήταν σε άλλη χώρα.

«**Εξερχόμενη μετανάστευση**» (**emigration**) είναι η ενέργεια διά της οποίας ένα πρόσωπο, το οποίο είχε προηγουμένως το συνήθη τόπο διαμονής του στη χώρα, παύει να έχει το συνήθη τόπο διαμονής του στη χώρα για μια περίοδο η οποία είναι, ή αναμένεται να είναι, δώδεκα μήνες τουλάχιστον.

Μεθοδολογία Τα στοιχεία της Φυσικής Κίνησης Πληθυσμού, μετά τη συλλογή τους από τα Ληξιαρχεία της Χώρας, ελέγχονται ποιοτικά, επεξεργάζονται και πινακοποιούνται. Τα στοιχεία μεταναστευτικών ροών προέρχονται από στατιστικές εκτιμήσεις και για τα άτομα που βρίσκονται στη χώρα λόγω της προσφυγικής κρίσης από Διοικητικές Πηγές.

Παραπομπές Περισσότερες πληροφορίες (πίνακες, μεθοδολογία) σχετικά με την Φυσική και τη Μεταναστευτική Κίνηση Πληθυσμού μπορούν να αναζητηθούν στην ιστοσελίδα της ΕΛ.ΣΤΑΤ <http://www.statistics.gr>, στο σύνδεσμο «Στατιστικές> Πληθυσμός και Κοινωνικές συνθήκες> Δημογραφία».