



## ΔΕΛΤΙΟ ΤΥΠΟΥ

### ΤΡΙΜΗΝΙΑΙΟΙ ΜΗ ΧΡΗΜΑΤΟΟΙΚΟΝΟΜΙΚΟΙ ΛΟΓΑΡΙΑΣΜΟΙ ΘΕΣΜΙΚΩΝ ΤΟΜΕΩΝ: 4<sup>ο</sup> Τρίμηνο 2017 (Προσωρινά στοιχεία)

Η Ελληνική Στατιστική Αρχή (ΕΛΣΤΑΤ) ανακοινώνει τα προσωρινά στοιχεία για τους τριμηνιαίους μη χρηματοοικονομικούς λογαριασμούς θεσμικών τομέων για το 4<sup>ο</sup> τρίμηνο του 2017. Οι τριμηνιαίοι μη χρηματοοικονομικοί λογαριασμοί θεσμικών τομέων παρέχουν μια συνολική περιγραφή της Ελληνικής οικονομίας, βασισμένη στην ανάλυση της οικονομικής συμπεριφοράς των θεσμικών τομέων που τη συνθέτουν (νοικοκυριά και μη κερδοσκοπικά ιδρύματα που εξυπηρετούν νοικοκυριά, μη χρηματοοικονομικές εταιρείες, χρηματοοικονομικές εταιρείες, γενική κυβέρνηση) καθώς και των σχέσεων της εθνικής οικονομίας με τον υπόλοιπο κόσμο (αλλοδαπή).

Τα στοιχεία που παρουσιάζονται στο παρόν Δελτίο Τύπου έχουν καταρτιστεί σύμφωνα με το νέο Ευρωπαϊκό Σύστημα Εθνικών και Περιφερειακών Λογαριασμών (ESA 2010 - Κανονισμός (ΕΕ) 549/2013).

Τα στοιχεία αφορούν την περίοδο 1999 (1<sup>ο</sup> τρίμηνο) έως 2017 (4<sup>ο</sup> τρίμηνο).

Κατά το τέταρτο τρίμηνο του 2017 καταγράφηκε έλλειμμα στο εξωτερικό ισοζύγιο αγαθών και υπηρεσιών 2,4 δισ. ευρώ, έναντι ελλείμματος 2,5 δισ. ευρώ που είχε καταγραφεί το τέταρτο τρίμηνο του 2016.

Επιπρόσθετα, κατά το τέταρτο τρίμηνο του 2017 καταγράφηκε πλεόνασμα στο εξωτερικό ισοζύγιο πρωτογενών εισοδημάτων, τρεχουσών και κεφαλαιακών μεταβιβάσεων 1,1 δισ. ευρώ, έναντι πλεονάσματος 1,9 δισ. ευρώ που είχε καταγραφεί το αντίστοιχο περσινό τρίμηνο.

Ως αποτέλεσμα των ανωτέρω, η συνολική οικονομία (S.1) παρουσίασε καθαρή λήψη δανείων 1,3 δισ. ευρώ κατά το τέταρτο τρίμηνο του 2017. Το αντίστοιχο περσινό τρίμηνο η καθαρή λήψη δανείων ανέρχονταν σε 0,5 δισ. Ευρώ (Πίνακας 1, Διάγραμμα 1).

Πίνακας 1\*

(Ποσά σε δισ. €)

	<b>Συνολική οικονομία (S.1)</b>	<b>2017Q4</b>	<b>2016Q4</b>	<b>Διαφορά</b>
(1)	Εισαγωγές αγαθών και υπηρεσιών	15,8	14,6	1,2
(2)	Εξαγωγές αγαθών και υπηρεσιών	13,4	12,2	1,2
(3)=(2)-(1)	Εξωτερικό ισοζύγιο αγαθών και υπηρεσιών	-2,4	-2,5	0,0
(4)	Εξωτερικό ισοζύγιο πρωτογενών εισοδημάτων, τρεχουσών και κεφαλαιακών μεταβιβάσεων	1,1	1,9	-0,8
(5)=(3)+(4)	Καθαρή χορήγηση(+)/καθαρή λήψη(-) δανείων	-1,3	-0,5	-0,8
	<b>Αλλοδαπή (S.2)</b>			
(6)=-(5)	Καθαρή χορήγηση(+)/καθαρή λήψη(-) δανείων	1,3	0,5	0,8

\*Μικρές διαφορές στα αθροίσματα οφείλονται σε στρογγυλοποιήσεις

#### Πληροφορίες

Διεύθυνση Εθνικών Λογαριασμών

Τμήμα Τριμηνιαίων, Περιφερειακών & Δορυφορικών Λογαριασμών

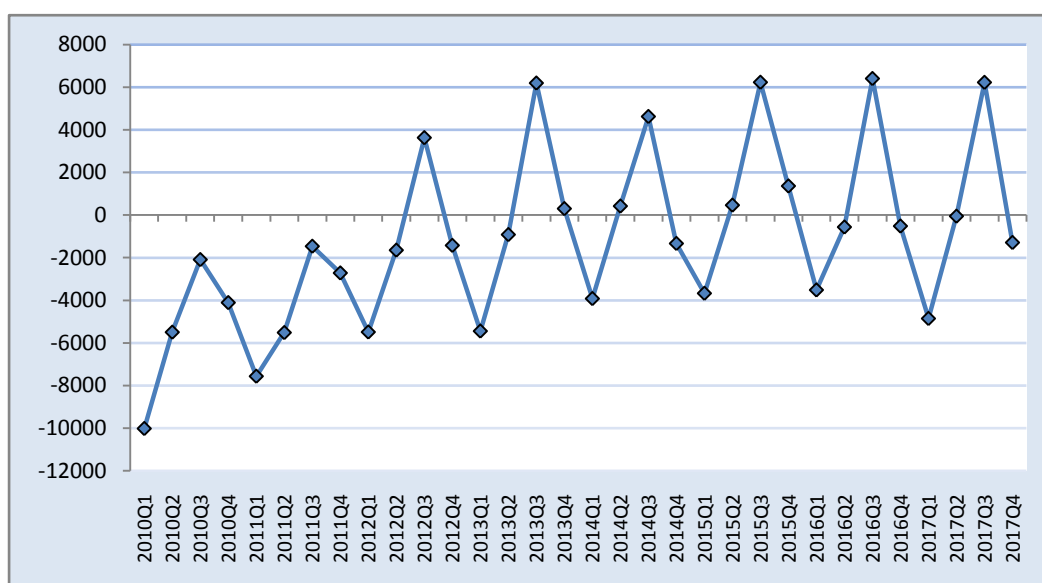
Ανδριάννα Δαφνή, Παναγιώτης Λούτας

Tel : 213 135 2084, 213 135 6071

Fax : 213 135 2552

Email: [a.dafni@statistics.gr](mailto:a.dafni@statistics.gr), [p.loutas@statistics.gr](mailto:p.loutas@statistics.gr)

**Διάγραμμα 1. Καθαρή χορήγηση(+)/Καθαρή λήψη(-) δανείων  
Συνολική Οικονομία**



Κατά το τέταρτο τρίμηνο του 2017, το διαθέσιμο εισόδημα του τομέα των νοικοκυριών και των μη κερδοσκοπικών ιδρυμάτων που εξυπηρετούν νοικοκυριά (ΜΚΙΕΝ) (S.1M) αυξήθηκε κατά 0,4% σε σύγκριση με το αντίστοιχο τρίμηνο του προηγούμενου έτους, από 29,4 δισ. ευρώ σε 29,5 δισ. ευρώ.

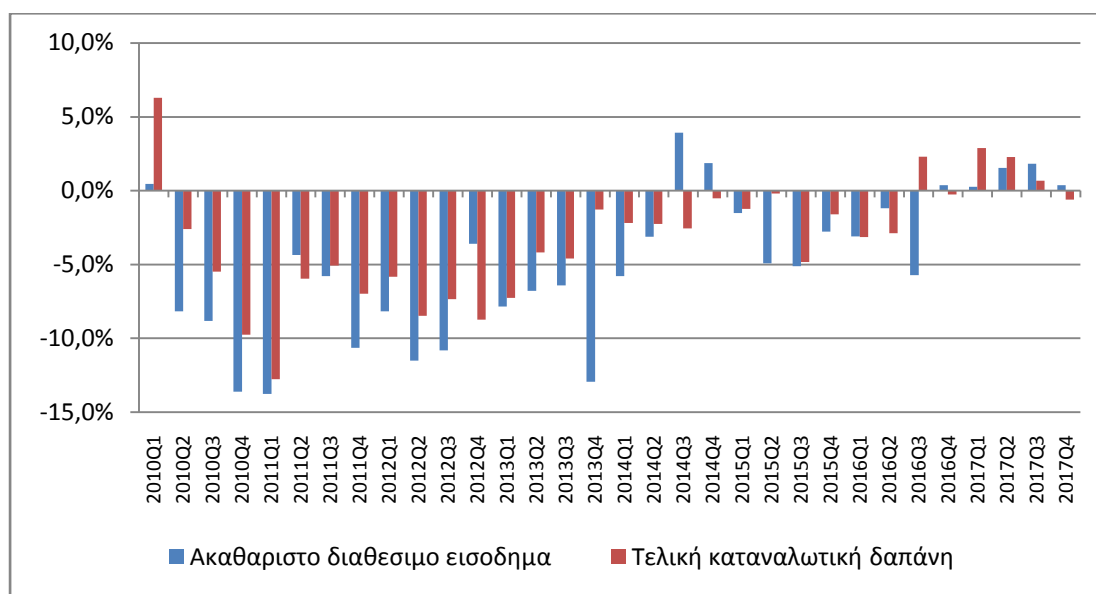
Στον πίνακα 2 παρουσιάζονται τα απόλυτα μεγέθη και οι ετήσιες μεταβολές των συναλλαγών του λογαριασμού δευτερογενούς διανομής εισοδήματος του τομέα των νοικοκυριών και μη κερδοσκοπικών ιδρυμάτων που εξυπηρετούν νοικοκυριά (ΜΚΙΕΝ) για το τέταρτο τρίμηνο των ετών 2016 και 2017, τα οποία επηρεάζουν το ακαθάριστο διαθέσιμο εισόδημα.

**Πίνακας 2  
Λογαριασμός δευτερογενούς διανομής εισοδήματος (σε εκατ. €)**

Συναλλαγές και εξισωτικά μεγέθη		Χρήσεις		Μεταβολή% 2017-2016	Πόροι		Μεταβολή% 2017-2016
		2017Q4	2016Q4		2017Q4	2016Q4	
B.5g	Ισοζύγιο πρωτογενών εισοδημάτων, ακαθάριστο				29.418	28.578	2,9%
D.5	Τρέχοντες φόροι εισοδήματος, πλούτου κλπ	2.939	2.536	15,9%			
D.6	Κοινωνικές εισφορές και παροχές	6.731	6.557	2,7%	9.686	9.850	-1,7%
D.7	Λοιπές τρέχουσες μεταβιβάσεις	547	566	-3,4%	609	616	-1,0%
<b>B.6g</b>	<b>Διαθέσιμο εισόδημα, ακαθάριστο</b>	<b>29.497</b>	<b>29.385</b>	<b>0,4%</b>			

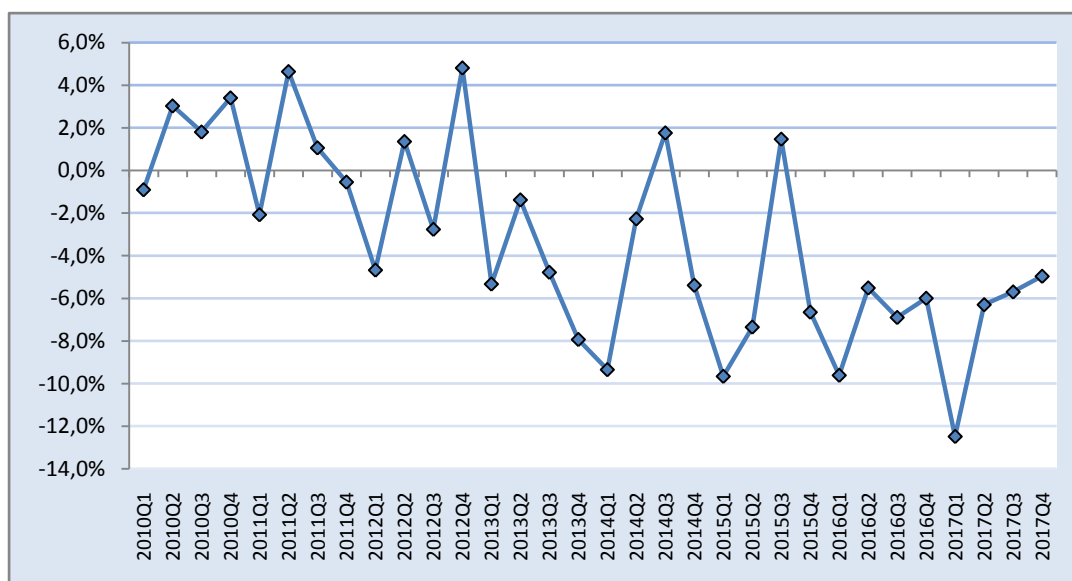
Η τελική καταναλωτική δαπάνη των νοικοκυριών και των μη κερδοσκοπικών ιδρυμάτων που εξυπηρετούν νοικοκυριά, μειώθηκε κατά 0,6% σε σύγκριση με το αντίστοιχο τρίμηνο του προηγούμενου έτους, από 31,1 δισ. ευρώ σε 31,0 δισ. ευρώ (Διάγραμμα 2).

**Διάγραμμα 2. Εξέλιξη του ακαθάριστου διαθέσιμου εισοδήματος και της καταναλωτικής δαπάνης των Νοικοκυριών και ΜΚΙΕΝ**  
(μεταβολή σε σχέση με το αντίστοιχο τρίμηνο του προηγούμενου έτους)



Το ποσοστό αποταμίευσης των νοικοκυριών και των ΜΚΙΕΝ, που ορίζεται ως η ακαθάριστη αποταμίευση προς το ακαθάριστο διαθέσιμο εισόδημα, ήταν -5,0% κατά το τέταρτο τρίμηνο του 2017, σε σύγκριση με -6,0% το τέταρτο τρίμηνο του 2016 (Διάγραμμα 3).

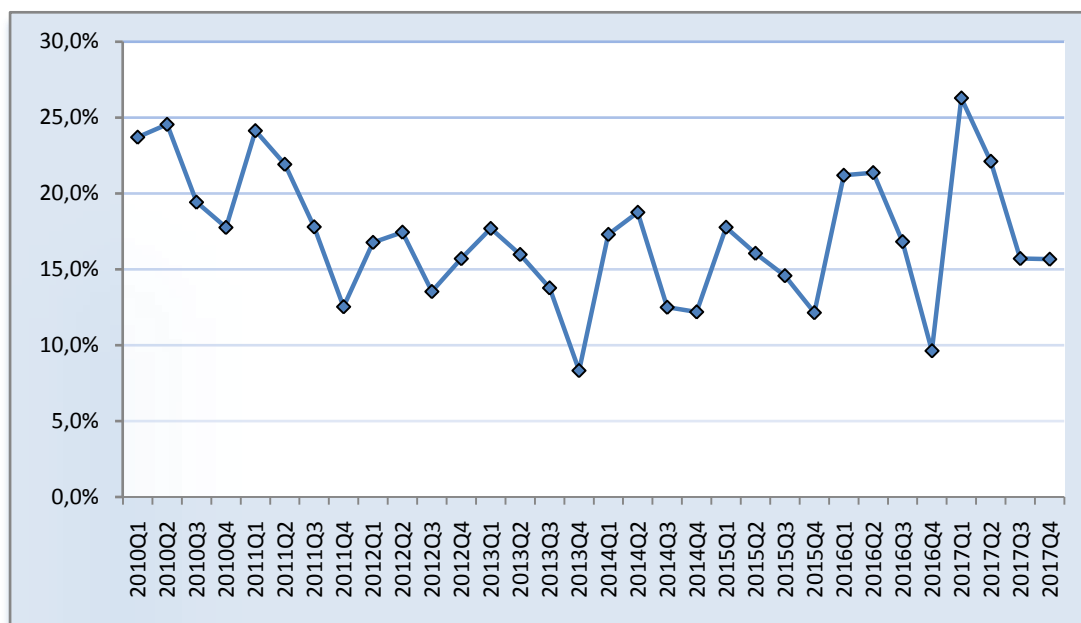
**Διάγραμμα 3. Ποσοστό αποταμίευσης Νοικοκυριών και ΜΚΙΕΝ**



Κατά το τέταρτο τρίμηνο του 2017, οι ακαθάριστες επενδύσεις παγίου κεφαλαίου του τομέα των μη χρηματοοικονομικών εταιρειών (S.11), ανήλθαν στο ποσό των 2,2 δισ. ευρώ.

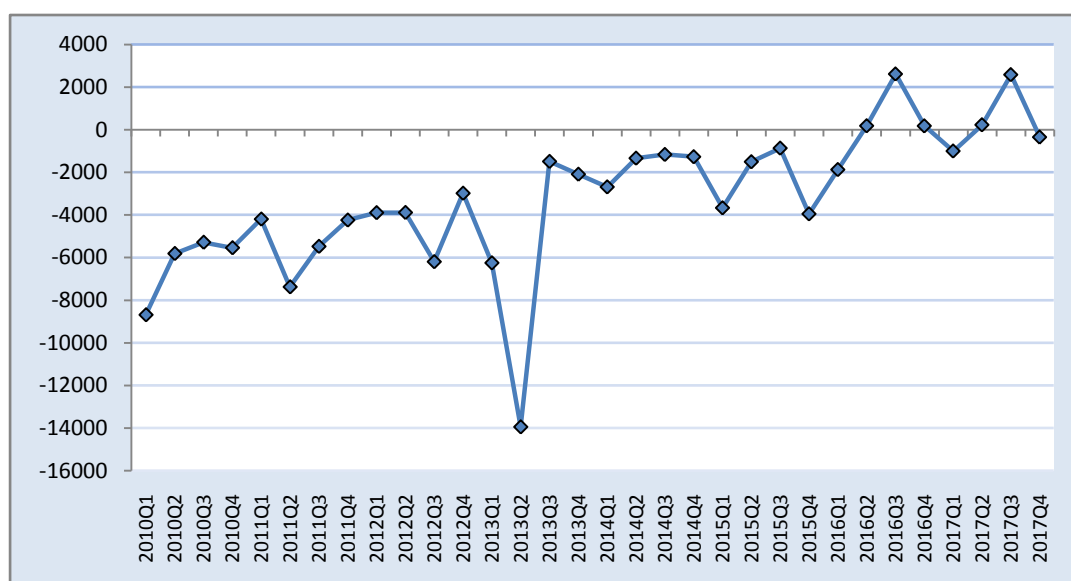
Το ποσοστό των επενδύσεων του τομέα που ορίζεται ως οι ακαθάριστες επενδύσεις παγίου κεφαλαίου προς την ακαθάριστη προστιθέμενη αξία, ήταν 15,7% σε σύγκριση με 9,6% το τέταρτο τρίμηνο του 2016 (Διάγραμμα 4).

**Διάγραμμα 4. Ποσοστό επενδύσεων των Μη-χρηματοοικονομικών εταιρειών**



Ο τομέας της γενικής κυβέρνησης (S.13) κατά το τέταρτο τρίμηνο του 2017 παρουσίασε καθαρή λήψη δανείων 0,3 δισ. ευρώ, σε σύγκριση με το τέταρτο τρίμηνο του 2016 που η καθαρή χορήγηση δανείων ήταν 0,2 δισ. ευρώ (Διάγραμμα 5).

**Διάγραμμα 5. Καθαρή χορήγηση(+) / καθαρή λήψη(-) δανείων Γενικής Κυβέρνησης**



## ΕΠΕΞΗΓΗΜΑΤΙΚΕΣ ΣΗΜΕΙΩΣΕΙΣ

<b>Γενικά</b>	Οι Τριμηνιαίοι μη- χρηματοοικονομικοί λογαριασμοί θεσμικών τομέων παρέχουν μία περιγραφή των διαφόρων σταδίων της οικονομικής διαδικασίας: παραγωγή, δημιουργία εισοδήματος, διανομή του εισοδήματος, αναδιανομή του εισοδήματος, χρήση εισοδήματος και μη χρηματοοικονομική συσσώρευση. Επίσης, παρέχουν μία λίστα εξισωτικών μεγεθών που έχουν καθατά υψηλή αναλυτική αξία: προστιθέμενη αξία, λειτουργικό πλεόνασμα και μεικτό εισόδημα, ισοζύγιο πρωτογενών εισοδημάτων, διαθέσιμο εισόδημα, αποταμίευση, καθαρή χορήγηση / καθαρή λήψη δανείων.
<b>Νομικό πλαίσιο</b>	Οι Τριμηνιαίοι μη- χρηματοοικονομικοί λογαριασμοί θεσμικών τομέων καταρτίζονται σύμφωνα με το Ευρωπαϊκό Σύστημα Λογαριασμών - <a href="#">ESA 2010</a> (Κανονισμός του Συμβουλίου 549/2013 της 21ης Μαΐου 2013).
<b>Περίοδος Αναφοράς</b>	Η λογιστική περίοδος είναι το τρίμηνο.
<b>Γεωγραφική κάλυψη</b>	Το σύνολο της Ελλάδας
<b>Μονάδα μέτρησης</b>	Τα οικονομικά μεγέθη δημοσιεύονται σε εκατομμύρια ευρώ.
<b>Αναθεώρηση</b>	Τα στοιχεία των τριμηνιαίων μη- χρηματοοικονομικών λογαριασμών θεσμικών τομέων ακολουθούν τις αναθεωρήσεις των ετήσιων μη- χρηματοοικονομικών λογαριασμών θεσμικών τομέων, των τριμηνιαίων εθνικών λογαριασμών και των τριμηνιαίων μη-χρηματοοικονομικών λογαριασμών Γενικής Κυβέρνησης ώστε να εξασφαλίζεται η συνέπεια μεταξύ τους.
<b>Στατιστική Ταξινόμηση</b>	Το πρότυπο που ακολουθείται είναι το Ευρωπαϊκό Σύστημα Λογαριασμών(ESA 2010). Οι κύριες κατηγορίες είναι οι θεσμικοί τομείς και οι συναλλαγές που καταγράφονται μεταξύ των τομέων. Οι θεσμικοί τομείς συνδυάζουν θεσμικές μονάδες με παρόμοια χαρακτηριστικά και συμπεριφορά και ταξινομούνται ως εξής: Σύνολο Οικονομίας (S.1) Μη χρηματοοικονομικές επιχειρήσεις (S.11) Χρηματοοικονομικές επιχειρήσεις (S.12) Γενική Κυβέρνηση (S.13) Νοικοκυριά και μη κερδοσκοπικά ιδρύματα που εξυπηρετούν τα νοικοκυριά (NPISH) (S.1M) Άλλοδαπή (S.2)
<b>Δημοσίευση στοιχείων</b>	Τα στοιχεία των τριμηνιαίων μη- χρηματοοικονομικών λογαριασμών θεσμικών τομέων δημοσιεύονται σε περίπου 120 ημέρες από το τρίμηνο αναφοράς.
<b>Παραπομπές</b>	Περισσότερες πληροφορίες σχετικά με τη μεθοδολογία κατάρτισης και αναλυτικοί πίνακες διατίθενται στην ιστοσελίδα της ΕΛΣΤΑΤ. <a href="http://www.statistics.gr/el/statistics/-/publication/SEL91/">http://www.statistics.gr/el/statistics/-/publication/SEL91/</a>