



ΕΛΛΗΝΙΚΗ ΔΗΜΟΚΡΑΤΙΑ

ΕΛΛΗΝΙΚΗ ΣΤΑΤΙΣΤΙΚΗ ΑΡΧΗ

Πειραιάς, 26 Απριλίου 2018

## ΔΕΛΤΙΟ ΤΥΠΟΥ

### ΕΡΕΥΝΑ ΔΙΑΡΘΡΩΣΗΣ ΓΕΩΡΓΙΚΩΝ ΚΑΙ ΚΤΗΝΟΤΡΟΦΙΚΩΝ ΕΚΜΕΤΑΛΛΕΥΣΕΩΝ, ΕΤΟΥΣ 2016

Από την Ελληνική Στατιστική Αρχή (ΕΛΣΤΑΤ) ανακοινώνονται τα αποτελέσματα της Έρευνας Διάρθρωσης Γεωργικών και Κτηνοτροφικών Εκμεταλλεύσεων, έτους 2016.

Παρακάτω παρουσιάζονται τα αποτελέσματα της Έρευνας και οι μεταβολές που παρατηρούνται στον αριθμό και τον τύπο των εκμεταλλεύσεων, τις εκτάσεις, τον αριθμό ζώων και την απασχόληση σε αυτές, σε σύγκριση με τα αντίστοιχα αποτελέσματα της Έρευνας Διάρθρωσης Γεωργικών και Κτηνοτροφικών Εκμεταλλεύσεων, έτους 2013 και της Απογραφής Γεωργίας – Κτηνοτροφίας 2009. Τα στοιχεία παρουσιάζονται με τη μορφή διαγραμμάτων και πινάκων, οι οποίοι περιλαμβάνονται στο Παράρτημα.

#### Σύνοψη

Το 2016 παρατηρείται μείωση σε σχέση με το 2013, τόσο στο συνολικό αριθμό των εκμεταλλεύσεων της χώρας όσο και στη χρησιμοποιούμενη γεωργική έκταση.

Ειδικότερα οι καλλιεργούμενες εκτάσεις με αμπέλια, με ετήσιες καλλιέργειες, με λοιπές εκτάσεις καθώς και οι αρδευόμενες εκτάσεις παρουσιάζουν μείωση, ενώ οι εκτάσεις με δενδρώδεις καλλιέργειες παρουσιάζουν μικρή αύξηση.

Επίσης το 2016 παρατηρείται μείωση σε σχέση με το 2013 στο συνολικό αριθμό των εκμεταλλεύσεων με ζώα σε όλες τις κατηγορίες ζώων. Ο αριθμός των ζώων παρουσιάζει μείωση στα προβατοειδή και στα αιγοειδή, αύξηση στους χοίρους και στα πουλικά, ενώ στα βοοειδή παραμένει στα ίδια σχεδόν επίπεδα.

Το 2016 συγκριτικά με το 2013, το μόνιμο και το εποχικό εργατικό δυναμικό της εκμετάλλευσης παρουσιάζει αύξηση, ενώ το οικογενειακό εργατικό δυναμικό και οι λοιποί απασχολούμενοι παρουσιάζουν μείωση. Σημειώνεται ότι η πλειοψηφία των ημερών εργασίας προέρχεται από την απασχόληση των κατόχων των εκμεταλλεύσεων και των μελών της οικογένειάς τους.

#### Πληροφορίες:

Διεύθυνση Στατιστικών Πρωτογενή Τομέα

Τμήμα Στατιστικών Διάρθρωσης Γεωργικών και Κτηνοτροφικών Εκμεταλλεύσεων

Νικόλαος Σερασκέρης, Λεμονιά Διονυσοπούλου

Τηλ.: 2131352383, 2131352055

Fax: 2131352473, 2131352474

E-mail: [n.seraskeris@statistics.gr](mailto:n.seraskeris@statistics.gr), [l.dionysopoulou@statistics.gr](mailto:l.dionysopoulou@statistics.gr)

## 1. Διάρθρωση γεωργικών και κτηνοτροφικών εκμεταλλεύσεων

### 1.1 Αριθμός γεωργικών εκμεταλλεύσεων και χρησιμοποιούμενη γεωργική έκταση (ΧΓΕ)

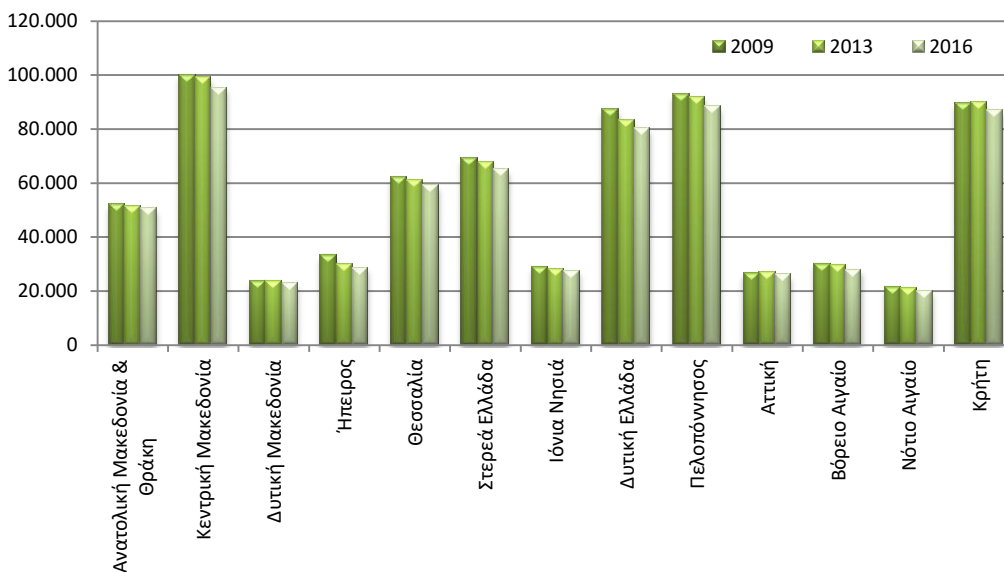
Το 2016, συγκριτικά με το 2013, στο σύνολο της χώρας παρουσιάζεται μείωση κατά 3,5%, τόσο του συνολικού αριθμού των εκμεταλλεύσεων όσο και του αριθμού των εκμεταλλεύσεων με ΧΓΕ και μείωση κατά 1,9% τόσο του συνολικού αριθμού των εκμεταλλεύσεων όσο και του αριθμού των εκμεταλλεύσεων με ΧΓΕ το 2013 σε σχέση με το 2009. Συγκεκριμένα, ο αριθμός των εκμεταλλεύσεων ανέρχεται σε 684.902 το 2016, σε 709.449 το 2013 και σε 723.007 το 2009, ενώ οι εκμεταλλεύσεις με ΧΓΕ ανέρχονται σε 678.702 το 2016, σε 703.535 το 2013 και σε 716.823 το 2009 (Πίνακες 1α, 1β, Παραρτήματος).

Σε ό,τι αφορά στη ΧΓΕ, στο σύνολο της χώρας το 2016 παρουσιάζεται μείωση 6,8%, σε σχέση με το 2013 και μείωση 2,8% το 2013 σε σχέση με το 2009. Συγκεκριμένα, η συνολική χρησιμοποιούμενη έκταση ανέρχεται σε 31.526 χιλ. στρέμματα το 2016 ενώ σε 33.815 χιλ. στρέμματα το 2013 και σε 34.779 χιλ. στρέμματα το 2009 (Πίνακες 1α, 1β, Παραρτήματος).

Σύμφωνα με τον Πίνακα 1α του Παραρτήματος και το Γράφημα 1, το 2016 οι περισσότερες εκμεταλλεύσεις με ΧΓΕ καταγράφονται στην Κεντρική Μακεδονία (95.187 εκμ/σεις) και ακολουθούν η Πελοπόννησος (88.221 εκμ/σεις) και η Κρήτη (86.961 εκμ/σεις), ενώ σύμφωνα με τον ίδιο πίνακα και το Γράφημα 2, οι περισσότερες εκτάσεις καταγράφονται στην Κεντρική Μακεδονία (6.289 χιλ. στρέμματα) και ακολουθούν η Θεσσαλία (3.756 χιλ. στρέμματα) και η Κρήτη (3.641 χιλ. στρέμματα).

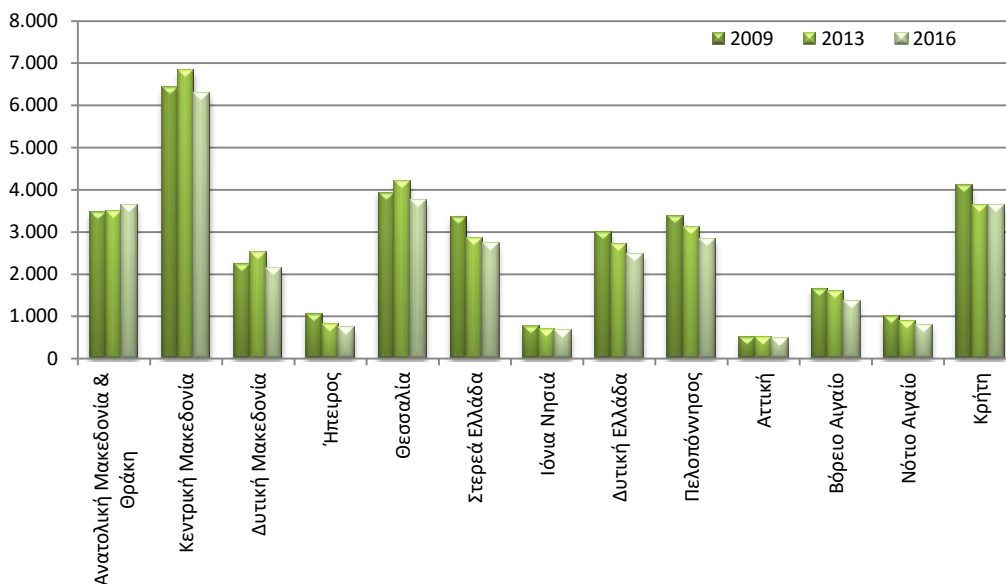
#### Γράφημα 1: Αριθμός γεωργικών εκμεταλλεύσεων με χρησιμοποιούμενη γεωργική έκταση, κατά περιφέρεια

Απογραφή Γεωργίας – Κτηνοτροφίας 2009 και Έρευνες Διάρθρωσης Γεωργικών και Κτηνοτροφικών Εκμεταλλεύσεων 2013 και 2016



## Γράφημα 2: Χρησιμοποιούμενη γεωργική έκταση, κατά περιφέρεια

Απογραφή Γεωργίας – Κτηνοτροφίας 2009 και Έρευνες Διάρθρωσης Γεωργικών και Κτηνοτροφικών Εκμεταλλεύσεων 2013 και 2016



Σημειώνεται ότι το 2016 συγκριτικά με το 2013, όσον αφορά στον αριθμό των εκμεταλλεύσεων με ΧΓΕ ανά περιφέρεια, παρουσιάζει μεγαλύτερη μείωση στο Βόρειο Αιγαίο (5,9%), στο Νότιο Αιγαίο (4,6%), στην Κεντρική Μακεδονία (4,1%) και στην Πελοπόννησο (4,1%), ενώ το 2013 σε σχέση με το 2009 η μεγαλύτερη μείωση παρουσιάζεται στην Ήπειρο (9,4%) και στη Δυτική Ελλάδα (4,5%), και αύξηση παρουσιάζεται μόνο στην Αττική (0,8%) και στην Κρήτη (0,4%) (Πίνακας 1β Παραρτήματος).

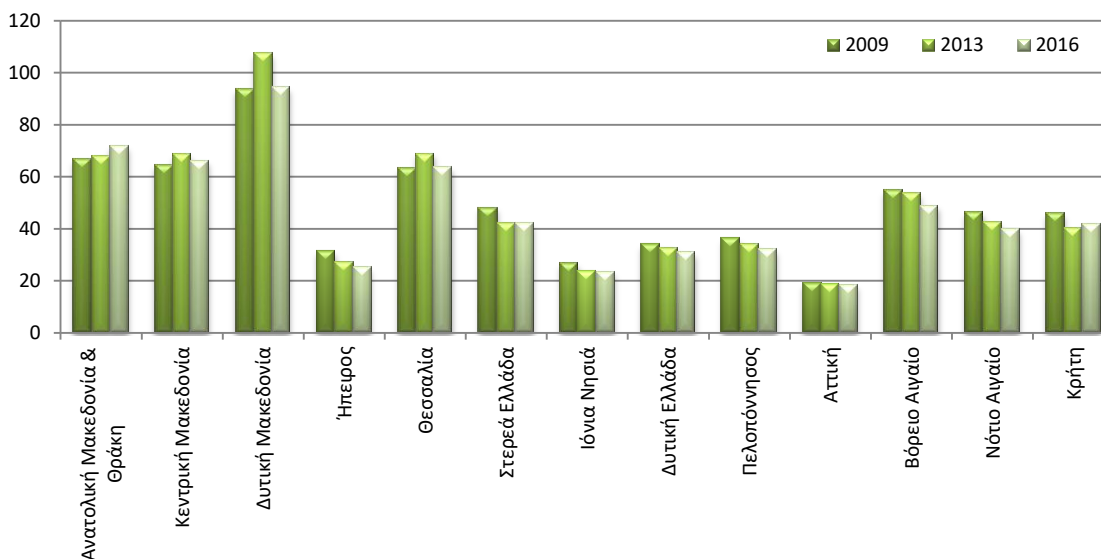
Σε ό,τι αφορά στη ΧΓΕ ανά περιφέρεια το 2016 συγκριτικά με το 2013, παρουσιάζεται μεγαλύτερη μείωση στη Δυτική Μακεδονία (14,9%) και στο Βόρειο Αιγαίο (14,0%), και αύξηση παρουσιάζεται στην Ανατολική Μακεδονία και Θράκη (4,3%) και στην Κρήτη (0,7%) ενώ το 2013 σε σχέση με το 2009 μεγαλύτερη μείωση παρουσιάζεται στην Ήπειρο (22,3%), στη Στερεά Ελλάδα (14,4%) και στα Ιόνια Νησιά (12,2%) και αυξήσεις καταγράφονται στη Δυτική Μακεδονία (13,2%), στη Θεσσαλία (7,3%), στην Κεντρική Μακεδονία (6,2%) και στην Ανατολική Μακεδονία και Θράκη (0,4%) (Πίνακας 1β Παραρτήματος).

Η μέση ΧΓΕ ανά εκμετάλλευση παρουσιάζει μείωση (3,3%) το 2016 σε σχέση με το 2013 και μικρή μείωση (0,9%) το 2013 σε σχέση με το 2009. Συγκεκριμένα το 2016 είναι 46,45 στρέμματα ανά εκμετάλλευση, το 2013 είναι 48,06 στρέμματα και 48,52 στρέμματα το 2009 (Πίνακας 2 Παραρτήματος).

Η μεγαλύτερη μέση ΧΓΕ ανά εκμετάλλευση το 2016 καταγράφεται στη Δυτική Μακεδονία με 94,43 στρέμματα ενώ η μικρότερη μέση ΧΓΕ ανά εκμετάλλευση καταγράφεται στην Αττική με 18,51 στρέμματα. (Πίνακας 2 Παραρτήματος, Γράφημα 3).

### Γράφημα 3: Μέση χρησιμοποιούμενη γεωργική έκταση εκμεταλλεύσεων, κατά περιφέρεια

Απογραφή Γεωργίας – Κτηνοτροφίας 2009 και Έρευνες Διάρθρωσης Γεωργικών και Κτηνοτροφικών Εκμεταλλεύσεων 2013 και 2016



#### 1.2 Παραγωγική κατεύθυνση των εκμεταλλεύσεων

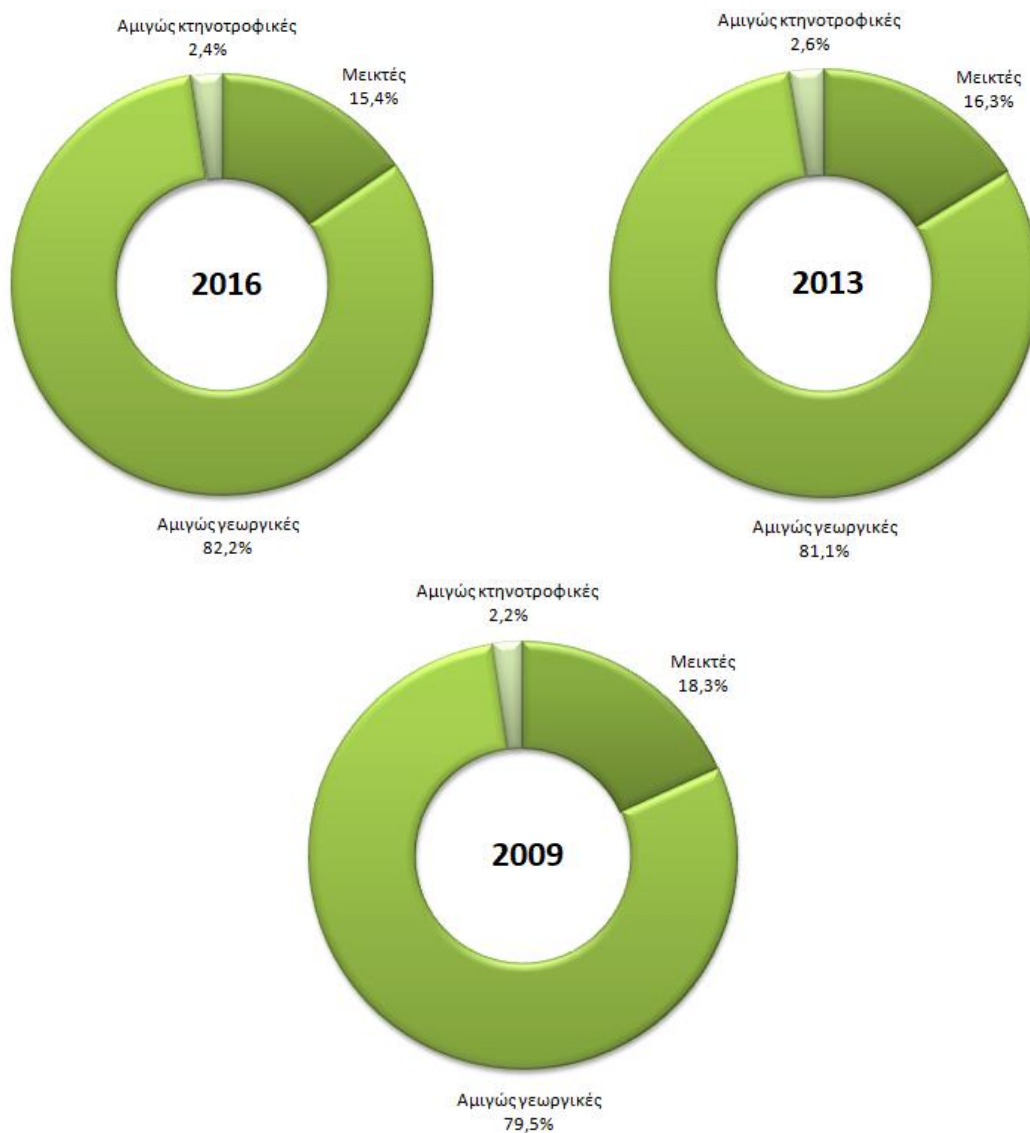
Σε ό,τι αφορά στην παραγωγική κατεύθυνση των εκμεταλλεύσεων, το 2016, το 82,2% είναι αμιγώς γεωργικές εκμεταλλεύσεις, το 15,4% μεικτές και το 2,4% αμιγώς κτηνοτροφικές, ενώ το 2013, το 81,1% είναι αμιγώς γεωργικές εκμεταλλεύσεις, το 16,3% μεικτές και το 2,6% αμιγώς κτηνοτροφικές και το 2009, το 79,5% είναι αμιγώς γεωργικές εκμεταλλεύσεις, το 18,3% μεικτές και το 2,2% αμιγώς κτηνοτροφικές. Συγκεκριμένα, το 2016, 562.965 εκμεταλλεύσεις είναι αμιγώς γεωργικές με 20.973 χιλ. στρέμματα ΧΓΕ, 105.709 μεικτές με 9.886 χιλ. στρέμματα και 16.227 αμιγώς κτηνοτροφικές με 666 χιλ. στρέμματα, το 2013, 575.525 εκμεταλλεύσεις είναι αμιγώς γεωργικές με 20.910 χιλ. στρέμματα ΧΓΕ, 115.461 μεικτές με 11.722 χιλ. στρέμματα και 18.463 αμιγώς κτηνοτροφικές με 1.184 χιλ. στρέμματα και το 2009, 574.812 εκμεταλλεύσεις είναι αμιγώς γεωργικές με 19.683 χιλ. στρέμματα ΧΓΕ, 131.988 μεικτές με 13.730 χιλ. στρέμματα και 16.207 αμιγώς κτηνοτροφικές με 1.366 χιλ. στρέμματα (Πίνακες 3α, 4α Παραρτήματος, Γράφημα 4).

Το 2016 συγκριτικά με το 2013, ο αριθμός των μεικτών εκμεταλλεύσεων παρουσιάζει μείωση κατά 8,4%, των αμιγώς γεωργικών κατά 2,2% και των αμιγώς κτηνοτροφικών μείωση κατά 12,1% και το 2013 σε σχέση με το 2009 ο αριθμός των μεικτών εκμεταλλεύσεων παρουσιάζει μείωση κατά 12,5%, των αμιγώς γεωργικών μικρή αύξηση κατά 0,1% και των αμιγώς κτηνοτροφικών αύξηση κατά 13,9% (Πίνακας 3β Παραρτήματος).

Σε ό,τι αφορά τη ΧΓΕ των παραπάνω εκμεταλλεύσεων, το 2016 συγκριτικά με το 2013, η ΧΓΕ των μεικτών εκμεταλλεύσεων παρουσιάζει μείωση κατά 15,7%, των αμιγώς γεωργικών αύξηση κατά 0,3% και των αμιγώς κτηνοτροφικών μείωση κατά 43,8% και το 2013 σε σχέση με το 2009 η ΧΓΕ των μεικτών εκμεταλλεύσεων παρουσιάζει μείωση κατά 14,6%, των αμιγώς γεωργικών αύξηση κατά 6,2% και των αμιγώς κτηνοτροφικών μείωση κατά 13,3%. (Πίνακας 4β Παραρτήματος).

**Γράφημα 4: Ποσοστιαία κατανομή των εκμεταλλεύσεων σε μεικτές, αμιγώς γεωργικές και αμιγώς κτηνοτροφικές**

Απογραφή Γεωργίας – Κτηνοτροφίας 2009 και Έρευνες Διάρθρωσης Γεωργικών και Κτηνοτροφικών Εκμεταλλεύσεων 2013 και 2016



## 2. Χρήση γης

Από τα στοιχεία της κατανομής της ΧΓΕ κατά κατηγορία χρήσης το 2016 σε σχέση με το 2013, στο σύνολο της χώρας παρουσιάζεται μείωση στον αριθμό των εκμεταλλεύσεων που καλλιεργούν ετήσιες καλλιέργειες κατά 5,2%, αμπέλια και σταφιδάμπελα κατά 5,1%, δενδρώδεις καλλιέργειες κατά 1,0% και λοιπές εκτάσεις κατά 5,0% και το 2013 σε σχέση με το 2009 παρουσιάζεται μείωση στον αριθμό των εκμεταλλεύσεων που καλλιεργούν ετήσιες καλλιέργειες κατά 3,6%, δενδρώδεις καλλιέργειες κατά 3,4% και λοιπές εκτάσεις κατά 5,2% και μεγαλύτερη μείωση στον αριθμό αυτών που καλλιεργούν αμπέλια και σταφιδάμπελα κατά 21,8% (Πίνακας 5β Παραρτήματος).

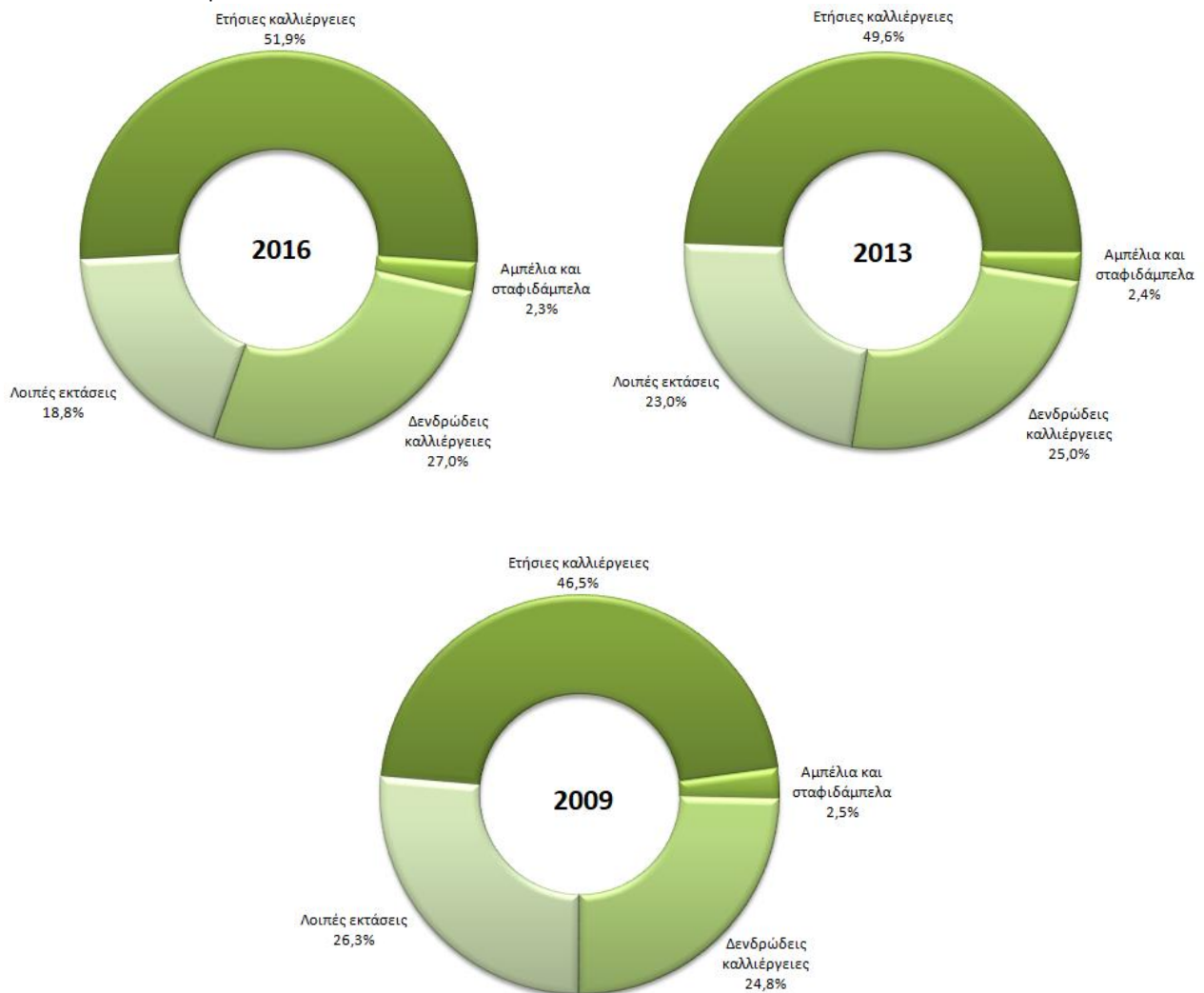
Το 2016 συγκριτικά με το 2013 οι εκτάσεις που καλλιεργήθηκαν με ετήσιες καλλιέργειες, με αμπέλια και σταφιδάμπελα, με λοιπές εκτάσεις παρουσιάζουν μείωση κατά 2,5%, 8,0%, 23,8% αντίστοιχα και οι δενδρώδεις εκτάσεις παρουσιάζουν μικρή αύξηση κατά 0,4% και το 2013 σε σχέση με το 2009 οι ετήσιες καλλιέργειες παρουσιάζουν αύξηση κατά 3,7%, και στις εκτάσεις με αμπέλια και σταφιδάμπελα, με δενδρώδεις καλλιέργειες και λοιπές εκτάσεις παρουσιάζεται μείωση κατά 7,3%, 1,8% και 14,7% αντίστοιχα (Πίνακας 6β Παραρτήματος).

Ειδικότερα το 2016 παρατηρείται ότι στην Κεντρική Μακεδονία καλλιεργούνται οι περισσότερες εκτάσεις με ετήσιες καλλιέργειες (4.979 χιλ. στρέμματα) και ακολουθούν η Ανατολική Μακεδονία και Θράκη (3.062 χιλ. στρέμματα) και η Θεσσαλία (2.883 χιλ. στρέμματα). Οι περισσότερες εκτάσεις με αμπέλια και σταφιδάμπελα καλλιεργούνται στην Πελοπόννησο (168 χιλ. στρέμματα) και ακολουθεί η Κρήτη (123 χιλ. στρέμματα) και η Δυτική Ελλάδα (118 χιλ. στρέμματα). Οι περισσότερες εκτάσεις με δενδρώδεις καλλιέργειες βρίσκονται στην Πελοπόννησο (2.064 χιλ. στρέμματα) και ακολουθούν η Κρήτη (1.484 χιλ. στρέμματα) και η Κεντρική Μακεδονία (978 χιλ. στρέμματα) (Πίνακας 6α Παραρτήματος).

Επίσης κατά το 2016, οι ετήσιες καλλιέργειες αποτελούν το 51,9% της ΧΓΕ, οι δενδρώδεις το 27,0%, τα αμπέλια το 2,3% και οι λοιπές εκτάσεις το 18,8% (Γράφημα 5).

**Γράφημα 5: Ποσοστιαία κατανομή της χρησιμοποιούμενης γεωργικής έκτασης, κατά βασικές κατηγορίες χρήσης**

Απογραφή Γεωργίας – Κτηνοτροφίας 2009 και Έρευνες Διάρθρωσης Γεωργικών και Κτηνοτροφικών Εκμεταλλεύσεων 2013 και 2016



**3. Άρδευση**

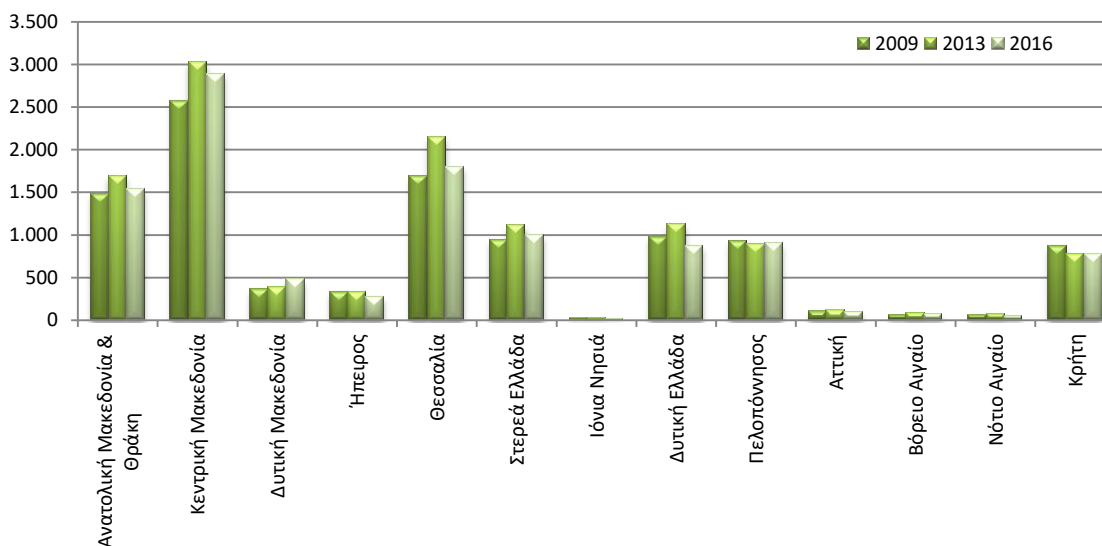
Το 2016 συγκριτικά με το 2013, η αρδευθείσα ΧΓΕ παρουσιάζει μείωση κατά 8,7% και το 2013 σε σχέση με το 2009, παρουσιάζει αύξηση κατά 13,4%. Το 2016 συγκριτικά με το 2013 ο αριθμός των εκμεταλλεύσεων που πότισαν τις εκτάσεις τους είναι μειωμένος κατά 12,8% και το 2013 σε σχέση με το 2009 είναι αυξημένος κατά 2,4%. Συγκεκριμένα το 2016 η συνολική αρδευθείσα έκταση της χώρας ανέρχεται σε 10.749 χιλιάδες στρέμματα, ποσοστό 50,6% της συνολικής ΧΓΕ, μη συμπεριλαμβανομένων

των άγονων βοσκοτόπων και το 2013 ανέρχεται σε 11.779 χιλιάδες στρέμματα, ποσοστό 50% της αντίστοιχης συνολικής ΧΓΕ (Πίνακες 7α, 7β, Παραρτήματος).

Στο Γράφημα 6 φαίνεται ότι κατά το 2016 οι περισσότερες αρδευθείσες εκτάσεις βρίσκονται στην Κεντρική Μακεδονία (2.886 χιλ. στρέμματα) και ακολουθεί η Θεσσαλία (1.800 χιλ. στρέμματα) και η Ανατολική Μακεδονία & Θράκη (1.538 χιλ. στρέμματα).

#### Γράφημα 6: Εκμεταλλεύσεις με αρδευθείσες εκτάσεις, κατά περιφέρεια

Απογραφή Γεωργίας – Κτηνοτροφίας 2009 και Έρευνες Διάρθρωσης Γεωργικών και Κτηνοτροφικών Εκμεταλλεύσεων 2013 και 2016



#### 4. Ζωικό κεφάλαιο

Το 2016 συγκριτικά με το 2013, οι εκμεταλλεύσεις που εκτρέφουν βοοειδή έχουν μειωθεί κατά 7,5%, προβατοειδή κατά 8,9%, αιγοειδή κατά 6,2%, χοίρους κατά 5,9%, πουλερικά κατά 6,6% και το 2013 σε σχέση με το 2009 οι εκμεταλλεύσεις που εκτρέφουν βοοειδή έχουν μειωθεί κατά 4,7%, αιγοειδή κατά 4,6%, χοίρους κατά 2,0%, πουλερικά κατά 12,1% και προβατοειδή έχουν αυξηθεί κατά 2,7% (Πίνακας 8β Παραρτήματος).

Σε ότι αφορά τον αριθμό των εκτρεφόμενων ζώων συγκρίνοντας το 2016 με το 2013 παρουσιάζουν μείωση τα προβατοειδή κατά 5,3%, τα αιγοειδή κατά 3,1%, αύξηση οι χοίροι κατά 0,2%, τα πουλερικά κατά 9,0%, ο αριθμός των βοοειδών βρίσκεται σχεδόν στα ίδια επίπεδα και το 2013 σε σχέση με το 2009, παρουσιάζουν μείωση τα προβατοειδή κατά 5,1%, τα αιγοειδή κατά 13,3%, οι χοίροι κατά 18,9%, τα πουλερικά κατά 24,2% και τα βοοειδή κατά 5,1% (Πίνακας 9β Παραρτήματος).

Από τα στοιχεία του αριθμού των εκτρεφόμενων ζώων, ανά περιφέρεια, προκύπτει ότι η Κεντρική Μακεδονία εξακολουθεί να είναι μια από τις μεγαλύτερες κτηνοτροφικές περιοχές της Χώρας, όπου εκτρέφονται όλες οι κατηγορίες των ζώων. Ο μεγαλύτερος αριθμός βοοειδών εκτρέφεται στην Κεντρική Μακεδονία (168.859). Ο μεγαλύτερος αριθμός προβατοειδών εκτρέφεται στην Κρήτη (1.741.529), όπως επίσης και ο μεγαλύτερος αριθμός αιγοειδών (509.514). Ο μεγαλύτερος αριθμός χοίρων εκτρέφεται στη Δυτική Ελλάδα (139.980). Ο μεγαλύτερος αριθμός πουλερικών εκτρέφεται στην Ήπειρο (9.829.539) (Πίνακας 9α Παραρτήματος).

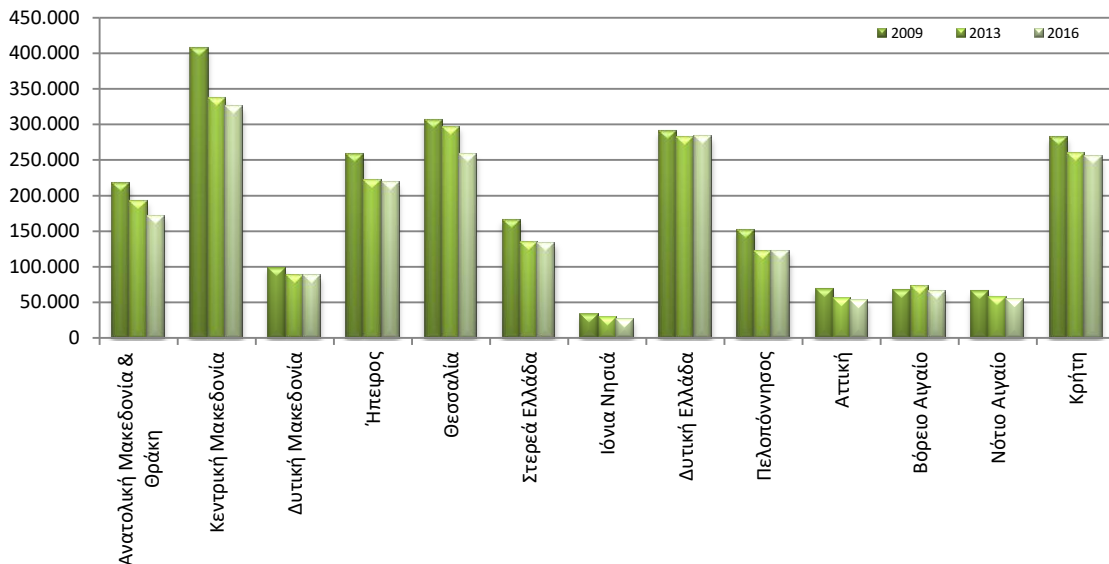
Στον Πίνακα 10 παρουσιάζονται οι ζωικές μονάδες, ανά περιφέρεια, για τα έτη 2009 και 2013 και 2016. Η ζωική μονάδα (ΖΜ) είναι μια μονάδα αναφοράς που διευκολύνει την πρόσθεση ζωικού κεφαλαίου που προέρχεται από ζώα διαφορετικών ειδών και ηλικιών, χρησιμοποιώντας ειδικούς συντελεστές, οι

οποίοι καθορίζονται βάσει των διατροφικών απαιτήσεων κάθε είδους ζώου. Μία (1) ζωική μονάδα αντιστοιχεί στο ισοδύναμο βόσκησης μιας ενήλικης αγελάδας γαλακτοπαραγωγής που παράγει 3.000kg γάλακτος ετησίως, χωρίς επιπλέον συμπυκνωμένες ζωοτροφές.

Σύμφωνα με το Γράφημα 7, προκύπτει ότι κατά το 2016, η Κεντρική Μακεδονία έχει τον μεγαλύτερο αριθμό ζωικών μονάδων (324.670) και ακολουθούν η Δυτική Ελλάδα (282.414) και η Θεσσαλία (256.606). Η Αττική, το Βόρειο Αιγαίο, το Νότιο Αιγαίο και τα Ιόνια Νησιά έχουν τους μικρότερους αριθμούς ζωικών μονάδων.

### Γράφημα 7: Κατανομή του ζωικού κεφαλαίου, κατά περιφέρεια

Απογραφή Γεωργίας – Κτηνοτροφίας 2009 και Έρευνες Διάρθρωσης Γεωργικών και Κτηνοτροφικών Εκμεταλλεύσεων 2013 και 2016



Το 2016 συγκριτικά με το 2013 στο σύνολο της χώρας παρουσιάζεται μείωση του αριθμού των εκμεταλλεύσεων κατά 6,9% και των ζωικών μονάδων κατά 4,3% και το 2013 σε σχέση με το 2009 παρουσιάζεται μείωση του αριθμού των εκμεταλλεύσεων κατά 6,2% και των ζωικών μονάδων κατά 11,0%. Το 2016 συγκριτικά με το 2013 την μεγαλύτερη μείωση παρουσιάζουν τα Ιόνια νησιά (21,5%) και ακολουθούν η Ανατολική Μακεδονία & Θράκη (19,8%) και η Πελοπόννησος (15,5%) ενώ η Δυτική Ελλάδα και η Κρήτη παρουσιάζουν αυξήσεις (4,8% και 3,7%, αντίστοιχα) και το 2013 σε σχέση με το 2009 την μεγαλύτερη μείωση παρουσιάζει η Κεντρική Μακεδονία (25,9%) και ακολουθούν η Στερεά Ελλάδα (15,3%) και η Θεσσαλία (10,1%) ενώ η Αττική, το Βόρειο Αιγαίο και το Νότιο Αιγαίο παρουσιάζουν αυξήσεις (17,7%, 9,2% και 5,4%, αντίστοιχα) (Πίνακας 10 Παραρτήματος).

### 5. Απασχόληση στη γεωργία – κτηνοτροφία

Το 2016 συγκριτικά με το 2013, στο σύνολο της Χώρας, παρουσιάζεται μείωση στο οικογενειακό εργατικό δυναμικό της εκμετάλλευσης και στους εποχικούς εργάτες, ενώ αύξηση παρουσιάζεται στους μόνιμους εργάτες (τακτικά απασχολούμενους) και στους λοιπούς απασχολούμενους (αλληλοβοήθεια και κατ' αποκοπή εργασία). Συγκεκριμένα ο αριθμός των κατόχων και των μελών της οικογένειάς τους που απασχολήθηκαν στην εκμετάλλευση παρουσιάζει μείωση κατά 4,1% και ο αριθμός των εποχικών εργατών παρουσιάζει μικρή μείωση κατά 0,4%. Ο αριθμός των μόνιμων εργατών παρουσιάζει αύξηση κατά 35,2% και οι λοιποί απασχολούμενοι (αλληλοβοήθεια και κατ' αποκοπή εργασία) αύξηση κατά 2,5%. Το 2013 σε σχέση με το 2009, στο σύνολο της Χώρας, παρουσιάζεται μείωση του αριθμού όλων των κατηγοριών απασχολούμενων στη γεωργία – κτηνοτροφία, εκτός από το οικογενειακό εργατικό δυναμικό. Συγκεκριμένα, ο αριθμός των κατόχων και των μελών της οικογένειάς τους που απασχολήθηκαν στην εκμετάλλευση παρουσιάζει αύξηση κατά 2,3%, ενώ οι μόνιμοι εργάτες παρουσιάζουν μείωση κατά 4,6%, οι εποχικοί εργάτες κατά 13,6% και οι λοιποί απασχολούμενοι (αλληλοβοήθεια και κατ' αποκοπή εργασία) κατά 24,5% (Πίνακας 11β Παραρτήματος).

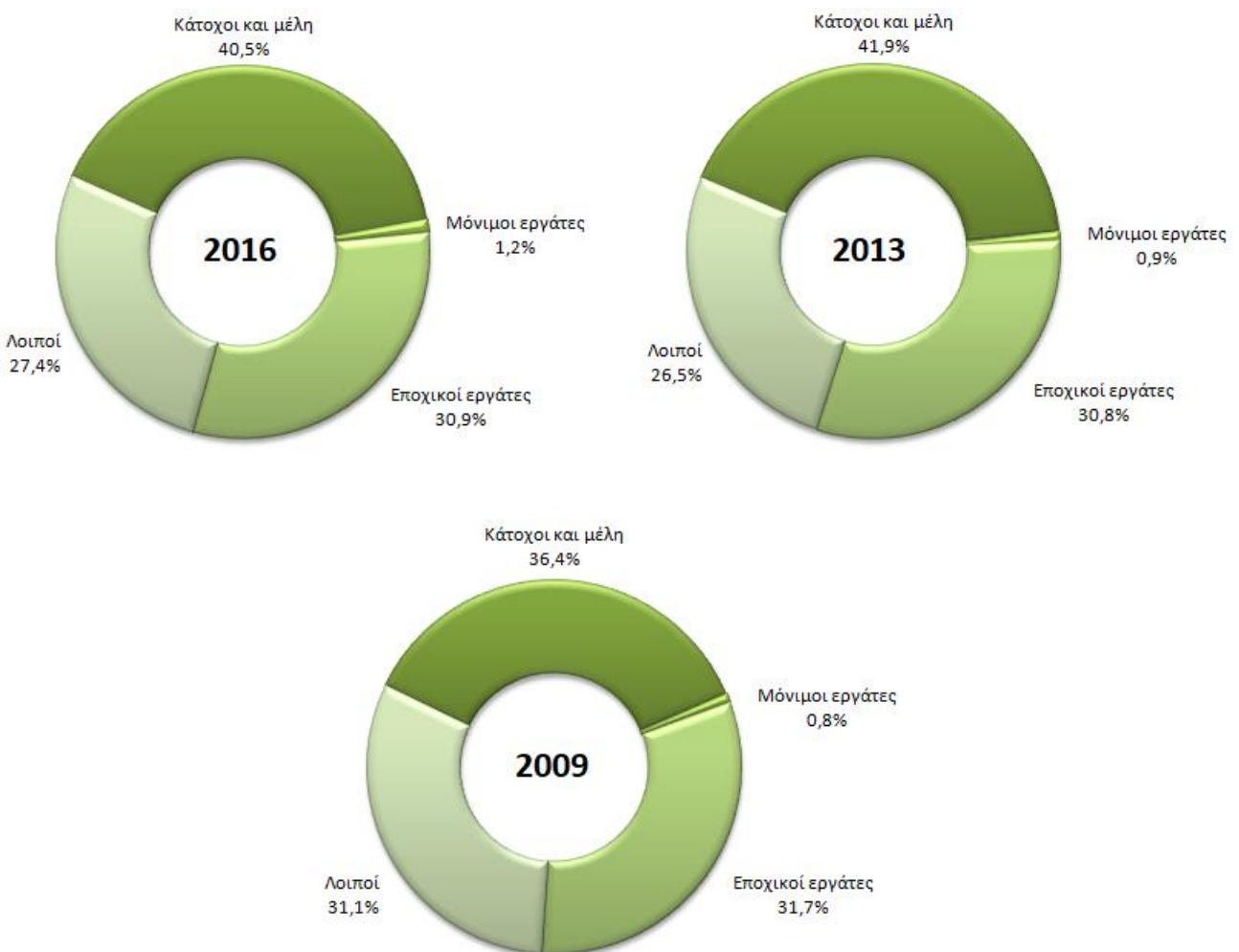


Σε ό,τι αφορά τον αριθμό των ημερών εργασίας, συγκρίνοντας το 2016 με το 2013, οι ημέρες εργασίας των κατόχων και των μελών της οικογένειάς τους παρουσιάζουν μείωση κατά 7,3% και των λοιπών απασχολούμενων μείωση κατά 3,9%. Οι ημέρες εργασίας των μόνιμων εργατών παρουσιάζουν αύξηση κατά 43,5% και των εποχικών εργατών αύξηση κατά 7,6%. Το 2013 σε σχέση με το 2009, οι ημέρες εργασίας των κατόχων και των μελών της οικογένειάς τους παρουσιάζουν αύξηση κατά 13,5% και των λοιπών απασχολούμενων κατά 15,7%. Αντίθετα, οι ημέρες εργασίας των μόνιμων εργατών παρουσιάζουν μείωση κατά 5,5% και των εποχικών εργατών κατά 14,8% (Πίνακας 12β Παραρτήματος).

Από το Γράφημα 8 προκύπτει ότι κατά το 2016, το οικογενειακό εργατικό δυναμικό αποτελεί το 40,5% του συνόλου του εργατικού δυναμικού στη γεωργία – κτηνοτροφία. Οι εποχικοί εργάτες αντιστοιχούν στο 30,9% του συνόλου, οι λοιποί απασχολούμενοι στο 27,4% και οι μόνιμοι εργάτες στο 1,2%.

**Γράφημα 8: Ποσοστά απασχολούμενων στη γεωργία – κτηνοτροφία, κατά κατηγορία**

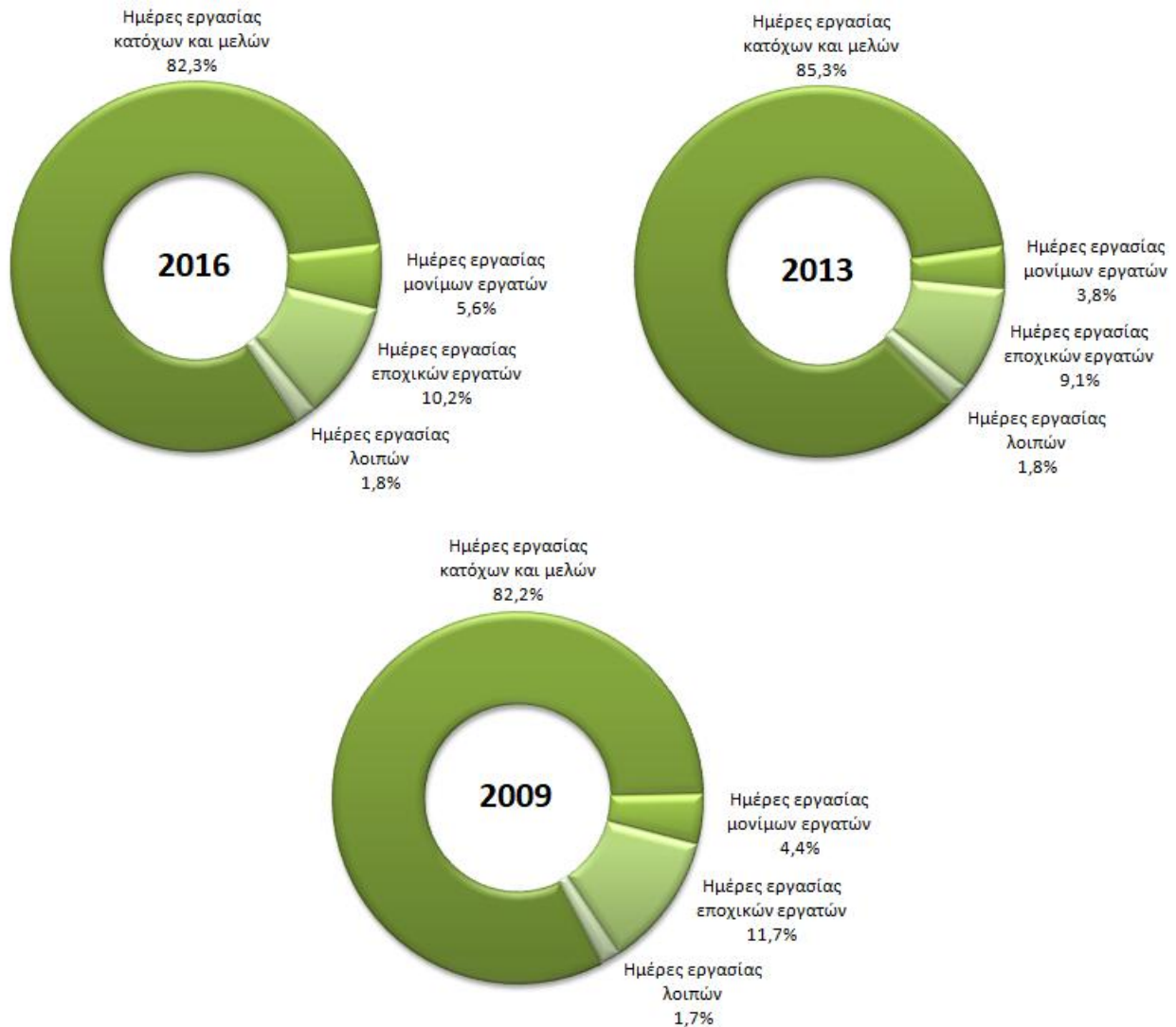
Απογραφή Γεωργίας – Κτηνοτροφίας 2009 και Έρευνες Διάρθρωσης Γεωργικών και Κτηνοτροφικών Εκμεταλλεύσεων 2013 και 2016



Επίσης, το 2016, το οικογενειακό εργατικό δυναμικό πραγματοποιεί το 82,3% του συνόλου των ημερών εργασίας στη γεωργία – κτηνοτροφία, όταν οι ημέρες εργασίας των εποχικών εργατών αντιστοιχούν στο 10,2%, των μόνιμων εργατών στο 5,6% και των λοιπών απασχολούμενων στο 1,8% των συνολικών ημερών εργασίας (Γράφημα 9).

**Γράφημα 9: Ποσοστά ημερών εργασίας απασχολούμενων στη γεωργία – κτηνοτροφία, κατά κατηγορία**

Απογραφή Γεωργίας – Κτηνοτροφίας 2009 και Έρευνες Διάρθρωσης Γεωργικών και Κτηνοτροφικών Εκμεταλλεύσεων 2013 και 2016



Σε ό,τι αφορά στη μορφή απασχόλησης του οικογενειακού εργατικού δυναμικού, το 2016, από τους 1.168.324 κατόχους εκμεταλλεύσεων και απασχολούμενα μέλη της οικογένειάς τους, τα 880.277 άτομα (75,3%) απασχολούνται «αποκλειστικά» στη γεωργία – κτηνοτροφία, τα 24.940 άτομα (2,1%) απασχολούνται «κυρίως» και τα 263.107 άτομα (22,5%) απασχολούνται «δευτερευόντως» (Πίνακας 13α Παραρτήματος).

Το 2016 συγκριτικά με το 2013, ο αριθμός των κατόχων και των μελών της οικογένειάς τους που απασχολήθηκαν στην εκμετάλλευση «αποκλειστικά» ή «κυρίως» παρουσιάζουν μείωση κατά 6,2% και 37,5% αντίστοιχα, ενώ οι «δευτερευόντως» απασχολούμενοι παρουσιάζουν αύξηση κατά 9,7%, και το 2013 σε σχέση με το 2009, ο αριθμός των κατόχων και των μελών της οικογένειάς τους που απασχολήθηκαν στην εκμετάλλευση «αποκλειστικά» ή «κυρίως» παρουσιάζουν αύξηση κατά 7,2% και 10,4%, αντίστοιχα, ενώ οι «δευτερευόντως» απασχολούμενοι παρουσιάζουν μείωση κατά 14,1% (Πίνακας 13β Παραρτήματος).

## ΠΑΡΑΡΤΗΜΑ

**Πίνακας 1α: Αριθμός γεωργικών εκμεταλλεύσεων και χρησιμοποιούμενη γεωργική έκταση (ΧΓΕ), κατά περιφέρεια**  
Απογραφή Γεωργίας – Κτηνοτροφίας 2009 και Έρευνες Διάρθρωσης Γεωργικών και Κτηνοτροφικών Εκμεταλλεύσεων 2013 και 2016

Σε χιλιάδες στρέμματα

Περιφέρειες	2009			2013			2016		
	Αριθμός εκμεταλλεύσεων	Από αυτές με ΧΓΕ	ΧΓΕ	Αριθμός εκμεταλλεύσεων	Από αυτές με ΧΓΕ	ΧΓΕ	Αριθμός εκμεταλλεύσεων	Από αυτές με ΧΓΕ	ΧΓΕ
Σύνολο	723.007	716.823	34.779	709.449	703.535	33.815	684.902	678.702	31.526
Ανατολική Μακεδονία & Θράκη	53.148	51.952	3.468	52.066	51.219	3.483	51.628	50.683	3.634
Κεντρική Μακεδονία	101.337	100.027	6.420	100.451	99.226	6.819	96.482	95.187	6.289
Δυτική Μακεδονία	24.230	23.758	2.227	23.857	23.504	2.522	23.089	22.736	2.147
Ήπειρος	33.464	33.069	1.041	30.559	29.946	809	29.462	28.764	726
Θεσσαλία	63.456	62.111	3.921	62.467	61.114	4.209	60.323	59.208	3.756
Στερεά Ελλάδα	69.660	69.214	3.336	68.095	67.631	2.856	65.859	65.094	2.734
Ιόνια Νησιά	28.972	28.960	769	28.383	28.372	675	27.707	27.700	650
Δυτική Ελλάδα	87.560	87.164	2.977	83.703	83.245	2.719	80.502	80.196	2.480
Πελοπόννησος	93.188	92.984	3.369	92.162	91.946	3.120	88.410	88.221	2.826
Αττική	26.837	26.614	509	27.032	26.836	508	26.147	25.933	480
Βόρειο Αιγαίο	30.197	30.165	1.648	29.661	29.640	1.585	27.971	27.906	1.363
Νότιο Αιγαίο	21.493	21.390	992	21.088	21.081	895	20.283	20.114	801
Κρήτη	89.465	89.415	4.103	89.926	89.774	3.617	87.040	86.961	3.641

**Σημείωση:** Τυχόν διαφορές μεταξύ του αθροίσματος των επιμέρους ποσών και των συνόλων οφείλονται σε στρογγυλοποιήσεις.

**Πίνακας 1β: Μεταβολή (%), 2013/2009 και 2016/2013, των εκμεταλλεύσεων και της χρησιμοποιούμενης γεωργικής έκτασης (ΧΓΕ), κατά περιφέρεια**  
 Απογραφή Γεωργίας – Κτηνοτροφίας 2009 και Έρευνες Διάρθρωσης Γεωργικών και Κτηνοτροφικών Εκμεταλλεύσεων 2013 και 2016

Περιφέρειες	Μεταβολή % 2013/2009			Μεταβολή % 2016/2013		
	Αριθμός εκμεταλλεύσεων	Από αυτές με ΧΓΕ	ΧΓΕ	Αριθμός εκμεταλλεύσεων	Από αυτές με ΧΓΕ	ΧΓΕ
Σύνολο	-1,9	-1,9	-2,8	-3,5	-3,5	-6,8
Ανατολική Μακεδονία & Θράκη	-2,0	-1,4	0,4	-0,8	-1,0	4,3
Κεντρική Μακεδονία	-0,9	-0,8	6,2	-4,0	-4,1	-7,8
Δυτική Μακεδονία	-1,5	-1,1	13,2	-3,2	-3,3	-14,9
Ήπειρος	-8,7	-9,4	-22,3	-3,6	-3,9	-10,3
Θεσσαλία	-1,6	-1,6	7,3	-3,4	-3,1	-10,8
Στερεά Ελλάδα	-2,2	-2,3	-14,4	-3,3	-3,8	-4,3
Ιόνια Νησιά	-2,0	-2,0	-12,2	-2,4	-2,4	-3,7
Δυτική Ελλάδα	-4,4	-4,5	-8,7	-3,8	-3,7	-8,8
Πελοπόννησος	-1,1	-1,1	-7,4	-4,1	-4,1	-9,4
Αττική	0,7	0,8	-0,2	-3,3	-3,4	-5,5
Βόρειο Αιγαίο	-1,8	-1,7	-3,8	-5,7	-5,9	-14,0
Νότιο Αιγαίο	-1,9	-1,4	-9,8	-3,8	-4,6	-10,5
Κρήτη	0,5	0,4	-11,8	-3,2	-3,1	0,7

**Πίνακας 2: Μέση χρησιμοποιούμενη γεωργική έκταση των εκμεταλλεύσεων, κατά περιφέρεια**  
 Απογραφή Γεωργίας – Κτηνοτροφίας 2009 και Έρευνες Διάρθρωσης Γεωργικών και Κτηνοτροφικών Εκμεταλλεύσεων 2013 και 2016

*Σε στρέμματα*

Περιφέρειες	Μέση χρησιμοποιούμενη γεωργική έκταση			Μεταβολή (%) 2013/2009	Μεταβολή (%) 2016/2013
	2009	2013	2016		
Σύνολο	48,52	48,06	46,45	-0,9	-3,3
Ανατολική Μακεδονία & Θράκη	66,75	68,00	71,70	1,9	5,4
Κεντρική Μακεδονία	64,18	68,72	66,07	7,1	-3,9
Δυτική Μακεδονία	93,74	107,30	94,43	14,5	-12,0
Ήπειρος	31,48	27,02	25,24	-14,2	-6,6
Θεσσαλία	63,13	68,87	63,44	9,1	-7,9
Στερεά Ελλάδα	48,20	42,23	42,00	-12,4	-0,5
Ιόνια Νησιά	26,55	23,79	23,47	-10,4	-1,3
Δυτική Ελλάδα	34,15	32,66	30,92	-4,4	-5,3
Πελοπόννησος	36,23	33,93	32,03	-6,3	-5,6
Αττική	19,13	18,93	18,51	-1,0	-2,2
Βόρειο Αιγαίο	54,63	53,48	48,84	-2,1	-8,7
Νότιο Αιγαίο	46,38	42,46	39,82	-8,5	-6,2
Κρήτη	45,89	40,29	41,87	-12,2	3,9

**Πίνακας 3α: Εκμεταλλεύσεις, με διάκριση σε μεικτές, αμιγώς γεωργικές και κτηνοτροφικές, κατά περιφέρεια**

Απογραφή Γεωργίας – Κτηνοτροφίας 2009 και Έρευνες Διάρθρωσης Γεωργικών και Κτηνοτροφικών Εκμεταλλεύσεων 2013 και 2016

Περιφέρειες	2009				2013				2016			
	Σύνολο	Μεικτές	Αμιγώς γεωργικές	Αμιγώς κτηνοτροφικές	Σύνολο	Μεικτές	Αμιγώς γεωργικές	Αμιγώς κτηνοτροφικές	Σύνολο	Μεικτές	Αμιγώς γεωργικές	Αμιγώς κτηνοτροφικές
Σύνολο	723.007	131.988	574.812	16.207	709.449	115.461	575.525	18.463	684.902	105.709	562.965	16.227
Ανατολική Μακεδονία & Θράκη	53.148	9.943	41.674	1.531	52.066	8.751	42.108	1.207	51.628	7.720	42.512	1.396
Κεντρική Μακεδονία	101.337	11.563	87.934	1.840	100.451	9.736	88.908	1.806	96.482	8.847	85.843	1.792
Δυτική Μακεδονία	24.230	5.278	18.224	728	23.857	4.629	18.596	632	23.089	4.320	18.157	611
Ήπειρος	33.464	10.008	20.423	3.033	30.559	8.728	17.846	3.984	29.462	7.281	18.338	3.843
Θεσσαλία	63.456	14.290	46.714	2.452	62.467	11.540	47.878	3.049	60.323	10.051	47.846	2.426
Στερεά Ελλάδα	69.660	11.886	56.189	1.585	68.095	9.395	56.996	1.705	65.859	8.676	55.672	1.511
Ιόνια Νησιά	28.972	3.805	24.965	202	28.383	3.318	24.857	208	27.707	2.334	25.233	139
Δυτική Ελλάδα	87.560	23.823	61.993	1.744	83.703	21.051	60.402	2.251	80.502	20.504	58.219	1.778
Πελοπόννησος	93.188	12.808	79.873	507	92.162	10.901	80.521	740	88.410	9.415	78.475	520
Αττική	26.837	1.440	25.042	355	27.032	1.543	25.172	316	26.147	1.096	24.756	295
Βόρειο Αιγαίο	30.197	5.609	23.949	639	29.661	6.004	23.000	657	27.971	5.720	21.700	551
Νότιο Αιγαίο	21.493	5.780	15.178	535	21.088	5.518	15.079	491	20.283	5.155	14.594	533
Κρήτη	89.465	15.755	72.654	1.056	89.926	14.347	74.162	1.417	87.040	14.590	71.619	831

**Πίνακας 3β: Μεταβολή (%), 2013/2009 και 2016/2013, των εκμεταλλεύσεων με διάκριση σε μεικτές, αμιγώς γεωργικές και κτηνοτροφικές, κατά περιφέρεια**

Απογραφή Γεωργίας – Κτηνοτροφίας 2009 και Έρευνες Διάρθρωσης Γεωργικών και Κτηνοτροφικών Εκμεταλλεύσεων 2013 και 2016

Περιφέρειες	Μεταβολή % 2013/2009				Μεταβολή % 2016/2013			
	Σύνολο	Μεικτές	Αμιγώς γεωργικές	Αμιγώς κτηνοτροφικές	Σύνολο	Μεικτές	Αμιγώς γεωργικές	Αμιγώς κτηνοτροφικές
Σύνολο	-1,9	-12,5	0,1	13,9	-3,5	-8,4	-2,2	-12,1
Ανατολική Μακεδονία & Θράκη	-2,0	-12,0	1,0	-21,2	-0,8	-11,8	1,0	15,7
Κεντρική Μακεδονία	-0,9	-15,8	1,1	-1,8	-4,0	-9,1	-3,4	-0,8
Δυτική Μακεδονία	-1,5	-12,3	2,0	-13,2	-3,2	-6,7	-2,4	-3,3
Ήπειρος	-8,7	-12,8	-12,6	31,4	-3,6	-16,6	2,8	-3,5
Θεσσαλία	-1,6	-19,2	2,5	24,3	-3,4	-12,9	-0,1	-20,4
Στερεά Ελλάδα	-2,2	-21,0	1,4	7,6	-3,3	-7,7	-2,3	-11,4
Ιόνια Νησιά	-2,0	-12,8	-0,4	3,0	-2,4	-29,7	1,5	-33,2
Δυτική Ελλάδα	-4,4	-11,6	-2,6	29,1	-3,8	-2,6	-3,6	-21,0
Πελοπόννησος	-1,1	-14,9	0,8	46,0	-4,1	-13,6	-2,5	-29,7
Αττική	0,7	7,2	0,5	-11,0	-3,3	-29,0	-1,7	-6,6
Βόρειο Αιγαίο	-1,8	7,0	-4,0	2,8	-5,7	-4,7	-5,7	-16,1
Νότιο Αιγαίο	-1,9	-4,5	-0,7	-8,2	-3,8	-6,6	-3,2	8,6
Κρήτη	0,5	-8,9	2,1	34,2	-3,2	1,7	-3,4	-41,4

**Πίνακας 4α: Χρησιμοποιούμενη γεωργική έκταση εκμεταλλεύσεων, με διάκριση σε μεικτές, αμιγώς γεωργικές και κτηνοτροφικές, κατά περιφέρεια**

Απογραφή Γεωργίας – Κτηνοτροφίας 2009 και Έρευνες Διάρθρωσης Γεωργικών και Κτηνοτροφικών Εκμεταλλεύσεων 2013 και 2016

Σε χιλιάδες στρέμματα

Περιφέρειες	2009				2013				2016			
	Σύνολο	Μεικτές	Αμιγώς γεωργικές	Αμιγώς κτηνοτροφικές	Σύνολο	Μεικτές	Αμιγώς γεωργικές	Αμιγώς κτηνοτροφικές	Σύνολο	Μεικτές	Αμιγώς γεωργικές	Αμιγώς κτηνοτροφικές
Σύνολο	34.779	13.730	19.683	1.366	33.815	11.722	20.910	1.184	31.526	9.886	20.973	666
Ανατολική Μακεδονία & Θράκη	3.468	867	2.582	18	3.483	763	2.697	23	3.634	642	2.978	14
Κεντρική Μακεδονία	6.420	1.356	4.953	110	6.819	1.142	5.539	138	6.289	835	5.448	6
Δυτική Μακεδονία	2.227	868	1.312	46	2.522	1.034	1.449	39	2.147	665	1.456	26
Ήπειρος	1.041	560	318	163	809	432	280	97	726	346	294	86
Θεσσαλία	3.921	1.253	2.576	92	4.209	1.095	2.951	163	3.756	884	2.795	76
Στερεά Ελλάδα	3.336	1.263	1.916	157	2.856	843	1.915	98	2.734	635	2.051	48
Ιόνια Νησιά	769	367	339	63	675	309	311	54	650	301	315	35
Δυτική Ελλάδα	2.977	1.731	1.189	57	2.719	1.362	1.295	62	2.480	1.228	1.210	42
Πελοπόννησος	3.369	1.220	2.086	63	3.120	982	2.095	43	2.826	710	2.090	26
Αττική	509	84	409	17	508	73	404	32	480	57	410	12
Βόρειο Αιγαίο	1.648	956	499	192	1.585	955	476	154	1.363	773	478	111
Νότιο Αιγαίο	992	693	241	59	895	614	217	65	801	552	195	53
Κρήτη	4.103	2.510	1.264	329	3.617	2.119	1.282	216	3.641	2.259	1.252	130



**Πίνακας 4β: Μεταβολή (%), 2013/2009 και 2016/2013, της χρησιμοποιούμενης γεωργικής έκτασης εκμεταλλεύσεων, με διάκριση σε μεικτές, αμιγώς γεωργικές και κτηνοτροφικές, κατά περιφέρεια**

Απογραφή Γεωργίας – Κτηνοτροφίας 2009 και Έρευνες Διάρθρωσης Γεωργικών και Κτηνοτροφικών Εκμεταλλεύσεων 2013 και 2016

Περιφέρειες	Μεταβολή % 2013/2009				Μεταβολή % 2016/2013			
	Σύνολο	Μεικτές	Αμιγώς γεωργικές	Αμιγώς κτηνοτροφικές	Σύνολο	Μεικτές	Αμιγώς γεωργικές	Αμιγώς κτηνοτροφικές
Σύνολο	-2,8	-14,6	6,2	-13,3	-6,8	-15,7	0,3	-43,8
Ανατολική Μακεδονία & Θράκη	0,4	-12,0	4,5	27,8	4,3	-15,9	10,4	-39,1
Κεντρική Μακεδονία	6,2	-15,8	11,8	25,5	-7,8	-26,9	-1,6	-95,7
Δυτική Μακεδονία	13,2	19,1	10,4	-15,2	-14,9	-35,7	0,5	-33,3
Ήπειρος	-22,3	-22,9	-11,9	-40,5	-10,3	-19,9	5,0	-11,3
Θεσσαλία	7,3	-12,6	14,6	77,2	-10,8	-19,3	-5,3	-53,4
Στερεά Ελλάδα	-14,4	-33,3	-0,1	-37,6	-4,3	-24,7	7,1	-51,0
Ιόνια Νησιά	-12,2	-15,8	-8,3	-14,3	-3,7	-2,6	1,3	-35,2
Δυτική Ελλάδα	-8,7	-21,3	8,9	8,8	-8,8	-9,8	-6,6	-32,3
Πελοπόννησος	-7,4	-19,5	0,4	-31,7	-9,4	-27,7	-0,2	-39,5
Αττική	-0,2	-13,1	-1,2	88,2	-5,5	-21,9	1,5	-62,5
Βόρειο Αιγαίο	-3,8	-0,1	-4,6	-19,8	-14,0	-19,1	0,4	-27,9
Νότιο Αιγαίο	-9,8	-11,4	-10,0	10,2	-10,5	-10,1	-10,1	-18,5
Κρήτη	-11,8	-15,6	1,4	-34,3	0,7	6,6	-2,3	-39,8

**Πίνακας 5α: Κατανομή των εκμεταλλεύσεων, κατά βασικές κατηγορίες χρήσης και περιφέρεια**

Απογραφή Γεωργίας – Κτηνοτροφίας 2009 και Έρευνες Διάρθρωσης Γεωργικών και Κτηνοτροφικών Εκμεταλλεύσεων 2013 και 2016

Περιφέρειες	2009				2013				2016			
	Ετήσιες καλλιέργειες <sup>(1)</sup>	Αμπέλια και σταφιδάμπελα	Δενδρώδεις καλλιέργειες	Λουιές εκτάσεις <sup>(2)</sup>	Ετήσιες καλλιέργειες <sup>(1)</sup>	Αμπέλια και σταφιδάμπελα	Δενδρώδεις καλλιέργειες	Λουιές εκτάσεις <sup>(2)</sup>	Ετήσιες καλλιέργειες <sup>(1)</sup>	Αμπέλια και σταφιδάμπελα	Δενδρώδεις καλλιέργειες	Λουιές εκτάσεις <sup>(2)</sup>
Σύνολο	291.354	131.753	520.813	263.546	280.917	103.052	502.909	249.768	266.209	97.792	497.745	237.199
Ανατολική Μακεδονία & Θράκη	41.650	4.678	14.491	25.794	41.501	4.205	13.793	23.787	40.478	4.092	15.283	24.392
Κεντρική Μακεδονία	69.808	7.022	49.114	29.014	69.503	5.669	47.726	27.666	64.355	6.329	49.773	27.302
Δυτική Μακεδονία	19.731	5.636	4.576	12.488	20.071	4.423	4.237	13.870	19.522	4.304	4.679	12.844
Ήπειρος	13.963	3.281	21.673	18.263	10.544	1.283	19.403	15.851	10.587	1.793	19.123	14.648
Θεσσαλία	42.597	7.938	25.444	26.127	41.923	5.832	23.626	24.983	40.182	5.317	24.510	24.303
Στερεά Ελλάδα	25.899	11.373	56.966	25.373	25.351	7.247	53.547	20.701	23.356	6.757	53.736	19.103
Ιόνια Νησιά	9.005	9.508	28.225	14.706	5.689	6.541	27.558	12.349	5.035	6.216	26.710	10.736
Δυτική Ελλάδα	28.370	15.389	75.111	34.778	26.290	12.079	69.790	36.731	26.163	9.934	67.874	33.214
Πελοπόννησος	12.601	17.855	88.902	24.005	11.095	14.892	87.475	23.791	9.950	12.963	84.262	18.398
Αττική	3.073	6.275	24.410	3.389	3.024	5.192	24.719	2.756	2.484	5.310	24.350	2.310
Βόρειο Αιγαίο	4.593	5.651	27.314	10.182	4.733	4.734	27.086	10.257	5.395	4.669	25.542	10.567
Νότιο Αιγαίο	7.347	6.233	17.836	8.985	7.268	4.769	17.511	7.843	6.737	4.655	17.133	7.721
Κρήτη	12.717	30.914	86.751	30.442	13.926	26.187	86.439	29.184	11.966	25.454	84.770	31.662

<sup>(1)</sup> Δεν περιλαμβάνονται οι αγροπαύσεις.

<sup>(2)</sup> Περιλαμβάνονται οι οικογενειακοί λαχανόκηποι, τα μόνιμα λιβάδια και βοσκότοποι, οι άγονοι βοσκότοποι, τα φυτώρια, οι άλλες πολυετείς φυτείες και οι αγροπαύσεις.

**Πίνακας 5β: Μεταβολή (%), 2013/2009 και 2016/2013, της κατανομής των εκμεταλλεύσεων, κατά βασικές κατηγορίες χρήσης και περιφέρεια**

Απογραφή Γεωργίας – Κτηνοτροφίας 2009 και Έρευνες Διάθρωσης Γεωργικών και Κτηνοτροφικών Εκμεταλλεύσεων 2013 και 2016

Περιφέρειες	Μεταβολή % 2013/2009				Μεταβολή % 2016/2013			
	Ετήσιες καλλιέργειες <sup>(1)</sup>	Αμπέλια και σταφιδάμπελα	Δενδρώδεις καλλιέργειες	Λοιπές εκτάσεις <sup>(2)</sup>	Ετήσιες καλλιέργειες <sup>(1)</sup>	Αμπέλια και σταφιδάμπελα	Δενδρώδεις καλλιέργειες	Λοιπές εκτάσεις <sup>(2)</sup>
Σύνολο	-3,6	-21,8	-3,4	-5,2	-5,2	-5,1	-1,0	-5,0
Ανατολική Μακεδονία & Θράκη	-0,4	-10,1	-4,8	-7,8	-2,5	-2,7	10,8	2,5
Κεντρική Μακεδονία	-0,4	-19,3	-2,8	-4,6	-7,4	11,6	4,3	-1,3
Δυτική Μακεδονία	1,7	-21,5	-7,4	11,1	-2,7	-2,7	10,4	-7,4
Ήπειρος	-24,5	-60,9	-10,5	-13,2	0,4	39,8	-1,4	-7,6
Θεσσαλία	-1,6	-26,5	-7,1	-4,4	-4,2	-8,8	3,7	-2,7
Στερεά Ελλάδα	-2,1	-36,3	-6,0	-18,4	-7,9	-6,8	0,4	-7,7
Ιόνια Νησιά	-36,8	-31,2	-2,4	-16,0	-11,5	-5,0	-3,1	-13,1
Δυτική Ελλάδα	-7,3	-21,5	-7,1	5,6	-0,5	-17,8	-2,7	-9,6
Πελοπόννησος	-12,0	-16,6	-1,6	-0,9	-10,3	-13,0	-3,7	-22,7
Αττική	-1,6	-17,3	1,3	-18,7	-17,9	2,3	-1,5	-16,2
Βόρειο Αιγαίο	3,0	-16,2	-0,8	0,7	14,0	-1,4	-5,7	3,0
Νότιο Αιγαίο	-1,1	-23,5	-1,8	-12,7	-7,3	-2,4	-2,2	-1,6
Κρήτη	9,5	-15,3	-0,4	-4,1	-14,1	-2,8	-1,9	8,5

<sup>(1)</sup> Δεν περιλαμβάνονται οι αγραναπαύσεις.

<sup>(2)</sup> Περιλαμβάνονται οι οικογενειακοί λαχανόκηποι, τα μόνιμα λιβάδια και βοσκότοποι, οι άγονοι βοσκότοποι, τα φυτώρια, οι άλλες πολυετείς φυτείες και οι αγραναπαύσεις.

**Πίνακας 6α: Κατανομή της χρησιμοποιούμενης γεωργικής έκτασης των εκμεταλλεύσεων, κατά βασικές κατηγορίες χρήσης και περιφέρεια**

Απογραφή Γεωργίας – Κτηνοτροφίας 2009 και Έρευνες Διάρθρωσης Γεωργικών και Κτηνοτροφικών Εκμεταλλεύσεων 2013 και 2016

Σε χιλιάδες στρέμματα

Περιφέρειες	2009				2013				2016			
	Ετήσιες καλλιέργειες <sup>(1)</sup>	Αμπέλια και σταφιδάμπελα	Δενδρώδεις καλλιέργειες	Λοιπές εκτάσεις <sup>(2)</sup>	Ετήσιες καλλιέργειες <sup>(1)</sup>	Αμπέλια και σταφιδάμπελα	Δενδρώδεις καλλιέργειες	Λοιπές εκτάσεις <sup>(2)</sup>	Ετήσιες καλλιέργειες <sup>(1)</sup>	Αμπέλια και σταφιδάμπελα	Δενδρώδεις καλλιέργειες	Λοιπές εκτάσεις <sup>(2)</sup>
Σύνολο	16.169	863	8.613	9.134	16.764	800	8.462	7.789	16.353	736	8.497	5.939
Ανατολική Μακεδονία & Θράκη	2.859	41	160	408	2.857	41	166	419	3.062	40	175	357
Κεντρική Μακεδονία	4.760	53	864	744	5.168	51	946	654	4.979	55	978	277
Δυτική Μακεδονία	1.628	22	60	517	1.739	20	64	699	1.721	21	72	333
Ήπειρος	306	7	281	447	285	4	243	276	256	4	248	217
Θεσσαλία	2.970	42	429	480	3.172	38	433	565	2.883	37	466	369
Στερεά Ελλάδα	1.494	57	811	975	1.431	48	758	618	1.472	45	782	436
Ιόνια Νησιά	61	35	346	328	62	27	310	276	59	25	304	262
Δυτική Ελλάδα	1.106	134	976	761	1.084	141	952	542	1.020	118	936	406
Πελοπόννησος	350	212	2.130	678	315	198	2.064	543	274	168	2.064	320
Αττική	100	51	283	76	95	49	291	72	82	54	300	43
Βόρειο Αιγαίο	150	24	583	892	157	20	594	814	161	20	546	636
Νότιο Αιγαίο	226	31	172	563	216	25	167	487	184	25	142	449
Κρήτη	161	155	1.521	2.266	183	138	1.474	1.821	199	123	1.484	1.835

<sup>(1)</sup> Δεν περιλαμβάνονται οι αγροπαύσεις.

<sup>(2)</sup> Περιλαμβάνονται οι οικογενειακοί λαχανόκηποι, τα μόνιμα λιβάδια και βοσκότοποι, οι άγονοι βοσκότοποι, τα φυτώρια, οι άλλες πολυετείς φυτείες και οι αγροπαύσεις.

**Πίνακας 6β: Μεταβολή (%), 2013/2009 και 2016/2013, της κατανομής της χρησιμοποιούμενης γεωργικής έκτασης των εκμεταλλεύσεων, κατά βασικές κατηγορίες χρήσης και περιφέρεια**

Απογραφή Γεωργίας – Κτηνοτροφίας 2009 και Έρευνες Διάρθρωσης Γεωργικών και Κτηνοτροφικών Εκμεταλλεύσεων 2013 και 2016

Περιφέρειες	Μεταβολή % 2013/2009				Μεταβολή % 2016/2013			
	Ετήσιες καλλιέργειες <sup>(1)</sup>	Αμπέλια και σταφιδάμπελα	Δενδρώδεις καλλιέργειες	Λουπές εκτάσεις <sup>(2)</sup>	Ετήσιες καλλιέργειες <sup>(1)</sup>	Αμπέλια και σταφιδάμπελα	Δενδρώδεις καλλιέργειες	Λουπές εκτάσεις <sup>(2)</sup>
Σύνολο	3,7	-7,3	-1,8	-14,7	-2,5	-8,0	0,4	-23,8
Ανατολική Μακεδονία & Θράκη	-0,1	0,0	3,8	2,7	7,2	-2,4	5,4	-14,8
Κεντρική Μακεδονία	8,6	-3,8	9,5	-12,1	-3,7	7,8	3,4	-57,6
Δυτική Μακεδονία	6,8	-9,1	6,7	35,2	-1,0	5,0	12,5	-52,4
Ήπειρος	-6,9	-42,9	-13,5	-38,3	-10,2	0,0	2,1	-21,4
Θεσσαλία	6,8	-9,5	0,9	17,7	-9,1	-2,6	7,6	-34,7
Στερεά Ελλάδα	-4,2	-15,8	-6,5	-36,6	2,9	-6,3	3,2	-29,4
Ιόνια Νησιά	1,6	-22,9	-10,4	-15,9	-4,8	-7,4	-1,9	-5,1
Δυτική Ελλάδα	-2,0	5,2	-2,5	-28,8	-5,9	-16,3	-1,7	-25,1
Πελοπόννησος	-10,0	-6,6	-3,1	-19,9	-13,0	-15,2	0,0	-41,1
Αττική	-5,0	-3,9	2,8	-5,3	-13,7	10,2	3,1	-40,3
Βόρειο Αιγαίο	4,7	-16,7	1,9	-8,7	2,5	0,0	-8,1	-21,9
Νότιο Αιγαίο	-4,4	-19,4	-2,9	-13,5	-14,8	0,0	-15,0	-7,8
Κρήτη	13,7	-11,0	-3,1	-19,6	8,7	-10,9	0,7	0,8

<sup>(1)</sup> Δεν περιλαμβάνονται οι αγροναυσίες.

<sup>(2)</sup> Περιλαμβάνονται οι οικογενειακοί λαχανόκηποι, τα μόνιμα λιβάδια και βοσκότοποι, οι άγονοι βοσκότοποι, τα φυτώρια, οι άλλες πολυετείς φυτείες και οι αγροναυσίες.

**Πίνακας 7α: Εκμεταλλεύσεις με αρδευθείσες εκτάσεις, κατά περιφέρεια**

Απογραφή Γεωργίας – Κτηνοτροφίας 2009 και Έρευνες Διάρθρωσης Γεωργικών και Κτηνοτροφικών Εκμεταλλεύσεων 2013 και 2016

Σε χιλιάδες στρέμματα

Περιφέρειες	2009					2013					2016				
	Εκμεταλλεύσεις		Από αυτές, με αρδευόμενες εκτάσεις			Εκμεταλλεύσεις		Από αυτές, με αρδευόμενες εκτάσεις			Εκμεταλλεύσεις		Από αυτές με αρδευόμενες εκτάσεις		
	Σύνολο	ΧΓΕ <sup>(1)</sup>	Εκμεταλλεύσεις	Συνολική ΧΓΕ <sup>(1)</sup>	Αρδευθείσα	Σύνολο	ΧΓΕ <sup>(1)</sup>	Εκμεταλλεύσεις	Συνολική ΧΓΕ <sup>(1)</sup>	Αρδευθείσα	Σύνολο	ΧΓΕ <sup>(1)</sup>	Εκμεταλλεύσεις	Συνολική ΧΓΕ <sup>(1)</sup>	Αρδευθείσα
Σύνολο	723.007	30.169	484.607	22.893	10.386	709.449	29.780	496.149	23.554	11.779	684.902	28.203	432.472	21.262	10.749
Ανατολική Μακεδονία & Θράκη	53.148	3.410	44.146	3.078	1.480	52.066	3.460	44.828	3.206	1.696	51.628	3.605	41.014	3.124	1.538
Κεντρική Μακεδονία	101.337	6.384	76.368	4.752	2.574	100.451	6.811	78.958	5.227	3.027	96.482	6.278	71.839	4.869	2.886
Δυτική Μακεδονία	24.230	2.220	14.993	1.488	360	23.857	2.173	15.483	1.605	382	23.089	2.012	14.602	1.416	473
Ήπειρος	33.464	866	25.270	702	331	30.559	711	24.075	608	327	29.462	676	20.124	496	278
Θεσσαλία	63.456	3.817	49.813	3.308	1.681	62.467	4.052	50.202	3.557	2.140	60.323	3.687	46.467	3.160	1.800
Στερεά Ελλάδα	69.660	2.905	37.733	2.097	941	68.095	2.721	46.116	2.224	1.112	65.859	2.580	33.183	1.878	990
Ιόνια Νησιά	28.972	589	15.696	348	27	28.383	539	13.943	300	28	27.707	477	11.642	222	18
Δυτική Ελλάδα	87.560	2.752	57.611	2.069	976	83.703	2.624	60.822	2.170	1.123	80.502	2.377	52.230	1.803	872
Πελοπόννησος	93.188	3.125	57.296	2.200	926	92.162	2.819	55.828	1.946	898	88.410	2.727	47.569	1.746	903
Αττική	26.837	478	12.892	258	101	27.032	471	12.280	268	117	26.147	474	9.697	214	97
Βόρειο Αιγαίο	30.197	981	11.636	470	58	29.661	867	14.394	454	87	27.971	834	12.308	449	73
Νότιο Αιγαίο	21.493	603	12.104	392	63	21.088	499	12.003	324	71	20.283	461	9.642	282	50
Κρήτη	89.465	2.041	69.049	1.731	868	89.926	2.033	67.216	1.665	770	87.040	2.014	62.154	1.604	771

<sup>(1)</sup> Δεν περιλαμβάνονται οι άγονοι βοσκότοποι.

**Πίνακας 7β: Μεταβολή (%), 2013/2009 και 2016/2013, των εκμεταλλεύσεων με αρδευθείσες εκτάσεις, κατά περιφέρεια**

Απογραφή Γεωργίας – Κτηνοτροφίας 2009 και Έρευνες Διάρθρωσης Γεωργικών και Κτηνοτροφικών Εκμεταλλεύσεων 2013 και 2016

Περιφέρειες	Μεταβολή % 2013/2009		Μεταβολή % 2016/2013	
	Από αυτές με αρδευόμενες εκτάσεις		Από αυτές με αρδευόμενες εκτάσεις	
	Εκμεταλλεύσεις	Αρδευθείσα	Εκμεταλλεύσεις	Αρδευθείσα
Σύνολο	2,4	13,4	-12,8	-8,7
Ανατολική Μακεδονία & Θράκη	1,5	14,6	-8,5	-9,3
Κεντρική Μακεδονία	3,4	17,6	-9,0	-4,7
Δυτική Μακεδονία	3,3	6,1	-5,7	23,8
Ήπειρος	-4,7	-1,2	-16,4	-15,0
Θεσσαλία	0,8	27,3	-7,4	-15,9
Στερεά Ελλάδα	22,2	18,2	-28,0	-11,0
Ιόνια Νησιά	-11,2	3,7	-16,5	-35,7
Δυτική Ελλάδα	5,6	15,1	-14,1	-22,4
Πελοπόννησος	-2,6	-3,0	-14,8	0,6
Αττική	-4,7	15,8	-21,0	-17,1
Βόρειο Αιγαίο	23,7	50,0	-14,5	-16,1
Νότιο Αιγαίο	-0,8	12,7	-19,7	-29,6
Κρήτη	-2,7	-11,3	-7,5	0,1

<sup>(1)</sup> Δεν περιλαμβάνονται οι άγονοι βοσκότοποι.

**Πίνακας 8α: Εκμεταλλεύσεις με ζώα, κατά είδος ζώου και περιφέρεια**

Απογραφή Γεωργίας – Κτηνοτροφίας 2009 και Έρευνες Διάρθρωσης Γεωργικών και Κτηνοτροφικών Εκμεταλλεύσεων 2013 και 2016

Περιφέρειες	2009					2013					2016				
	Βοοειδή	Προβατοειδή	Αιγοειδή	Χοίροι	Πουλερικά	Βοοειδή	Προβατοειδή	Αιγοειδή	Χοίροι	Πουλερικά	Βοοειδή	Προβατοειδή	Αιγοειδή	Χοίροι	Πουλερικά
Σύνολο	16.679	91.933	71.585	19.332	215.373	15.899	94.448	68.274	18.941	189.252	14.699	86.030	64.049	17.829	176.837
Ανατολική Μακεδονία & Θράκη	3.373	4.220	2.877	1.152	19.839	3.244	4.241	2.762	1.019	17.342	2.946	3.897	2.627	934	13.562
Κεντρική Μακεδονία	3.140	5.422	4.194	1.514	22.108	2.809	5.245	3.612	1.351	13.634	2.642	4.798	3.482	952	13.968
Δυτική Μακεδονία	1.369	2.887	2.270	1.714	8.440	1.278	2.970	2.057	1.232	8.014	1.099	2.645	1.949	795	6.764
Ήπειρος	1.103	9.834	5.317	571	15.614	1.234	9.673	5.360	506	12.569	1.103	8.499	4.261	327	10.505
Θεσσαλία	1.548	9.392	4.930	1.901	24.539	1.657	9.886	5.006	1.557	19.744	1.564	8.251	4.201	1.332	18.589
Στερεά Ελλάδα	723	9.163	7.590	1.578	16.842	655	8.374	6.527	1.469	12.963	573	7.877	6.428	890	9.689
Ιόνια Νησιά	407	2.490	2.961	553	9.965	328	2.343	2.720	492	9.915	274	1.761	2.118	349	7.832
Δυτική Ελλάδα	1.742	17.974	11.534	3.911	36.708	1.728	19.019	10.664	3.379	34.780	1.591	17.855	12.122	5.695	38.538
Πελοπόννησος	903	8.198	8.203	1.278	23.168	768	8.388	7.708	1.516	21.714	920	7.281	6.265	952	17.264
Αττική	106	989	748	139	1.660	71	1.025	801	164	1.954	53	801	611	159	1.991
Βόρειο Αιγαίο	707	4.467	4.008	1.402	7.650	727	5.145	4.116	2.136	8.269	551	4.670	3.606	1.798	8.698
Νότιο Αιγαίο	1.349	3.698	4.678	1.837	6.118	1.309	3.594	4.426	1.965	6.358	1.183	3.498	4.125	1.675	5.557
Κρήτη	209	13.199	12.275	1.782	22.722	91	14.545	12.514	2.155	21.994	200	14.196	12.254	1.971	23.881



**Πίνακας 8β: Μεταβολή (%), 2013/2009 και 2016/2013, των εκμεταλλεύσεων με ζώα, κατά είδος ζώου και περιφέρεια**

Απογραφή Γεωργίας – Κτηνοτροφίας 2009 και Έρευνες Διάρθρωσης Γεωργικών και Κτηνοτροφικών Εκμεταλλεύσεων 2013 και 2016

Περιφέρειες	Μεταβολή % 2013/2009					Μεταβολή % 2016/2013				
	Βοοειδή	Προβατοειδή	Αιγοειδή	Χοίροι	Πουλερικά	Βοοειδή	Προβατοειδή	Αιγοειδή	Χοίροι	Πουλερικά
Σύνολο	-4,7	2,7	-4,6	-2,0	-12,1	-7,5	-8,9	-6,2	-5,9	-6,6
Ανατολική Μακεδονία & Θράκη	-3,8	0,5	-4,0	-11,5	-12,6	-9,2	-8,1	-4,9	-8,3	-21,8
Κεντρική Μακεδονία	-10,5	-3,3	-13,9	-10,8	-38,3	-5,9	-8,5	-3,6	-29,5	2,4
Δυτική Μακεδονία	-6,6	2,9	-9,4	-28,1	-5,0	-14,0	-10,9	-5,3	-35,5	-15,6
Ήπειρος	11,9	-1,6	0,8	-11,4	-19,5	-10,6	-12,1	-20,5	-35,4	-16,4
Θεσσαλία	7,0	5,3	1,5	-18,1	-19,5	-5,6	-16,5	-16,1	-14,5	-5,8
Στερεά Ελλάδα	-9,4	-8,6	-14,0	-6,9	-23,0	-12,5	-5,9	-1,5	-39,4	-25,3
Ιόνια Νησιά	-19,4	-5,9	-8,1	-11,0	-0,5	-16,5	-24,8	-22,1	-29,1	-21,0
Δυτική Ελλάδα	-0,8	5,8	-7,5	-13,6	-5,3	-7,9	-6,1	13,7	68,5	10,8
Πελοπόννησος	-15,0	2,3	-6,0	18,6	-6,3	19,8	-13,2	-18,7	-37,2	-20,5
Αττική	-33,0	3,6	7,1	18,0	17,7	-25,4	-21,9	-23,7	-3,0	1,9
Βόρειο Αιγαίο	2,8	15,2	2,7	52,4	8,1	-24,2	-9,2	-12,4	-15,8	5,2
Νότιο Αιγαίο	-3,0	-2,8	-5,4	7,0	3,9	-9,6	-2,7	-6,8	-14,8	-12,6
Κρήτη	-56,5	10,2	1,9	20,9	-3,2	119,8	-2,4	-2,1	-8,5	8,6

**Πίνακας 9α: Αριθμός ζώων των εκμεταλλεύσεων, κατά είδος ζώου και περιφέρεια**

Απογραφή Γεωργίας – Κτηνοτροφίας 2009 και Έρευνες Διάρθρωσης Γεωργικών και Κτηνοτροφικών Εκμεταλλεύσεων 2013 και 2016

Περιφέρειες	2009					2013					2016				
	Βοοειδή	Προβατοει- δή	Αιγοειδή	Χοίροι	Πουλερικά	Βοοειδή	Προβατοει- δή	Αιγοειδή	Χοίροι	Πουλερικά	Βοοειδή	Προβατοει- δή	Αιγοειδή	Χοίροι	Πουλερικά
Σύνολο	648.067	9.156.821	4.213.230	947.222	36.767.565	614.992	8.686.117	3.654.793	767.958	27.882.413	615.123	8.227.631	3.541.675	769.127	30.385.557
Ανατολική Μακεδονία & Θράκη	107.067	626.511	426.058	81.681	920.948	100.580	585.760	368.533	56.868	820.448	92.762	539.302	360.338	70.812	395.771
Κεντρική Μακεδονία	186.766	892.252	521.445	140.730	9.888.246	164.503	815.981	478.325	125.109	5.966.671	168.859	741.831	442.724	84.527	7.343.638
Δυτική Μακεδονία	40.230	400.301	163.732	22.209	307.141	35.502	384.392	146.981	16.025	239.064	37.019	366.202	160.611	12.832	300.714
Ήπειρος	61.368	805.156	198.690	108.429	10.588.644	60.585	622.393	156.696	132.814	8.323.766	61.211	559.771	149.790	125.545	9.829.539
Θεσσαλία	110.694	1.197.979	413.217	211.450	1.215.041	117.763	1.211.464	408.252	146.749	1.712.708	120.157	1.134.925	330.391	123.474	624.606
Στερεά Ελλάδα	27.727	547.925	371.849	100.037	2.929.127	24.905	511.263	306.062	71.765	1.729.717	25.549	496.464	284.988	94.276	3.256.878
Ιόνια Νησιά	5.523	123.701	120.445	4.259	307.402	4.256	116.256	112.663	1.929	217.385	3.572	103.703	111.303	1.498	147.676
Δυτική Ελλάδα	59.097	1.478.883	476.381	121.809	1.647.280	62.895	1.511.280	448.996	101.497	1.662.109	62.947	1.444.118	476.681	139.980	1.474.642
Πελοπόννησος	17.005	508.201	517.081	78.321	1.368.105	13.533	448.194	393.976	53.838	1.182.831	17.988	407.552	375.250	59.166	1.446.227
Αττική	4.361	80.195	39.611	6.504	5.141.997	3.240	83.805	33.672	3.281	3.579.529	2.284	69.843	22.538	3.361	3.623.791
Βόρειο Αιγαίο	8.755	428.037	105.747	8.304	281.987	9.048	485.001	107.680	9.239	211.106	6.279	453.592	114.332	5.579	172.939
Νότιο Αιγαίο	17.071	190.000	226.451	16.751	353.181	16.362	168.257	200.865	13.450	277.037	14.832	168.800	203.216	8.414	232.186
Κρήτη	2.403	1.877.680	632.523	46.738	1.818.466	1.819	1.742.072	492.092	35.395	1.960.044	1.663	1.741.529	509.514	39.664	1.536.952

**Πίνακας 9β: Μεταβολή (%), 2013/2009 και 2016/2013, του αριθμού ζώων των εκμεταλλεύσεων, κατά είδος ζώου και περιφέρεια**

Απογραφή Γεωργίας – Κτηνοτροφίας 2009 και Έρευνες Διάρθρωσης Γεωργικών και Κτηνοτροφικών Εκμεταλλεύσεων 2013 και 2016

Περιφέρειες	Μεταβολή % 2013/2009					Μεταβολή % 2016/2013				
	Βοοειδή	Προβατοειδή	Αιγοειδή	Χοίροι	Πουλερικά	Βοοειδή	Προβατοειδή	Αιγοειδή	Χοίροι	Πουλερικά
Σύνολο	-5,1	-5,1	-13,3	-18,9	-24,2	0,0	-5,3	-3,1	0,2	9,0
Ανατολική Μακεδονία & Θράκη	-6,1	-6,5	-13,5	-30,4	-10,9	-7,8	-7,9	-2,2	24,5	-51,8
Κεντρική Μακεδονία	-11,9	-8,5	-8,3	-11,1	-39,7	2,6	-9,1	-7,4	-32,4	23,1
Δυτική Μακεδονία	-11,8	-4,0	-10,2	-27,8	-22,2	4,3	-4,7	9,3	-19,9	25,8
Ήπειρος	-1,3	-22,7	-21,1	22,5	-21,4	1,0	-10,1	-4,4	-5,5	18,1
Θεσσαλία	6,4	1,1	-1,2	-30,6	41,0	2,0	-6,3	-19,1	-15,9	-63,5
Στερεά Ελλάδα	-10,2	-6,7	-17,7	-28,3	-40,9	2,6	-2,9	-6,9	31,4	88,3
Ιόνια Νησιά	-22,9	-6,0	-6,5	-54,7	-29,3	-16,1	-10,8	-1,2	-22,3	-32,1
Δυτική Ελλάδα	6,4	2,2	-5,7	-16,7	0,9	0,1	-4,4	6,2	37,9	-11,3
Πελοπόννησος	-20,4	-11,8	-23,8	-31,3	-13,5	32,9	-9,1	-4,8	9,9	22,3
Αττική	-25,7	4,5	-15,0	-49,6	-30,4	-29,5	-16,7	-33,1	2,4	1,2
Βόρειο Αιγαίο	3,3	13,3	1,8	11,3	-25,1	-30,6	-6,5	6,2	-39,6	-18,1
Νότιο Αιγαίο	-4,2	-11,4	-11,3	-19,7	-21,6	-9,4	0,3	1,2	-37,4	-16,2
Κρήτη	-24,3	-7,2	-22,2	-24,3	7,8	-8,6	0,0	3,5	12,1	-21,6

**Πίνακας 10: Εκμεταλλεύσεις και ζωικές μονάδες, κατά περιφέρεια**

Απογραφή Γεωργίας – Κτηνοτροφίας 2009 και Έρευνες Διάρθρωσης Γεωργικών και Κτηνοτροφικών Εκμεταλλεύσεων 2013 και 2016

Περιφέρειες	2009		2013		2016		Μεταβολή % 2013/2009		Μεταβολή % 2016/2013	
	Εκμεταλ- λεύσεις	Ζωικές μονάδες	Εκμεταλ- λεύσεις	Ζωικές μονάδες	Εκμεταλ- λεύσεις	Ζωικές μονάδες	Εκμεταλ- λεύσεις	Ζωικές μονάδες	Εκμεταλ- λεύσεις	Ζωικές μονάδες
Σύνολο	268.214	2.406.842	251.486	2.142.977	234.073	2.049.976	-6,2	-11,0	-6,9	-4,3
Ανατολική Μακεδονία & Θράκη	24.916	217.125	22.886	192.952	18.354	171.566	-8,1	-11,1	-19,8	-11,1
Κεντρική Μακεδονία	29.412	407.047	21.786	336.689	21.236	324.670	-25,9	-17,3	-2,5	-3,6
Δυτική Μακεδονία	10.907	97.924	10.618	87.927	9.486	87.562	-2,6	-10,2	-10,7	-0,4
Ήπειρος	19.403	257.244	17.496	221.298	15.803	218.601	-9,8	-14,0	-9,7	-1,2
Θεσσαλία	29.912	305.546	26.888	296.272	24.089	256.606	-10,1	-3,0	-10,4	-13,4
Στερεά Ελλάδα	21.620	165.962	18.321	134.363	15.944	133.726	-15,3	-19,0	-13,0	-0,5
Ιόνια Νησιά	11.222	33.576	11.357	29.474	8.920	26.328	1,2	-12,2	-21,5	-10,7
Δυτική Ελλάδα	42.567	289.448	42.590	280.933	44.645	282.414	0,1	-2,9	4,8	0,5
Πελοπόννησος	27.055	150.614	26.146	120.839	22.081	121.655	-3,4	-19,8	-15,5	0,7
Αττική	2.530	68.299	2.978	54.369	2.667	51.919	17,7	-20,4	-10,4	-4,5
Βόρειο Αιγαίο	10.423	67.360	11.378	72.259	11.511	66.274	9,2	7,3	1,2	-8,3
Νότιο Αιγαίο	8.081	65.410	8.516	57.143	7.690	54.035	5,4	-12,6	-9,7	-5,4
Κρήτη	30.166	281.287	30.515	258.436	31.646	254.619	1,2	-8,1	3,7	-1,5

**Πίνακας 11α: Απασχολούμενοι στη γεωργία – κτηνοτροφία, κατά κατηγορία και περιφέρεια**

Απογραφή Γεωργίας – Κτηνοτροφίας 2009 και Έρευνες Διάρθρωσης Γεωργικών και Κτηνοτροφικών Εκμεταλλεύσεων 2013 και 2016

Περιφέρειες	2009				2013				2016			
	Κάτοχοι και μέλη της οικογένειάς τους, που απασχολήθηκαν στην εκμετάλλευση	Μόνιμοι εργάτες (τακτικά απασχολούμενοι)	Εποχικοί εργάτες	Λοιποί	Κάτοχοι και μέλη της οικογένειάς τους, που απασχολήθηκαν στην εκμετάλλευση	Μόνιμοι εργάτες (τακτικά απασχολούμενοι)	Εποχικοί εργάτες	Λοιποί	Κάτοχοι και μέλη της οικογένειάς τους, που απασχολήθηκαν στην εκμετάλλευση	Μόνιμοι εργάτες (τακτικά απασχολούμενοι)	Εποχικοί εργάτες	Λοιποί
Σύνολο	1.191.006	26.207	1.036.524	1.019.653	1.218.274	25.014	895.610	769.802	1.168.324	33.826	891.798	789.204
Ανατολική Μακεδονία & Θράκη	94.846	2.104	69.264	116.196	97.498	2.159	70.789	87.408	92.257	2.526	63.292	89.961
Κεντρική Μακεδονία	166.678	6.419	134.323	204.555	175.356	4.964	147.282	157.637	160.036	7.728	150.720	134.076
Δυτική Μακεδονία	40.889	1.364	11.741	66.310	42.052	1.267	11.858	41.956	41.149	1.385	18.391	42.564
Ήπειρος	52.530	1.239	31.333	41.721	51.683	874	24.023	29.906	47.665	1.076	23.418	30.413
Θεσσαλία	104.484	2.728	71.151	127.630	110.555	2.495	63.042	103.442	103.233	3.165	66.245	104.415
Στερεά Ελλάδα	114.414	1.750	116.364	95.298	111.908	1.235	81.347	57.482	110.924	2.800	84.001	53.806
Ιόνια Νησιά	45.891	589	20.074	7.569	43.750	240	22.511	11.992	42.651	249	14.476	7.947
Δυτική Ελλάδα	139.605	1.595	177.124	75.553	140.837	1.986	152.422	64.170	133.844	3.483	142.370	64.532
Πελοπόννησος	155.537	2.511	191.681	192.458	160.703	2.195	149.211	131.178	146.870	3.188	168.832	175.566
Αττική	44.212	3.089	39.333	11.838	44.064	3.536	29.687	13.679	47.213	2.502	27.229	9.595
Βόρειο Αιγαίο	47.697	319	24.923	13.309	49.222	984	18.069	8.301	45.161	800	14.095	4.977
Νότιο Αιγαίο	36.293	301	7.997	8.958	36.311	297	16.640	13.273	35.010	547	8.972	9.375
Κρήτη	147.930	2.199	141.216	58.258	154.333	2.782	108.728	49.377	162.311	4.377	109.757	61.977

**Πίνακας 11β: Μεταβολή (%), 2013/2009 και 2016/2013, των απασχολούμενων στη γεωργία – κτηνοτροφία, κατά κατηγορία και περιφέρεια**  
 Απογραφή Γεωργίας – Κτηνοτροφίας 2009 και Έρευνες Διάρθρωσης Γεωργικών και Κτηνοτροφικών Εκμεταλλεύσεων 2013 και 2016

Περιφέρειες	Μεταβολή % 2013/2009				Μεταβολή % 2016/2013			
	Κάτοχοι και μέλη της οικογένειάς τους, που απασχολήθηκαν στην εκμετάλλευση	Μόνιμοι εργάτες (τακτικά απασχολούμενοι)	Εποχικοί εργάτες	Λοιποί	Κάτοχοι και μέλη της οικογένειάς τους, που απασχολήθηκαν στην εκμετάλλευση	Μόνιμοι εργάτες (τακτικά απασχολούμενοι)	Εποχικοί εργάτες	Λοιποί
Σύνολο	2,3	-4,6	-13,6	-24,5	-4,1	35,2	-0,4	2,5
Ανατολική Μακεδονία & Θράκη	2,8	2,6	2,2	-24,8	-5,4	17,0	-10,6	2,9
Κεντρική Μακεδονία	5,2	-22,7	9,6	-22,9	-8,7	55,7	2,3	-14,9
Δυτική Μακεδονία	2,8	-7,1	1,0	-36,7	-2,1	9,3	55,1	1,4
Ήπειρος	-1,6	-29,5	-23,3	-28,3	-7,8	23,1	-2,5	1,7
Θεσσαλία	5,8	-8,5	-11,4	-19,0	-6,6	26,9	5,1	0,9
Στερεά Ελλάδα	-2,2	-29,4	-30,1	-39,7	-0,9	126,7	3,3	-6,4
Ιόνια Νησιά	-4,7	-59,3	12,1	58,4	-2,5	3,8	-35,7	-33,7
Δυτική Ελλάδα	0,9	24,5	-13,9	-15,1	-5,0	75,4	-6,6	0,6
Πελοπόννησος	3,3	-12,6	-22,2	-31,8	-8,6	45,2	13,1	33,8
Αττική	-0,3	14,5	-24,5	15,6	7,1	-29,2	-8,3	-29,9
Βόρειο Αιγαίο	3,2	208,5	-27,5	-37,6	-8,3	-18,7	-22,0	-40,0
Νότιο Αιγαίο	0,0	-1,3	108,1	48,2	-3,6	84,2	-46,1	-29,4
Κρήτη	4,3	26,5	-23,0	-15,2	5,2	57,3	0,9	25,5

**Πίνακας 12α: Ημέρες εργασίας απασχολούμενων στη γεωργία - κτηνοτροφία, κατά κατηγορία και περιφέρεια**

Απογραφή Γεωργίας – Κτηνοτροφίας 2009 και Έρευνες Διάθρωσης Γεωργικών και Κτηνοτροφικών Εκμεταλλεύσεων 2013 και 2016

Περιφέρειες	2009				2013				2016			
	Ημέρες εργασίας κατόχων και μελών της οικογένειάς τους, που απασχολήθηκαν στην εκμετάλλευση	Ημέρες εργασίας μονίμων εργατών (τακτικά απασχολούμενων)	Ημέρες εργασίας εποχικών εργατών	Ημέρες εργασίας λοιπών	Ημέρες εργασίας κατόχων και μελών της οικογένειάς τους, που απασχολήθηκαν στην εκμετάλλευση	Ημέρες εργασίας μονίμων εργατών (τακτικά απασχολούμενων)	Ημέρες εργασίας εποχικών εργατών	Ημέρες εργασίας λοιπών	Ημέρες εργασίας κατόχων και μελών της οικογένειάς τους, που απασχολήθηκαν στην εκμετάλλευση	Ημέρες εργασίας μονίμων εργατών (τακτικά απασχολούμενων)	Ημέρες εργασίας εποχικών εργατών	Ημέρες εργασίας λοιπών
Σύνολο	102.823.559	5.464.108	14.658.407	2.175.954	116.681.559	5.162.620	12.483.833	2.518.368	108.111.425	7.407.778	13.430.657	2.419.644
Ανατολική Μακεδονία & Θράκη	10.286.025	492.408	937.656	165.389	11.613.237	442.248	812.583	194.951	10.714.543	614.509	830.116	203.827
Κεντρική Μακεδονία	15.654.517	1.298.624	2.861.925	293.293	18.579.256	1.035.800	2.672.960	541.165	17.210.138	1.669.872	2.857.865	340.368
Δυτική Μακεδονία	3.530.265	335.275	274.852	83.729	4.149.269	260.405	182.044	80.252	3.929.245	329.340	318.371	130.955
Ήπειρος	6.206.740	266.108	338.844	81.592	6.675.084	207.225	290.890	106.506	5.747.102	259.874	312.043	111.299
Θεσσαλία	9.450.064	604.964	1.026.834	143.023	11.410.558	577.336	1.030.765	197.050	10.256.401	777.422	1.534.724	173.909
Στερεά Ελλάδα	7.626.466	350.239	1.192.562	155.339	9.019.609	268.282	1.062.560	178.699	9.072.017	556.900	975.090	169.581
Ιόνια Νησιά	3.885.642	88.606	331.505	32.692	3.056.994	47.403	290.129	69.571	3.027.819	47.585	233.944	21.734
Δυτική Ελλάδα	12.325.569	296.619	2.437.617	246.766	14.292.927	361.473	2.120.164	206.129	13.013.405	817.996	1.631.088	252.423
Πελοπόννησος	12.737.785	415.809	2.577.524	518.684	14.152.719	359.463	1.814.964	498.999	12.493.278	684.430	2.733.878	505.352
Αττική	2.103.455	767.678	409.537	65.353	2.431.161	867.032	355.663	44.363	2.238.376	505.164	304.230	64.926
Βόρειο Αιγαίο	3.728.296	63.878	385.506	122.463	4.576.994	140.497	365.121	95.353	4.190.742	130.067	251.312	70.775
Νότιο Αιγαίο	3.147.369	66.455	100.973	82.968	2.891.297	63.523	246.775	70.218	3.187.925	126.318	118.857	62.084
Κρήτη	12.141.366	417.445	1.783.072	184.665	13.832.455	531.935	1.239.214	235.113	13.030.434	888.302	1.329.140	312.412

**Πίνακας 12β: Μεταβολή (%), 2013/2009 και 2016/2013, των ημερών εργασίας απασχολούμενων στη γεωργία - κτηνοτροφία, κατά κατηγορία και περιφέρεια**  
 Απογραφή Γεωργίας – Κτηνοτροφίας 2009 και Έρευνες Διάρθρωσης Γεωργικών και Κτηνοτροφικών Εκμεταλλεύσεων 2013 και 2016

Περιφέρειες	Μεταβολή % 2013/2009				Μεταβολή % 2016/2013			
	Ημέρες εργασίας κατόχων και μελών της οικογένειάς τους, που απασχολήθηκαν στην εκμετάλλευση	Ημέρες εργασίας μονίμων εργατών (τακτικά απασχολούμενων)	Ημέρες εργασίας εποχικών εργατών	Ημέρες εργασίας λοιπών	Ημέρες εργασίας κατόχων και μελών της οικογένειάς τους, που απασχολήθηκαν στην εκμετάλλευση	Ημέρες εργασίας μονίμων εργατών (τακτικά απασχολούμενων)	Ημέρες εργασίας εποχικών εργατών	Ημέρες εργασίας λοιπών
Σύνολο	13,5	-5,5	-14,8	15,7	-7,3	43,5	7,6	-3,9
Ανατολική Μακεδονία & Θράκη	12,9	-10,2	-13,3	17,9	-7,7	39,0	2,2	4,6
Κεντρική Μακεδονία	18,7	-20,2	-6,6	84,5	-7,4	61,2	6,9	-37,1
Δυτική Μακεδονία	17,5	-22,3	-33,8	-4,2	-5,3	26,5	74,9	63,2
Ήπειρος	7,5	-22,1	-14,2	30,5	-13,9	25,4	7,3	4,5
Θεσσαλία	20,7	-4,6	0,4	37,8	-10,1	34,7	48,9	-11,7
Στερεά Ελλάδα	18,3	-23,4	-10,9	15,0	0,6	107,6	-8,2	-5,1
Ιόνια Νησιά	-21,3	-46,5	-12,5	112,8	-1,0	0,4	-19,4	-68,8
Δυτική Ελλάδα	16,0	21,9	-13,0	-16,5	-9,0	126,3	-23,1	22,5
Πελοπόννησος	11,1	-13,6	-29,6	-3,8	-11,7	90,4	50,6	1,3
Αττική	15,6	12,9	-13,2	-32,1	-7,9	-41,7	-14,5	46,4
Βόρειο Αιγαίο	22,8	119,9	-5,3	-22,1	-8,4	-7,4	-31,2	-25,8
Νότιο Αιγαίο	-8,1	-4,4	144,4	-15,4	10,3	98,9	-51,8	-11,6
Κρήτη	13,9	27,4	-30,5	27,3	-5,8	67,0	7,3	32,9



**Πίνακας 13α: Απασχόληση των κατόχων και των μελών της οικογένειάς τους στην γεωργία-κτηνοτροφία, κατά κατηγορία και περιφέρεια**

Απογραφή Γεωργίας – Κτηνοτροφίας 2009 και Έρευνες Διάρθρωσης Γεωργικών και Κτηνοτροφικών Εκμεταλλεύσεων 2013 και 2016

Περιφέρειες	2009				2013				2016			
	Κάτοχοι και απασχολούμενα μέλη	Από αυτούς, απασχολούμενοι στην εκμετάλλευση			Κάτοχοι και απασχολούμενα μέλη	Από αυτούς, απασχολούμενοι στην εκμετάλλευση			Κάτοχοι και απασχολούμενα μέλη	Από αυτούς, απασχολούμενοι στην εκμετάλλευση		
		Αποκλειστικά	Κυρίως	Δευτερευόντως		Αποκλειστικά	Κυρίως	Δευτερευόντως		Αποκλειστικά	Κυρίως	Δευτερευόντως
Σύνολο	1.191.006	875.563	36.164	279.279	1.218.274	938.526	39.931	239.816	1.168.324	880.277	24.940	263.107
Ανατολική Μακεδονία & Θράκη	94.846	74.482	3.282	17.082	97.498	80.224	2.930	14.344	92.257	75.023	1.486	15.748
Κεντρική Μακεδονία	166.678	128.064	6.796	31.818	175.356	141.223	7.214	26.919	160.036	127.067	5.289	27.680
Δυτική Μακεδονία	40.889	30.494	1.769	8.626	42.052	32.212	1.814	8.026	41.149	32.000	1.190	7.960
Ήπειρος	52.530	42.586	1.669	8.275	51.683	43.216	1.010	7.457	47.665	38.914	718	8.033
Θεσσαλία	104.484	80.663	4.251	19.570	110.555	89.022	4.623	16.910	103.233	82.682	2.532	18.019
Στερεά Ελλάδα	114.414	82.404	3.188	28.822	111.908	84.327	2.543	25.038	110.924	83.846	1.290	25.787
Ιόνια Νησιά	45.891	31.006	1.221	13.664	43.750	33.610	874	9.266	42.651	29.646	835	12.170
Δυτική Ελλάδα	139.605	105.584	3.161	30.860	140.837	110.090	3.959	26.789	133.844	106.364	1.791	25.688
Πελοπόννησος	155.537	117.046	3.962	34.529	160.703	122.301	4.929	33.472	146.870	112.239	3.831	30.800
Αττική	44.212	28.328	629	15.255	44.064	30.599	1.477	11.988	47.213	30.852	1.012	15.349
Βόρειο Αιγαίο	47.697	34.235	1.112	12.350	49.222	36.346	1.547	11.329	45.161	31.679	1.098	12.384
Νότιο Αιγαίο	36.293	22.462	1.210	12.621	36.311	24.869	1.527	9.915	35.010	21.871	479	12.660
Κρήτη	147.930	98.209	3.914	45.807	154.333	110.485	5.484	38.363	162.311	108.093	3.389	50.829

**Πίνακας 13β: Μεταβολή (%), 2013/2009 και 2016/2013, της απασχόλησης των κατόχων και των μελών της οικογένειάς τους στην γεωργία-κτηνοτροφία, κατά κατηγορία και περιφέρεια**

Απογραφή Γεωργίας – Κτηνοτροφίας 2009 και Έρευνες Διάρθρωσης Γεωργικών και Κτηνοτροφικών Εκμεταλλεύσεων 2013 και 2016

Περιφέρειες	Μεταβολή % 2013/2009				Μεταβολή % 2016/2013			
	Κάτοχοι και απασχολούμενα μέλη	Από αυτούς, απασχολούμενοι στην εκμετάλλευση			Κάτοχοι και απασχολούμενα μέλη	Από αυτούς, απασχολούμενοι στην εκμετάλλευση		
		Αποκλειστικά	Κυρίως	Δευτερευόντως		Αποκλειστικά	Κυρίως	Δευτερευόντως
Σύνολο	2,3	7,2	10,4	-14,1	-4,1	-6,2	-37,5	9,7
Ανατολική Μακεδονία & Θράκη	2,8	7,7	-10,7	-16,0	-5,4	-6,5	-49,3	9,8
Κεντρική Μακεδονία	5,2	10,3	6,2	-15,4	-8,7	-10,0	-26,7	2,8
Δυτική Μακεδονία	2,8	5,6	2,5	-7,0	-2,1	-0,7	-34,4	-0,8
Ήπειρος	-1,6	1,5	-39,5	-9,9	-7,8	-10,0	-28,9	7,7
Θεσσαλία	5,8	10,4	8,8	-13,6	-6,6	-7,1	-45,2	6,6
Στερεά Ελλάδα	-2,2	2,3	-20,2	-13,1	-0,9	-0,6	-49,3	3,0
Ιόνια Νησιά	-4,7	8,4	-28,4	-32,2	-2,5	-11,8	-4,5	31,3
Δυτική Ελλάδα	0,9	4,3	25,2	-13,2	-5,0	-3,4	-54,8	-4,1
Πελοπόννησος	3,3	4,5	24,4	-3,1	-8,6	-8,2	-22,3	-8,0
Αττική	-0,3	8,0	134,8	-21,4	7,1	0,8	-31,5	28,0
Βόρειο Αιγαίο	3,2	6,2	39,1	-8,3	-8,3	-12,8	-29,0	9,3
Νότιο Αιγαίο	0,0	10,7	26,2	-21,4	-3,6	-12,1	-68,6	27,7
Κρήτη	4,3	12,5	40,1	-16,3	5,2	-2,2	-38,2	32,5

## ΕΠΕΞΗΓΗΜΑΤΙΚΕΣ ΣΗΜΕΙΩΣΕΙΣ / ΣΥΝΟΠΤΙΚΗ ΕΚΘΕΣΗ ΠΟΙΟΤΗΤΑΣ ΓΙΑ ΧΡΗΣΤΕΣ

- Γενικά** Η Έρευνα Διάρθρωσης Γεωργικών και Κτηνοτροφικών Εκμεταλλεύσεων είναι μια ευρείας κλίμακας περιοδική στατιστική εφαρμογή για τη συγκέντρωση αντικειμενικών ποσοτικών πληροφοριών και τον προσδιορισμό των βασικών χαρακτηριστικών της διάρθρωσης των γεωργικών και κτηνοτροφικών εκμεταλλεύσεων της Χώρας. Πραγματοποιήθηκε τα έτη 1966/67, 1977/78 και από το 1983 ανά 2 έτη, πλην των ετών 1991, 2000 και 2010, οπότε πραγματοποιήθηκε η Απογραφή Γεωργίας – Κτηνοτροφίας. Από το 2010 πραγματοποιείται ανά 3 έτη, δηλαδή πραγματοποιήθηκε το έτος 2013 και το έτος 2016, και συγχρηματοδοτούνται από την Ευρωπαϊκή Ένωση.
- Σκοπός** Με την έρευνα αυτή επιδιώκεται η συγκέντρωση στατιστικών στοιχείων σχετικά με τον αριθμό των γεωργικών και κτηνοτροφικών εκμεταλλεύσεων σε εθνικό, περιφερειακό και τοπικό επίπεδο, τα χαρακτηριστικά των εκμεταλλεύσεων που αφορούν στη νομική μορφή τους, το καθεστώς κατοχής της γεωργικής γης, τη διάρθρωση των εκμεταλλεύσεων (είδη καλλιεργειών, εκτρεφόμενων ζώων και πτηνών, τις καλλιεργητικές τεχνικές κλπ.) και τις μεθόδους γεωργικής παραγωγής. Τα στοιχεία είναι απαραίτητα για τη χάραξη της αγροτικής πολιτικής της Χώρας και της Κοινής Αγροτικής Πολιτικής της ΕΕ. Επιπρόσθετα, τα στοιχεία αυτά καλύπτουν και άλλες εθνικές και διεθνείς ανάγκες και υποχρεώσεις.
- Νομικό πλαίσιο** Το νομικό πλαίσιο των ερευνών καθορίζεται από την Εθνική και Κοινοτική Νομοθεσία. Η έρευνα πραγματοποιήθηκε ταυτόχρονα σε όλα τα κράτη μέλη της Ευρωπαϊκής Ένωσης, σύμφωνα με τον Κανονισμό (ΕΚ) 1166/2008. Η προκήρυξη και εκτέλεση της Έρευνας Διάρθρωσης 2016 έγινε με την υπ' αρ. 6184/Γ2-492/4.7.2016 (ΦΕΚ2193/τ.Β/15.7.2016) Απόφαση του Προέδρου της ΕΛΣΤΑΤ, όπως αυτή τροποποιήθηκε με ορθή επανάληψη από το ΦΕΚ 716/τ.Β/8.3.2017.
- Περίοδος Αναφοράς** Η περίοδος αναφοράς της Έρευνας Διάρθρωσης του 2016, σε ό,τι αφορά στις καλλιεργείες, το εργατικό δυναμικό και άλλα χαρακτηριστικά, ήταν η καλλιεργητική περίοδος από 1 Οκτωβρίου 2015 έως 30 Σεπτεμβρίου 2016. Η ημερομηνία αναφοράς, σε ό,τι αφορά στο ζωικό κεφάλαιο της εκμετάλλευσης, ήταν η 1 Νοεμβρίου 2016.
- Μεθοδολογία– Κάλυψη** Η μέθοδος δειγματοληψίας που χρησιμοποιήθηκε για την έρευνα ήταν η μονοσταδιακή στρωματοποιημένη δειγματοληψία. Μονάδα δειγματοληψίας είναι η γεωργική, κτηνοτροφική ή μεικτή εκμετάλλευση (μία ενιαία μονάδα, τόσο από τεχνική όσο και από οικονομική άποψη, με ενιαία διαχείριση, η οποία παράγει γεωργικά ή κτηνοτροφικά προϊόντα) η οποία:
- α) έχει τουλάχιστον ένα (1) στρέμμα χρησιμοποιούμενης γεωργικής έκτασης, ή
  - β) έχει τουλάχιστον μισό (0,5) στρέμμα θερμοκηπίου, ανεξάρτητα από τους τίτλους ιδιοκτησίας (μορφή κατοχής) και τον τόπο όπου βρίσκεται η εκμετάλλευση, ή
  - γ) εκτρέφει ζώα, και συγκεκριμένα: τουλάχιστον μία (1) αγελάδα ή δύο (2) άλλα «μεγάλα» ζώα, κάθε είδους και ηλικίας (βόδια, βουβάλια, όνους, γίννους, ημίονους) ή πέντε (5) «μικρά» ζώα (πρόβατα, κατσίκες, χοίρους), κάθε ηλικίας και γένους, ή πενήντα (50) πουλερικά ή πενήντα (50) κουνέλια ή είκοσι (20) κυψέλες μελισσών (εγχώριες ή ευρωπαϊκές) ή πέντε (5) στρουθοκαμήλους, ή
  - δ) καλλιεργεί μανιτάρια.
- Το πλαίσιο δειγματοληψίας της έρευνας είναι το Γεωργικό Στατιστικό Μητρώο το οποίο καταρτίστηκε από την Απογραφή Γεωργίας – Κτηνοτροφίας και ενημερώνεται περιοδικά, τόσο από διοικητικές πηγές (Μητρώα του Υπουργείου Αγροτικής Ανάπτυξης και Τροφίμων, του ΟΠΕΚΕΠΕ και του Υπουργείου Οικονομικών, ειδικά σε ό,τι αφορά στους

Νέους Αγρότες και τις Βιολογικές Καλλιέργειες) όσο και από τις γεωργικές έρευνες που διενεργεί η ΕΛΣΤΑΤ.

Η στρωμάτωση έγινε με κριτήρια τον Νομό (NUTS 3), τον Τύπο της εκμετάλλευσης (τεχνικο-οικονομικός προσανατολισμός της παραγωγής) και το Οικονομικό Μέγεθος της εκμετάλλευσης. Σε κάθε στρώμα η επιλογή του δείγματος έγινε βάσει ίσων πιθανοτήτων με συστηματική τυχαία δειγματοληψία του πληθυσμού των εκμεταλλεύσεων του συγκεκριμένου στρώματος.

Το τελικό μέγεθος του δείγματος ήταν 93.485 εκμεταλλεύσεις, δηλαδή ποσοστό μεγαλύτερο του 12% του συνόλου των γεωργικών και κτηνοτροφικών εκμεταλλεύσεων της Χώρας.

**Οργάνωση της έρευνας και έλεγχος της ποιότητας**

Για την διενέργεια της έρευνας, την επεξεργασία και παρουσίαση των αποτελεσμάτων της απασχολήθηκαν οι εργαζόμενοι της ΕΛΣΤΑΤ, καθώς και κατάλληλα εκπαιδευμένοι ερευνητές. Η συλλογή των δεδομένων της Έρευνας Διάρθρωσης Γεωργικών και Κτηνοτροφικών Εκμεταλλεύσεων, έτους 2016, έγινε μέσω προσωπικών συνεντεύξεων με τους κατόχους των γεωργικών εκμεταλλεύσεων, βάσει ενός κατάλληλα σχεδιασμένου ερωτηματολογίου.

Μετά τη συλλογή των ερωτηματολογίων, πραγματοποιήθηκαν λογικοί έλεγχοι και έλεγχοι πληρότητας. Στη συνέχεια, τα δεδομένα, μέσω Οπτικής Ανάγνωσης, εισήχθησαν στη βάση δεδομένων. Το λογισμικό της Οπτικής Ανάγνωσης χρησιμοποιήθηκε και για τον προκαταρκτικό έλεγχο των δεδομένων. Στη συνέχεια, τα δεδομένα μεταφορτώθηκαν στην κεντρική βάση δεδομένων της ΕΛΣΤΑΤ για περαιτέρω επικύρωση, βάσει των κανόνων επικύρωσης της Eurostat. Κατά το στάδιο των ποιοτικών ελέγχων, το οποίο ακολούθησε, διερευνήθηκαν οι σημαντικές μεταβολές και έγιναν διορθώσεις σε επίπεδο εκμετάλλευσης, εντοπίζοντας κυρίως ακραίες τιμές. Σε αυτό το στάδιο, σε περιπτώσεις όπου κρίθηκε αναγκαίο, πραγματοποιήθηκαν και κάποιες επιπλέον τηλεφωνικές συνεντεύξεις με κατόχους εκμεταλλεύσεων και συμπληρώθηκαν ορισμένα ερωτηματολόγια. Οι διαδικασίες που περιλαμβάνουν τους παραπάνω ελέγχους και κανόνες καταγράφονται αναλυτικά σε εγχειρίδια και μόνο εξουσιοδοτημένοι και έμπειροι υπάλληλοι της ΕΛΣΤΑΤ συμμετείχαν σε αυτές.

Τέλος, τα αποτελέσματα της Έρευνας Διάρθρωσης του 2016 συγκρίθηκαν με τα αποτελέσματα άλλων ερευνών, καθώς και διοικητικών πηγών, προκειμένου να αναγνωριστούν οι τάσεις και να αξιολογηθούν τα αποτελέσματα. Στις περιπτώσεις μεταβλητών όπου εντοπίζονταν σημαντικές μεταβολές, έγιναν σε βάθος αναλύσεις σε συνεργασία με τις Υπηρεσίες Στατιστικής Νομών και με το Υπουργείο Αγροτικής Ανάπτυξης και Τροφίμων.

**Δημοσίευση στοιχείων**

Στοιχεία της έρευνας είναι διαθέσιμα για τα ακόλουθα έτη: 1983, 1985, 1987, 1993, 1995, 1997, 2003, 2005, 2007 και 2013. Επιπλέον, για τα έτη 1991, 2000 και 2010 υπάρχουν απογραφικά στοιχεία. Τα δεδομένα των ετών 2000–2016 είναι διαθέσιμα σε ηλεκτρονική μορφή, ενώ των προηγούμενων ετών σε έντυπη. Η ΕΛΣΤΑΤ έχει την αποκλειστική ευθύνη για τη συγκεκριμένη δημοσίευση των αποτελεσμάτων.

**Παραπομπές**

Περισσότερες πληροφορίες για τα αποτελέσματα των σχετικών ερευνών και την ακολουθούμενη μεθοδολογία μπορούν να αναζητηθούν στην ιστοσελίδα της ΕΛΣΤΑΤ ([www.statistics.gr](http://www.statistics.gr)), στο σύνδεσμο Στατιστικές>Γεωργία, Κτηνοτροφία, Αλιεία.